

Samenwerkingsverband Kop van Noord Holland

**voor passend en primair
onderwijs**

**ondersteuningsplan
2014-2018**

Colofon

Dit is een uitgave van

Stichting Samenwerkingsverband Kop van Noord Holland,
Passend Primair Onderwijs

Postbus 80 | 1620 AB Hoorn

T (0229) 25 93 80

E info@swvkopvannoordholland.nl

W www.swvkopvannoordholland.nl

April 2015

Vormgeving

Second Opinion, Leeuwarden

Inhoudsopgave

1.	Samenwerkingsverband passend onderwijs Kop van Noord-Holland	5
1.1	Passend onderwijs; een “ongetemd” probleem.....	5
1.2	Verkenning van het speelveld.....	5
1.3	Planmatige aanpak: het ondersteuningsplan.....	6
2.	Elf schoolbesturen: korte karakteristieken	7
2.1	Stichting Sarkon.....	7
2.2	Stichting Surplus.....	7
2.3	Stichting Kopwerk.....	8
2.4	Stichting Meerwerf.....	8
2.5	Stichting Flore.....	8
2.6	Stichting Schooltij.....	9
2.7	De Stichting Algemeen Basisonderwijs Comenius.....	9
2.8	De schoolvereniging GPO-WN.....	9
2.9	Stichting Samenwerkingschool.....	9
2.10	Stichting Heliomare Onderwijs.....	10
2.11	Stichting Aloysius.....	10
3.	Missie en visie van het samenwerkingsverband	11
3.1	“Elk kind een passende onderwijsplek!”.....	11
3.2	Doelstellingen van het Samenwerkingsverband.....	11
4.	De uitwerking van Passend Onderwijs in de Kop van Noord-Holland	12
4.1	Begrippenkader; inrichting en kwaliteit onderscheiden.....	12
4.2	Werken in scholengroepen: inrichting en kwaliteit verbinden.....	12
4.3	Basiskwaliteit.....	13
4.3.1	Project Gedrag.....	14
4.3.2	Project Doorgaande lijn: VVE.....	14
4.4	Basisondersteuning en het schoolondersteuningsprofiel (SOP).....	16
4.4.1	Ondersteuningsteam (OT).....	17
4.4.2	Interne begeleiding.....	17
4.4.3	Schoolmaatschappelijk werk.....	17
4.4.4	Orthopedagogische faciliteiten.....	18
4.4.5	Specifieke deskundigen.....	18
4.4.6	Ondersteuning van zieke leerlingen.....	18
4.5	Extra ondersteuning.....	18
4.5.1	Het Ondersteuningsteam van de scholengroepen (OTG).....	19

4.5.2 Afhandeling voormalige Leerlinggebonden Financiering	20
4.5.3 Arrangement Plusklassen	20
4.5.4 Directieberaad scholengroep	20
4.6 Diepteondersteuning	21
4.6.1 Voorzieningen speciaal basisonderwijs	21
4.6.2 Voorzieningen speciaal onderwijs.....	22
4.6.3 Plusvoorziening voor uitdagend onderwijs.....	23
4.6.4 Voorzieningen gelegen buiten de regio van het samenwerkingsverband	23
4.6.5 Opvang niet-Nederlands sprekenden	23
4.6.6 Speciaal onderwijs: auditief en/of communicatief beperkte leerlingen (cluster 2)	23
4.7. Commissie Toelating Onderwijsvoorziening (CTO)	24
4.7.1 Verkorte route toelaatbaarheid en vereenvoudigde procedure verblijf so	24
4.7.2 Terugplaatsing van leerlingen	25
4.7.3 Thuiszittende leerlingen	25
4.7.4 Geschillen en bezwaren.....	25
4.7.5 Formulieren	25
5. Bestuur , medezeggenschap en organisatie	26
5.1 Algemeen bestuur	26
5.2 Dagelijks bestuur.....	27
5.3 Onafhankelijke voorzitter.....	27
5.4 Directeur/coördinator.....	27
5.5 Ondersteuningsplanraad.....	28
5.6 Geschillenregeling.....	28
5.7 Financiële administratie	28
5.8 Secretariaat en beheer.....	29
6. Communicatie.....	30
7. Kwaliteitsbewaking	31
8. Kengetallen	32
8.1 Leerlingenaantallen naar functie	32
8.2 Verdeling van de leerlingen over de (aangesloten) schoolbesturen.....	33
8.3 Landelijke ontwikkeling van bao , sbao en so.....	34
8.4 Gewogen leerlingen per schoolbestuur per 1-10-2013 en 1-10-2014	34
9. Begroting 2015-2016	35
10. Toelichting op de begroting 2015-2016	37

1. Samenwerkingsverband passend onderwijs Kop van Noord-Holland

1.1 Passend onderwijs; een “ongetemd” probleem

De Evaluatie- en adviescommissie Passend Onderwijs (ECPO) spreekt over passend onderwijs als een “ongetemd” probleem omdat niet duidelijk is wat precies moet worden opgelost en wanneer dat gerealiseerd zou zijn (wat is goed?). Het is onvoldoende duidelijk wat precies de kern van het beleidsprobleem is. Bovendien is er vanaf de introductie van passend onderwijs voortdurend sprake van verschuivingen, zijn er verschillende overtuigingen in het geding en laat de beleidskwestie zich moeilijk vastpakken. Dat laatste is duidelijk wanneer we proberen de doelgroep van passend onderwijs te bepalen. We spreken dan beleidsmatig over de leerling die extra ondersteuning nodig heeft. Wie zijn dat dan? Een eenduidige definitie ontbreekt. De ECPO ondervindt daar zelf de gevolgen van bij het vast stellen van een landelijk evaluatiekader, het samenwerkingsverband krijgt daar mee te maken bij het schrijven van een eenduidig ondersteuningsplan. Het helpt ons wanneer we dat kunnen doen aan de hand van een heldere structuur, waarin activiteiten een plaats kunnen krijgen. De structuur wordt ons aangereikt door de ECPO die een onderscheid maakt tussen de inrichting van het stelsel en de kwaliteit van het onderwijs dat gegeven wordt. De inrichting van het stelsel moet er toe leiden dat er geen “thuiszitters” meer zijn, elk kind een plek krijgt die past bij de behoefte aan extra ondersteuning, er meer kinderen een plek krijgen in het reguliere onderwijs en dat alles met minder bureaucratie en een efficiënte besteding van middelen binnen een heldere budgetafbakening.

De kwaliteit van het primair onderwijs moet zichtbaar worden in het stijgen van leerresultaten van leerlingen met extra ondersteuningsbehoeften. Het is niets voor niets dat een ondersteuningsplan vastgesteld wordt voor een periode van telkens vier jaar. Veranderingen en verbeteringen in het onderwijs vragen doorgaans enige tijd, zeker wanneer sprake is van een complexe werkomgeving waarin ook de veranderingen op het gebied van jeugdzorg een rol spelen. Het voorliggende ondersteuningsplan is onze uitwerking voor het “ongetemde”!

1.2 Verkenning van het speelveld

Op 1 augustus 2014 treedt de wetwijziging passend onderwijs in werking. Schoolbesturen voor primair onderwijs krijgen zorgplicht en de middelen en de verantwoordelijkheid voor de uitvoering van passend onderwijs. Zij werken samen in het nieuwe samenwerkingsverband Kop van Noord-Holland, passend en primair onderwijs. De invoering van de gewijzigde wet betekent:

- Zorgplicht voor schoolbesturen is van kracht.
- Bekostiging van de nieuwe samenwerkingsverbanden is van start.
- Het samenwerkingsverband is verantwoordelijk voor de toedeling van extra onderwijsondersteuning.
- Leerling-gebonden financiering (rugzakje) verdwijnt, de huidige samenwerkingsverbanden WSNS en de Regionale Expertise Centra (REC's) worden opgeheven en de verplichte indicatiestelling door de Commissie van Indicatiestelling (CVI) stopt.
- Middelen voor lichte ondersteuning gaan direct naar het samenwerkingsverband passend onderwijs.
- Middelen voor zware ondersteuning gaan deels direct en deels na een jaar volledig naar het samenwerkingsverband.

Alle scholen voor primair onderwijs uit de regio Kop van Noord-Holland maken deel uit van het nieuwe samenwerkingsverband met uitzondering van de Burgemeester De Wilde school in Schagen die onderdeel uit maakt van het huidige cluster 2 en waarvoor een apart wettelijk regiem geldt. De regiogrens van het nieuw op te richten samenwerkingsverband is via een ministeriële regeling vastgesteld. De regio valt samen met de gemeenten Texel, Den Helder, Hollands Kroon en Schagen. In dezelfde regio is een vergelijkbaar samenwerkingsverband gevormd voor het voortgezet onderwijs.

Het samenwerkingsverband passend onderwijs Kop van Noord-Holland (2701) heeft volgens de wetwijzigingen passend onderwijs de plicht om:

“een samenhangend geheel van ondersteuningsvoorzieningen binnen en tussen de scholen zodanig te organiseren dat leerlingen een ononderbroken ontwikkelingsproces kunnen doormaken en leerlingen die

extra ondersteuning behoeven een zo passend mogelijke plaats in het onderwijs krijgen. Iedere leerling moet een passende plek op een van onze scholen geboden worden.”
Of anders gezegd: zorgen voor een dekkend onderwijsaanbod!

Daarbij krijgt het samenwerkingsverband een grote mate van beleidsvrijheid om het onderwijs aan leerlingen in te richten. Dit ondersteuningsplan beschrijft de wijze waarop het samenwerkingsverband zorgt voor een inhoudelijk sterk onderwijsaanbod, voor sterke voorzieningen, een transparante inzet van middelen dicht op de werkvloer en een beperkte bureaucratie. Een aanpak die er op gericht is te voorkomen dat leerlingen thuis komen te zitten omdat het onderwijsaanbod onvoldoende tegemoet komt aan hun onderwijsbehoeften.

1.3 Planmatige aanpak: het ondersteuningsplan

In het ondersteuningsplan staan de afspraken die het samenwerkingsverband heeft gemaakt met de scholen in onze regio in afstemming met de gemeenten en het voortgezet onderwijs. In de afstemmingsafspraken met de gemeenten speelt de transitie Jeugdzorg een belangrijke rol. Afstemmingsoverleg vindt plaats onder regie van het Besturen Overleg Jeugd Onderwijs en Zorg (BOJOZ) dat in de regio van het Samenwerkingsverband al meerdere jaren functioneert. Het voorliggende ondersteuningsplan is o.m. voorbereid met een werkgroep waarin gemeenten, primair onderwijs, voortgezet onderwijs en de programma-manager van het Bojoz participeerden. Het is besproken in een aparte BOJOZ-bijeenkomst op 13 december 2013, waarvoor vooraf een “Procedure op overeenstemminggericht overleg” door betrokkenen is geaccordeerd. Het BOJOZ, waarin gemeenten, schoolbesturen en jeugdzorginstellingen participeren, coördineert en initieert ontwikkelingen op het terrein van onderwijs en zorg. Het samenwerkingsverband gaat er van uit dat onder de vlag van het BOJOZ aan het eind van elk kalenderjaar een dergelijk op overeenstemming gericht overleg zal plaatsvinden. Dat is zeker in de eerste jaren van enerzijds passend onderwijs en anderzijds de verschillende transitie meer dan noodzakelijk.

Het ondersteuningsplan, dat minimaal om de vier jaar wordt herzien, beschrijft volgens de wet:

- a. de wijze waarop een samenhangend geheel van voorzieningen voor extra ondersteuning wordt georganiseerd met als doel dat leerlingen een ononderbroken ontwikkelingsproces kunnen doormaken en leerlingen die extra ondersteuning nodig hebben een zo passend mogelijk aanbod en zo passend mogelijke plaats in het onderwijs krijgen;
- b. de procedure en de criteria voor de verdeling, besteding en toewijzing van ondersteuningsmiddelen en ondersteuningsvoorzieningen aan de scholen, inclusief een meerjarenbegroting;
- c. de procedure en criteria voor de toelaatbaarheid en plaatsing van leerlingen op speciale scholen voor basisonderwijs in het samenwerkingsverband en op scholen voor speciaal onderwijs, met inbegrip van de advisering daaromtrent;
- d. de procedure en het beleid met betrekking tot de terugplaatsing en overplaatsing naar het basisonderwijs van leerlingen van scholen voor speciaal onderwijs;
- e. de beoogde en bereikte kwalitatieve en kwantitatieve resultaten van het onderwijs aan leerlingen die extra ondersteuning behoeven en de daarmee samenhangende bekostiging;
- f. de wijze waarop is voorzien in informatieverstrekking aan ouders, met inbegrip van informatie over ondersteuningsvoorzieningen;
- g. de wijze waarop persoonsgegevens mogen worden gebruikt en worden verwerkt en beschermd;
- h. de wijze van bekostiging van het speciaal basisonderwijs en speciaal onderwijs.

Het ondersteuningsplan wordt verder uitgewerkt in activiteitenplannen per schooljaar waarin de doelstellingen worden geconcretiseerd en in activiteiten (soms projecten) worden uitgeschreven. De opbrengsten van de schooljaarplannen worden direct verwerkt in het ondersteuningsplan, waardoor de informatie altijd actueel is. De doelstellingen voor vier jaar schuiven ook mee, waardoor er altijd sprake is van een lange termijn beleid met een concreet uitgewerkt eerste jaar. Iedere vier jaar wordt het ondersteuningsplan vastgesteld volgens het wettelijke kader. Het samenwerkingsverband stuurt voor 1 mei, voorafgaand aan de periode waarop het betrekking heeft, het ondersteuningsplan naar de onderwijsinspectie.

Het ondersteuningsplan als fundament voor stelsel en kwaliteit van onderwijs!

2. Elf schoolbesturen: korte karakteristieken

Een samenwerkingsverband wordt gevormd door schoolbesturen. In ons geval zijn dat er elf van heel verschillende omvang. Hieronder geven we een korte karakteristiek van elk bestuur. Die karakteristieken vormen samen een nieuw geheel dat zich in de komende jaren verder gaat ontwikkelen en daarin de geschiedenissen van de afzonderlijke delen mee neemt in een nieuw en krachtig geheel. Daarin zal sprake blijven van herkenning maar gaan nieuwe ontwikkelingen langzamerhand de boventoon voeren. Het blijft echter van belang te weten waar we eerder starten en met wie we nu samenwerken; we hebben samen een belangrijke opdracht te verwerken.

Het merendeel (8) van de besturen maakte eerder deel uit van het SWV WSNS Kop van Noord-Holland. Al sinds 1 januari 2006 valt die regio samen met de huidige regio van het nieuwe samenwerkingsverband voor Passend Onderwijs Vier schoolbesturen hebben zich formeel aangesloten per 1 november 2013, maar namen al gedurende ruim een jaar deel aan het reguliere en voorbereidende overleg van het samenwerkingsverband.

Elf schoolbesturen werken samen in een nieuw en krachtig regionaal stelsel!

2.1 Stichting Sarkon

Stichting Sarkon is in 2001 ontstaan uit een fusie van een interconfessioneel en zes katholieke schoolbesturen. In 2002 sloot de H. Henricus zich bij Sarkon aan en in 2011 volgden de Jozefschool op Texel, de Marinx in 't Veld en de Sint Antoniuschool te Nieuwe Niedorp. Sarkon telt nu 19 basisscholen met ongeveer 4.600 leerlingen en 450 medewerkers. De scholen liggen verspreid over het hele werkgebied van het samenwerkingsverband. Het bestuurskantoor is gevestigd in Den Helder.

Sarkon heeft een éénhoofdig College van Bestuur en een Raad van Toezicht, bestaande uit vijf personen, die een afspiegeling vormen van onze gemeenschap.

Onze missie luidt: "Ruimte voor ontwikkeling".

Bij het realiseren daarvan gelden voor ons de volgende waarden: respect, veiligheid, ieder mens mag er zijn in al zijn eigenheid, geïnformeerd vertrouwen, verantwoordelijk voelen en verantwoordelijk zijn, samen leren en werken vanuit betrokkenheid, professionaliteit en verbondenheid.

Binnen Sarkon zijn diverse netwerken actief: intern begeleiders, reken- en taalcoördinatoren en praktijkopleiders. We maken zoveel mogelijk gebruik van de kennis en deskundigheid die aanwezig is binnen onze organisatie. Sarkon beschikt over een eigen ICT-dienst, twee I-coaches, eigen trainers in het kader van Video Interactie Begeleiding en een team van orthopedagogen, dat de scholen adviseert en ondersteunt.

2.2 Stichting Surplus

Stichting Surplus is een collectief van 32 scholen voor openbaar (speciaal) primair onderwijs en voortgezet speciaal onderwijs in de gemeenten Schagen en Hollands Kroon. Deze scholen werken intensief samen.

Surplus betekent meer. Meer kansen, meer onderwijs dat werkt, meer resultaat.

Op Surplusscholen staat centraal dat alle leerlingen hun maximale taal- en rekenniveau bereiken en dat ze leren om kennis te verzamelen, te verwerken en toe te passen. De kinderen leren goed samenwerken maar zijn zich bewust van hun zelfverantwoordelijkheid en nemen die. Iedereen werkt en leert vanuit de vraagstand. Dat geldt ook voor de leerkrachten.

Surplus is opgericht in 2004. Surplus telt bijna 5000 leerlingen en heeft bijna 600 medewerkers.

Surplus heeft één bestuurder, een Raad van Toezicht en een Gemeenschappelijke Medezeggenschapsraad. Het stafbureau telt een achttal medewerkers. De schooldirecteuren hebben een belangrijke beleidsontwikkende rol, vormgegeven in zogeheten procesteams. Daarnaast leren ze van elkaar en ondersteunen ze elkaar in clusters.

Stichting Surplus vertegenwoordigt in het samenwerkingsverband eveneens de Stichting algemeen bijzondere school Slootdorp.

2.3 Stichting Kopwerk

Stichting Kopwerk ontstond in 2002 als fusieorganisatie van Christelijke scholen. Ons motto was: lokaal wat kan, centraal wat moet. Inmiddels stuurt Stichting Kopwerk 24 scholen aan en geeft ze de ruimte. Onze scholen staan in de kop van Noord Holland en in West-Friesland.

De Kopwerkscholen zijn zeker geen eenheidsworst. Ze hebben allen hun eigen kleur en concept dat past bij de leerlingen, de wijk en het team. Zo werkt er bijvoorbeeld een Kopwerkschool als Daltonschool, is er een Vrije school en een Jenaplanschool. Onze scholen werken intensief samen en leren veel van elkaar. Vanaf het ontstaan van Kopwerk zijn naast het behalen van goede leerresultaten, het omgaan met verschillen en een goed aanbod voor kinderen die extra steun nodig hebben, absolute speerpunten. Door met elkaar meer inclusief te denken en te handelen hebben we daarin grote vorderingen gemaakt. Kopwerk is enthousiast over de keuzes van het samenwerkingsverband. Dat die keuzes steeds worden omgezet in praktisch handelen geeft veel vertrouwen in de gezamenlijke toekomst.

Stichting Kopwerk vertegenwoordigt in het samenwerkingsverband eveneens de Stichting Vrije school Texel en de stichting GPO-WN.

2.4 Stichting Meerwerf

Stichting Meerwerf is een overzichtelijke organisatie van openbare basisscholen. De tien scholen bevinden zich alle binnen de gemeentegrenzen van Den Helder, waaronder Julianadorp.

Oorspronkelijk was het gemeentebestuur van Den Helder tevens schoolbestuur, zoals destijds gebruikelijk bij openbare scholen. In 2002 ontstond een Bestuurscommissie. Op 1 januari 2009 is onze stichting gevormd.

Er is sprake van een toezichhoudend bestuur, dat toezicht uitoefent op een gemandateerde algemene directie op basis van Policy Governance. De algemene directie bestuurt feitelijk. Policy Governance houdt onder meer in dat er zoveel mogelijk ruimte wordt geboden aan de professionals die in de scholen werkzaam zijn. Een en ander is geregeld door middel van het managementstatuut. Elke school heeft zijn wortels in een bepaald deel van de gemeente; een wijk of een buurt. Van de scholen mag worden verwacht dat ze goede – en hedendaagse onderwijskwaliteit bieden en dat wordt ingespeeld op de specifieke onderwijsbehoeften van de schoolpopulatie. Dit leidt tot onderwijskundige verscheidenheid ('iedere school is net iets anders'). Van de scholen mag ook worden verwacht dat ze op basis van hun openbare identiteit een meerwaarde voor de leerlingen creëren. Dit leidt tot een bepaalde pedagogische eenheid ('iedere school heeft overeenkomsten'). In onze gezamenlijke visie is het contact – en de samenwerking met de ouders van onze leerlingen erg belangrijk. We werken als ouders en school immers aan hetzelfde doel: de talenten van ieder kind zo goed mogelijk ontwikkelen!

2.5 Stichting Flore

Stichting Flore biedt 7.500 leerlingen kwalitatief hoogstaand onderwijs. Met 750 medewerkers - verdeeld over 31 basisscholen en een servicekantoor - richten wij ons vol overgave op onze kerntaak: het beste uit kinderen halen. Wij bereiden onze leerlingen voor op de toekomst, hun rol daarin en hun verantwoordelijkheid daarvoor. Wij helpen de leerling uit te groeien tot een evenwichtig en volwaardig lid van de maatschappij.

De Flore-scholen zijn één in verscheidenheid. Iedere school heeft zijn eigen gezicht, onderwijsstijl en werkwijze. De ene school is groot, de andere klein. Er zijn dorpsscholen en stadsscholen. Er zijn traditionele scholen, brede scholen, een Dalton- en een Jenaplanschool en een school voor speciaal basisonderwijs. Kortom, voor iedere leerling is er een school die bij hem past. De scholen zijn gevestigd in de gemeenten Schagen, Heerhugowaard, Bergen, Beemster, Castricum, Graft-de Rijk en Schermer.

Het College van Bestuur ziet er op toe dat de onderwijskwaliteit van de scholen hoog blijft. Op het servicekantoor wordt op een creatieve, op samenwerking gerichte, wijze de ontwikkeling van het onderwijsbeleid ondersteund. Scholen, maar ook ouders, kunnen er terecht met vragen over de meest uiteenlopende onderwerpen. Het servicekantoor adviseert, ondersteunt en neemt veel werk uit handen van de schooldirecteuren/scholen, zodat zij zich kunnen richten op hun kerntaak: het beste uit kinderen halen. Het kantoor is gevestigd in het hart van het voedingsgebied van onze scholen: Heerhugowaard.

2.6 Stichting Schooltij

Stichting Schooltij is een kleine stichting voor openbaar en algemeen bijzonder primair onderwijs op Texel, die sinds 1 januari 2009 verzelfstandigd is. Zij bestaat uit vijf dorpsscholen, verspreid over Texel. De grootste is de OBS Jac. P. Thijssen in Den Burg met 210 leerlingen en de kleinste OBS Durperhonk in De Cocksdorp met 62 leerlingen.

Stichting Schooltij biedt haar leerlingen onderwijs met als motto: "Sterk aan de basis". Belangrijke waarden daarbij zijn verbondenheid en ontwikkeling. Stichting Schooltij biedt een breed en kwalitatief goed onderwijsaanbod gericht op hoofd, hart en handen. Zij werkt aan hoge opbrengsten en onderwijsresultaten, zowel op cognitief als op sociaal-emotioneel niveau. Dat doet zij samen met leerlingen, leerkrachten, ouders en andere direct bij de school betrokkenen.

2.7 De Stichting Algemeen Basisonderwijs Comenius

De Stichting Algemeen Basisonderwijs Comenius is het bevoegd gezag van de Algemene Basisschool Comenius. Comenius richt zich op het bieden van kleinschalig, krachtig onderwijs. Vanuit het motto "Voor ieder kind de juiste koers" werkt zij aan het bereiken van een hoge kwaliteit en toegevoegde waarde zowel op cognitief, sociaal en cultureel gebied, rekening houdend met de individuele en de sociaal-emotionele ontwikkelingsmogelijkheden van het kind.

Kinderen van alle gezindten en achtergronden vormen samen de schoolgemeenschap. De school spant zich dan ook in om te bevorderen dat de leerlingen vanuit deze persoonlijke achtergrond hieraan een positieve bijdrage leveren.

Comenius is een lerende organisatie. Een schoolorganisatie die continu werkt aan het ontwikkelen en verbeteren van haar kwaliteit, gebaseerd op de inzichten van Comenius, Dalton en prof. Luc Stevens; Sinds kort is de school een gecertificeerde "Kanjerschool".

Comenius wil uitblinken in het bieden van een positief en gezond leer- en werkklimaat: een gestructureerde, rustige onderwijsleeromgeving, waarbinnen de kinderen zich in ruime mate in vrijheid kunnen ontwikkelen en uitgedaagd worden om zelfstandig en zelfverantwoordelijk te leren en te bouwen aan waardevolle relaties. Een veilige basis waarin je het gevoel krijgt dat je er mag zijn, er toe doet en waardevol bent.

2.8 De schoolvereniging GPO-WN

De schoolvereniging GPO-WN heeft in 25 plaatsen scholen met dezelfde grondslag en identiteit. De meest noordelijke school ligt in Den Helder en de meest zuidelijke school ligt in de gemeente Terneuzen. Het mission statement van GPO-WN is geloof in ontwikkeling. GPO-WN stopt veel tijd, geld en energie in de ontwikkeling van de scholen en alle leerkrachten zodat kinderen modern en goed onderwijs krijgen.

De basisscholen van de vereniging zijn scholen waar leerkrachten hart voor leerlingen hebben en geloven in de ontwikkeling van elk kind. De school biedt bijbelgetrouw onderwijs. Alle ouders die dit ook voor hun kind wensen zijn in principe welkom. Kwaliteit, Identiteit en Pedagogische aandacht zijn de drie belangrijke pijlers voor de school.

2.9 Stichting Samenwerkingschool

Stichting Samenwerkingschool verzorgt het speciaal onderwijs voor jongeren tussen de 4 en 20 jaar in Den Helder en op Texel. De stichting heeft 115 medewerkers in dienst voor in totaal 540 leerlingen (200 leerlingen in het voortgezet onderwijs en 340 in het primair onderwijs).

De scholen van de stichting bieden kwalitatief hoogwaardig onderwijs en optimale toegankelijkheid voor kinderen die belemmeringen ondervinden in hun leer- en ontwikkelingsproces in een veilig, respectvol en inspirerend leerklimaat. De speciaal opgeleide medewerkers zijn bijzonder betrokken bij de doelgroep. Zij bieden orthodidactisch en orthopedagogisch maatwerk om de kinderen te stimuleren binnen hun eigen mogelijkheden te komen tot optimale ontwikkeling en prestaties. Er wordt nauw samengewerkt in de keten van onderwijs, zorg en arbeid.

Stichting Samenwerkingschool heeft een scherp gevoel ontwikkeld voor de positie die zij inneemt in het onderwijsveld en in de maatschappij. Doordat het een professionele, relatief kleine en wendbare organisatie

is, kan snel op ontwikkelingen in het onderwijs en op de veranderende omgeving ingespeeld worden zodat het hoofdoel, goed onderwijs bieden aan kwetsbare kinderen, gewaarborgd blijft.

2.10 Stichting Heliomare Onderwijs

Stichting Heliomare Onderwijs ondersteunt kinderen / jongeren met een lichamelijke of meervoudige beperking, een verstandelijke beperking, een chronische ziekte, een autismespectrumstoornis of niet-aangeboren hersenletsel, zodat zij zo zelfstandig en onafhankelijk mogelijk kunnen leven. De vier scholen binnen de stichting Heliomare Onderwijs vormen samen met Heliomare Revalidatie, Wonen en Dagbesteding en Sport het Kinder- en jeugdcentrum Heliomare.

Het Kinder- en jeugdcentrum Heliomare is een bovenregionale voorziening die kinderen en jongeren met een orthodidactische-, en orthopedagogische- en/of senso-motorische hulpvraag op basis van hun ontwikkelingsperspectief onderwijs en ondersteuning biedt voor een duurzame integratie in de samenleving. De interdisciplinaire expertise wordt ingezet om leerlingen met een specifieke ondersteuningsbehoefte voor te bereiden op een zo zelfstandig en onafhankelijk mogelijke participatie in de samenleving. Plaatsing op een van de scholen kan op aangeven van een samenwerkingsverband. Jaarlijks zal met ouders en betreffend samenwerkingsverband de voortgang van de leerling en 'is terugplaatsing mogelijk' besproken worden.

Het schoolklimaat op de scholen van Heliomare Onderwijs is zowel respectvol als stimulerend en uitdagend en dat is de voorwaardelijke basis waarop de arrangementen succes kunnen hebben. In onze scholen worden de leerlingen positief benaderd, wordt de motivatie om te leren versterkt en de participatie in leren. Onze leerlingen weten dat ze indien nodig extra tijd, extra of herhaalde instructie krijgen en op eigen tempo kunnen werken. Ons veilig schoolklimaat moedigt coöperatief leren aan. Het proces waarbij de leerling zijn beperking erkent en uiteindelijk accepteert, wordt interdisciplinair ondersteund.

2.11 Stichting Aloysius

De stichting Aloysius is opgericht in 1891. Landelijk worden op 33 scholen verspreid over 52 locaties door 920 medewerkers in totaal 3559 leerlingen opgevangen. De stichting is actief in 31 samenwerkingsverbanden en verzorgt daarin voor 5890 leerlingen ambulante begeleiding. De Stichting is er voor leerlingen van 4 tot en met 20 jaar, die ernstige, complexe gedragsproblemen, psychiatrische problemen en/of leerproblemen ervaren. Wij richten ons daarbij natuurlijk ook op de ouders van onze leerlingen en werken samen met onze partners in de jeugdhulpverlening. Het bevoegd gezag wordt uitgeoefend door een eenhoofdig college van bestuur en een raad van toezicht.

3. Missie en visie van het samenwerkingsverband

3.1 “Elk kind een passende onderwijsplek!”

Dát is de missie van het samenwerkingsverband passend onderwijs Kop van Noord-Holland. Samen aan het werk voor succesvolle leerlingen. Leerlingen die zich veilig en gerespecteerd voelen en met optimale prestaties uit het onderwijs komen, ook als ze extra ondersteuning nodig hebben. Bij de uitwerking van haar missie en visie en de activiteiten die in dit ondersteuningsplan staan beschreven, houdt het samenwerkingsverband vanzelfsprekend rekening met belangrijke omgevingsfactoren, zoals het al genoemde BOJOZ.

De regionale ontwikkelingen vormen een stevige basis voor het daadwerkelijk uitvoering geven aan de zorgplicht van de gezamenlijke schoolbesturen in de Kop en het inrichten van specifieke voorzieningen voor leerlingen die meer ondersteuning vragen dan de reguliere.

Ontwikkelingen op een speelveld waar sprake is van een terugloop in leerlingenaantallen en krimpende financiën. Dat kan betekenen dat in de komende tijd lijnen wellicht verlegd moeten worden om er voor te zorgen dat de koers van het samenwerkingsverband stabiel en vast blijft.

We houden ons echter aan een aantal heldere uitspraken over kinderen, ouders, scholen en het samenwerkingsverband, die we hieronder weergeven.

Onze kinderen

In de Kop van Noord-Holland:

- houden wij vrijwel alle kinderen in de regio: wij bieden kinderen samen thuisnabij onderwijs aan als het kan, en waar nodig zorgen we voor een specifiek aanbod van tijdelijke of langduriger aard.
- mag elk kind er zijn: wij zorgen er voor dat elk kind op de juiste plek terecht komt, die plek waar het kind passend onderwijs ontvangt.
- Is er voor elk kind een plek op een school.

Onze ouders

In de Kop van Noord-Holland

- zoeken wij samen met ouders van leerlingen naar de beste onderwijsplek voor hun kind.
- zijn ouders tevreden over de kwaliteit van het onderwijs in het algemeen en tevreden over de ondersteuning van hun kind in het bijzonder.

Onze scholen

In de Kop van Noord-Holland versterken we de kwaliteit van ons primaire proces door:

- te investeren in brede kennis en vaardigheden van leerkrachten op het gebied van passend onderwijs.
- te investeren in de kwaliteit van het onderwijs voor leerlingen met extra ondersteuningsbehoeften waardoor we een beperkt beroep doen op onze aparte onderwijsvoorzieningen.
- het vormen van professionele scholengroepen (leergemeenschappen) Passend Onderwijs.

Ons samenwerkingsverband

In de Kop van Noord-Holland:

- werken wij op het gebied van passend onderwijs samen zodra dat kan!
- zorgen we voor een beperkte administratieve last en zetten we budgetten doelgericht in.
- werken wij binnen het samenwerkingsverband met meetbare doelen en maken wij resultaten zichtbaar.

3.2 Doelstellingen van het Samenwerkingsverband

Onze missie leidt tot zeven doelstellingen:

1. Het bieden van een dekkend onderwijsnetwerk voor alle leerlingen.
2. Het ondersteunen van ouders bij het vinden van een goede onderwijsplek voor hun kind.
3. Het verder ontwikkelen en faciliteren van goed onderwijs op de scholen.
4. Het stimuleren van vergaande samenwerking tussen scholen.
5. Het efficiënt en transparant inzetten van middelen dicht op de werkvloer.
6. Het realiseren van een goede samenwerking met onze gemeenten en onderwijs- en zorgpartners.
7. De percentuele deelname aan voorzieningen voor speciaal- en speciaal basisonderwijs ten hoogste handhaven op het niveau van 1 oktober 2013.

4. De uitwerking van Passend Onderwijs in de Kop van Noord-Holland

4.1 Begrippenkader; inrichting en kwaliteit onderscheiden

De concrete uitwerking van passend onderwijs vraagt om een helder begrippenkader. De ECPO maakt een onderscheid in de herziening van het onderwijsstelsel en de kwaliteit van het onderwijs.

Bij de *inrichting* van het nieuwe stelsel spelen samenwerkingsverbanden een centrale rol. Hoewel het de schoolbesturen zijn die formeel vanaf 1 augustus 2014 een “zorgplicht” krijgen, zorgen zij samen voor een vrijwel dekkend onderwijsaanbod in het eigen gebied van het samenwerkingsverband. Samen zijn zij verantwoordelijk voor de toewijzing van extra onderwijsondersteuning. Samen zorgen zij dat die op een transparante, deskundige en efficiënte wijze verloopt. Dat zijn kenmerken, waaraan het samenwerkingsverband een eigen invulling mag geven, binnen een door de rijksoverheid jaarlijks vast te stellen budget.

De samenwerkingsverbanden bestaan uit schoolbesturen voor regulier basisonderwijs, speciaal basisonderwijs en speciaal onderwijs. Regulier basisonderwijs en speciaal basisonderwijs kennen al een langdurige en succesvolle samenwerking in de verbanden “Weer samen naar school”.

Het speciaal onderwijs is daar nu aan toegevoegd zodat één geheel ontstaat dat zorgt voor een passend onderwijsaanbod voor alle kinderen in, waar mogelijk, de regio van het samenwerkingsverband. Alleen de leerlingen die aangewezen zijn op scholen/voorzieningen voor doven en blinden en de voorzieningen voor ernstige spraak- en taalstoornissen blijven daar buiten. De mogelijkheid om met deze organisaties ambulante samenwerking aan te gaan, blijft wel bestaan. In het werkgebied van het samenwerkingsverband functioneert een instelling voor cluster 2 onderwijs deel uitmakend van de stichting Viertaal: de Burgemeester De Wildeschool in Schagen, waarmee concrete werkafspraken zijn gemaakt. Samenwerkingsverbanden krijgen veel ruimte bij de invulling van hun opdracht. Voor de toewijzing van extra ondersteuningsmiddelen zijn er geen de landelijke criteria meer. Die zijn vervangen door een redelijk open referentiekader dat de inrichting van de extra ondersteuning aan leerlingen vorm helpt geven. Tenslotte, niet onbelangrijk, vraagt het nieuwe stelsel om een betere afstemming met jeugdzorg (instellingen) en jeugdbeleid (gemeenten). Het BOJOZ is hier het bestuurlijk platform voor.

De *kwaliteit* van het onderwijs is direct verbonden met de kwaliteit en vaardigheid van de leerkracht die dat geeft. Onderwijs dat rekening houdt met de verschillen tussen leerlingen en daar instructie en inhoud op afstemt. Van leerkrachten wordt veel gevraagd en samenwerkingsverbanden kunnen, naast de ondersteuning en facilitering door het eigen schoolbestuur, leerkrachten faciliteren om hun verantwoordelijkheid jegens leerlingen die extra ondersteuning vragen, waar te maken. Dat vraagt van elke school een helder en bondig ondersteuningsprofiel waarin de mogelijkheden van de school zijn aangegeven; een levend document dat van tijd tot tijd om aanpassing vraagt en waarvoor het samenwerkingsverband een modelbeschrijving (format) aangereikt heeft.

De onderwijsinspectie houdt naast toezicht op de basiskwaliteit van de scholen ook toezicht op de wijze waarop het samenwerkingsverband haar verantwoordelijkheid weet waar te maken. Daartoe heeft zij in de afgelopen twee jaar een toezichtkader ontwikkeld.

Bij de uitwerking van passend onderwijs sluiten we aan bij de begrippen die ons zijn aangereikt door de wet / PO-raad:

- Basiskwaliteit,
- Basisondersteuning,
- Extra ondersteuning en
- Diepteondersteuning.

4.2 Werken in scholengroepen: inrichting en kwaliteit verbinden

De opdracht die passend onderwijs ons geeft vraagt om meer dan afstemming. Passend onderwijs vraagt om een transparante samenwerking van scholen in overzichtelijke, natuurlijke regio's. Samen kun je sterk genoeg zijn om een breed en kwalitatief hoog aanbod te realiseren zodat er voor vrijwel alle leerlingen sprake is van thuisnabij onderwijs. Het samenwerkingsverband heeft negen scholengroepen geformeerd die met elkaar in hun gebied gaan zorgen voor een vrijwel sluitend aanbod passend onderwijs.

Scholengroepen zijn daarmee bestuur-doorbrekend samengesteld. Het samenwerkingsverband kiest voor deze aanpak omdat zij er van overtuigd is dat in het onderwijs samenwerken tot betere resultaten van leerlingen en scholen leidt dan elkaar op een concurrerende en krimpende markt uit de weg gaan. In die zin sluit onze basisfilosofie aan bij die van de gemeenten, waar het gaan werken in wijkteams, samengesteld uit instellingen die, als concurrenten op de zorgmarkt zijn gezet, nu vorm gaan geven aan een veel betere afstemming en slagvaardiger inzet van zorg en de daarvoor beschikbare middelen.

Vooralsnog is er niet voor elk kind een goede oplossing in de eigen scholengroep mogelijk. Niet elke scholengroep kan beschikken over alle voorzieningen omdat de bevolkingsdichtheid in de Kop van Noord-Holland te beperkt is en de deelname aan de voorzieningen beduidend onder het landelijk gemiddelde ligt. Dat laatste betekent dat scholen al in veel vragen kunnen voorzien en tegelijkertijd dat voorzieningen voor speciale opvang slechts op enkele plekken gerealiseerd kunnen worden.

We verwachten dat door het vormen van scholengroepen het beroep op speciale voorzieningen nog verder kan worden teruggebracht. Het samenwerkingsverband wil haar scholen daarin ondersteunen door de ter beschikking staande middelen zo dicht mogelijk op de werkvloer in te zetten. Het ondersteuningsplan geeft daar de onderbouwing voor.

In het ondersteuningsplan zelf zijn de ondersteuningsprofielen van de verschillende scholen en het daaruit afgeleide profiel van de scholengroep niet opgenomen.

De profielen zijn toegankelijk, ook voor ouders, via het openbare gedeelte van de website van het samenwerkingsverband (www.swvkopvannoordholland.nl) zodat zij zich op de hoogte kunnen stellen van de mogelijkheden van het primair onderwijs in de scholengroepen (basiskwaliteit, basisondersteuning en extra ondersteuning) en de beschikbaarheid van eventuele speciale voorzieningen (diepteondersteuning) in hun regio. In het profiel is het oordeel van de onderwijsinspectie over de ondersteuning die geboden kan worden eveneens vermeld alsmede mogelijke en gewenste verbeterpunten.

4.3 Basiskwaliteit

Het garanderen van een voldoende, goede of excellente basiskwaliteit is de verantwoordelijkheid van het *schoolbestuur*. Dat stelt zo nodig extra middelen beschikbaar wanneer een school onvoldoende basiskwaliteit levert en maakt resultaatgerichte afspraken met de directie van de school.

Het bestuur evalueert regelmatig de ontwikkelingen op haar scholen en voert functioneringsgesprekken met haar directies. Over de ontwikkelingen op haar scholen heeft het bestuur met enige regelmaat contact met de onderwijsinspectie.

We gaan er van uit dat elke school in het samenwerkingsverband per 1 augustus 2014 over een basisarrangement van de onderwijsinspectie beschikt. In die gevallen dat daar geen sprake van is, is daar door het betreffende schoolbestuur melding van gemaakt in het samenwerkingsverband en is verantwoord welke stappen worden genomen om het basisarrangement op zo kort mogelijke termijn weer te verwerven. Het is de taak van de *school* te zorgen voor tenminste een voldoende basiskwaliteit afgemeten aan het toezichtkader dat door de onderwijsinspectie wordt gehanteerd. Directie en leraren zijn er voor verantwoordelijk dat er in de groepen en in de schoolorganisatie op de door de inspectie gehanteerde negen kwaliteitsaspecten een voldoende basiskwaliteit wordt gerealiseerd.

Scholengroepen zijn gebaat bij een zo hoog mogelijke kwaliteit van het onderwijsaanbod in de aan hen toegewezen regio. In dat verband is het aan hen om, indien gewenst, afspraken te maken over mogelijke intervisie, consultatie, visitatie e.d. gericht op de ontwikkeling van de basiskwaliteit van de scholengroep. Het is overigens van belang om in dit verband rekening te houden met en af te stemmen op mogelijke initiatieven van in de betreffende regio werkzame schoolbesturen.

Het bij elkaar op de werkvloer kijken vraagt om een open houding, vertrouwen en het willen leren van elkaars ervaringen. Daar kan enige tijd mee gemoeid zijn. Echter, een professionele organisatie vraagt om een professionele instelling gericht op de ontwikkeling en verbetering van de eigen vaardigheden. Zo lang de mogelijkheden nog te beperkt zijn om een en ander in voldoende mate te realiseren kan de scholengroep terug vallen op het school specifieke oordeel van de onderwijsinspectie over tenminste:

- Het gebruik van een samenhangend systeem van genormeerde instrumenten en procedures voor het volgen van de prestaties en de ontwikkelingen van de leerlingen.
- Het door leraren systematisch volgen en analyseren van de voortgang in ontwikkeling van leerlingen (handelingsgericht werken; groeidoelment).

- Het op basis van een analyse van verzamelde gegevens door de leraar//school tijdig bepalen van de aard van de ondersteuning voor leerlingen die extra ondersteuning vragen.
- Het planmatig uitvoeren van ondersteuning.
- Het regelmatig evalueren van de effecten van de ondersteuning.

Het *samenwerkingsverband* begroot elk jaar een vast budget om inhoudelijke ontwikkelingen van scholengroepen te stimuleren, waardoor zij hun basiskwaliteit kunnen vergroten. Scholengroepen kunnen daartoe m.b.v. een format een verzoek indienen bij het bestuur van het samenwerkingsverband.

Het samenwerkingsverband verwacht dat daarvoor tegelijkertijd in belangrijke mate uit andere bronnen (nascholingsmiddelen, projectmiddelen, eigen middelen) wordt geput.

Begroting ontwikkeling basiskwaliteit 2015-16 : €25.000,-

Het *samenwerkingsverband* kan er voor kiezen te investeren in de basiskwaliteit van de scholen om het ontstaan van mogelijke problematiek te voorkomen. Zo heeft haar voorloper, het samenwerkingsverband WSNS Kop van Noord-Holland in de voorgaande twee jaren fors geïnvesteerd in de toerusting van scholen op het gebied van gedrag, hoogbegaafdheid en handelingsgericht werken. Vanaf 1 augustus 2015 krijgen de investeringen op het gebied van gedrag een vervolg en zijn de opbrengsten van beide andere projecten opgenomen in reguliere activiteiten.

De inzet van een gedeelte van haar middelen op professionaliserende activiteiten laat zien dat het samenwerkingsverband een bijdrage wil leveren aan de ontwikkeling van de basiskwaliteit van haar scholen. Een hoge basiskwaliteit levert een belangrijke bijdrage aan het voorkomen van uitval tijdens het leerproces en is in die zin een belangrijke voorwaarde voor het goed kunnen functioneren van het samenwerkingsverband en het bereiken van optimale resultaten van leerlingen. Daar waar het samenwerkingsverband van mening is dat een dergelijke interventie noodzakelijk is zal zij niet nalaten te overwegen daarvoor middelen ter beschikking te blijven stellen. Een platform voor noodzakelijk geachte interventies vormen in ieder geval de directieberaden van de scholengroepen en het daaraan verbonden voorzittersoverleg. We geven hieronder een korte beschrijving van de nu lopende projecten op het gebied van basiskwaliteit.

4.3.1 Project Gedrag

Het project biedt de mogelijkheid voor een teamtraject op het gebied van het kunnen omgaan met leerlingen met opvallend gedrag. Het legt aan de hand van de programma's Vreedzame School of Positive Behaviour Results (PBS) een goede basis waardoor gedragsproblematiek ook in belangrijke mate voorkomen kan worden. In de afgelopen drie jaar zijn in totaal 22 scholen met één van beide trajecten gestart.

De uitvoering van de activiteiten wordt verzorgd door de Stichting Aloysius (Alkmaar en OBD Noordwest (Hoorn)). Het project krijgt vanaf 1 augustus 2015 een vervolg voor een jaar, waarover inhoudelijk mogelijk een bredere programmakeuze gaat gelden, in afstemming met het voorzittersoverleg van de scholengroepen. Voor dit project is door het SWV € 100.000,- gereserveerd.

4.3.2 Project Doorgaande lijn: VVE

Een goede doorgaande lijn draagt bij aan het realiseren van passend onderwijs. Door overgangen tussen voorzieningen en scholen en overgangen binnen voorzieningen en scholen goed op elkaar aan te sluiten kunnen kinderen zich optimaal ontwikkelen en neemt de kans op het voorkomen van uitval of doorverwijzing alleen maar toe. Het gaat om de doorgaande lijnen tussen:

1. VV-PO

Wat betreft de doorgaande lijn voorschool-vroegschool en de daarmee samenhangende activiteiten zoals de schakelklassen en de inzet van IB-ers, maakt het SWV een aantal keuzes/die voor een flink gedeelte al in het vorige schooljaar in uitvoering zijn genomen.

Het SWV richt zich op de voor- en vroegscholen die als koppel samen optrekken. Deze koppels komen voornamelijk voort uit de samenwerking tussen Stichting Voorschool, Sarkon, Surplus en Kopwerk/Schooltij. Het gaat op dit moment om twintig peuterspeelzalen en scholen.

Het SWV richt haar inspanningen niet op gemeenten of (andere) kinderopvangorganisaties en besturen. Wel bestaat vanzelfsprekend de mogelijkheid dat wie interesse heeft zich aan kan sluiten, onder de condities zoals het SWV die formuleert en afspreekt met de huidige twintig locaties.

De infrastructuur die onder de samenwerking tussen Stichting Voorschool en Sarkon, Surplus en Kopwerk ligt, is leidend voor deelname.

Dit plan richt zich op de inhoud, het "wat" van de samenwerking

1. Lokaliseren van de doelgroepkinderen
2. De warme overdracht
3. De rol van de leerkrachten en/of internbegeleiders
4. De schakelklassen/ondersteuning

1. Lokaliseren van de doelgroepkinderen

Doel: lokaliseren van de doelgroepkinderen: waar houden ze zich op, in welke plaatsen/gebieden binnen het SWV.

Doelgroepkinderen in deze context zijn jonge kinderen waarvan wordt vastgesteld dat zij een taalachterstand hebben. Omdat jonge kinderen bijna allemaal (98%) het consultatiebureau bezoeken, is dit de plaats waar we de kinderen denken te lokaliseren. Dit doel is vrijwel geheel gerealiseerd in het voorgaande schooljaar. Er zijn werkafspraken afspraken gemaakt voor een regelmatige aanvulling van gegevens.

2. De warme overdracht

Doel: het realiseren van een naadloze overgang voorschool-vroegschool (doorgaande lijn) en verzorgen van passend onderwijs voor elk kind.

Daarvoor is een standaard overdrachtsformulier nodig dat alle locaties gebruiken. Op basis hiervan kunnen scholen bepalen welke kinderen naar een schakelklas gaan en kunnen ze het taalaanbod in de reguliere groep op de kinderen afstemmen.

Inmiddels is een standaard overdrachtsformulier op basis van wat er al gebruikt werd in de praktijk ingevoerd en geïmplementeerd bij de betrokken koppels.

3. De rol van de leerkrachten en/of de intern begeleider

Doel: Leerkrachten en/of intern begeleiders inschakelen om de verbinding te onderhouden met de voorschoolse instelling.

Belangrijk is daarnaast een coördinerende rol bij het werken met een taalstimuleringsprogramma. De verantwoordelijkheid voor het werken met een taalstimuleringsprogramma ligt bij de leerkrachten. Te overwegen is een coördinerende taak neer te leggen bij een taalcoördinator. De projectleider werkt een dergelijke rolverdeling in dit schooljaar uit.

4. De schakelklassen/ondersteuning

Doel: het realiseren van extra taalondersteuning voor doelgroep-leerlingen zodat ze hun achterstand kunnen inlopen.

Als onderdeel van de doorgaande lijn VV-PO functioneren in de gemeente Den Helder al enkele jaren twee schakelklassen ingericht voor jonge kinderen in de onderbouw, verdeeld over zes basisscholen. Jonge kinderen met een taal en ontwikkelachterstand krijgen op deze wijze extra ondersteuning. De schakelklassen hebben zich de afgelopen jaren bewezen als effectieve mogelijkheid om achterstanden aan te pakken. Het samenwerkingsverband levert een financiële bijdrage (€ 54.000,-) in de exploitatie van deze schakelgroepen. De projectleider werkt op grond van de verzamelde gegevens over de spreiding van doelgroep-leerlingen in de regio van het SWV een vergelijkbare werkwijze uit voor de overige drie gemeenten. Voorstellen daarvoor zijn aan het eind van het vorige schooljaar geformuleerd en krijgen uitwerking in dit schooljaar. Voor dit traject reserveert het samenwerkingsverband € 46.000,-.

2. **Project Doorgaande lijn: PO-VO**

Drie domeinen, die afgeleid zijn uit drie eerder door het samenwerkingsverband gehanteerde kwaliteitskaarten geven in belangrijke mate richting aan de activiteiten van de beide samenwerkingsverbanden:

- Informatieoverdracht (koude, warme en ondersteuningsgerichte)
- Elkaar beter leren kennen

- Doorlopende inhoudelijke lijnen

Een stuurgroep met vertegenwoordigers van PO en VO zorgt in opdracht van de beide besturen voor heldere procedurele afspraken bij de overgang van basis-naar voortgezet onderwijs. In het afgelopen schooljaar is daar uitwerking aan gegeven. In dit schooljaar vraagt dat nog om een evaluatieve bespreking en naar aanleiding daarvan mogelijk enkele bijstellingen.

De informatie, de procedure en de verdere afspraken zijn duidelijk op de website vermeld. De mogelijkheid van een nieuwe bestuurlijke opdracht mag niet uitgesloten worden.

In de afgelopen drie jaar zijn zgn. POVO-dagen georganiseerd waarin het verkennen van elkaars terrein voorop stond. De dagen krijgen in 2015-2016 een vervolg maar wel in een aangepaste vorm.

In het kader van doorlopende inhoudelijke lijnen vragen hoogbegaafdheid en het omgaan met ernstige dyslexie aandacht. Het samenwerkingsverband heeft plusklassen en een plusvoorziening ingericht en ziet hier graag zich een doorgaande lijn ontwikkelen. In het voortgezet onderwijs.

Voor ernstige dyslexie kent het basisonderwijs sinds een aantal jaren specifieke behandelvoorzieningen. Aansluitende ondersteuning vraagt ook hier aandacht.

Tenslotte vragen de opbrengsten van het ELO (elektronische leeromgeving) om verdere ontwikkeling en implementatie. Een ontwikkeling die samen met de schoolbesturen er toe kan bijdragen dat de mogelijkheden op het terrein van ICT beter kunnen worden benut voor onder meer de overstap van basisonderwijs naar voortgezet onderwijs.

Begroting projecten basiskwaliteit 2015-16; €390.000

4.4 Basisondersteuning en het schoolondersteuningsprofiel (SOP)

Het *samenwerkingsverband* heeft afspraken gemaakt over een geheel van preventieve en licht curatieve interventies die binnen de ondersteuningsstructuur van de school planmatig en op een overeengekomen kwaliteitsniveau worden uitgevoerd. De afspraken zijn vastgelegd in het activiteitenplan van het schooljaar 2015-2016. Het samenwerkingsverband investeert in deze basisondersteuning om die op een zo hoog mogelijk niveau te brengen en te houden. Bij basisondersteuning zijn doorgaans al netwerkpartners betrokken. Kenmerkend voor basisondersteuning in ons samenwerkingsverband zijn:

- het functioneren van een schoolgebonden ondersteuningsteam (OT),
- de beschikbaarheid van een voorziening voor interne begeleiding,
- de beschikbaarheid van schoolmaatschappelijk werk,
- het beschikbaar zijn van orthopedagogische kennis en ervaring en andere specifieke deskundigheid,
- het hanteren van een privacyreglement vanaf de fase van basisondersteuning.

Naast de investering door het samenwerkingsverband leveren ook de schoolbesturen en gemeenten een belangrijke financiële bijdrage t.b.v. deze voorzieningen. We geven dat vanaf 4.4.1. per voorziening weer.

Basisondersteuning kan in de loop van de tijd onderdeel uit gaan maken van de basiskwaliteit. Dat komt onder meer tot uiting in het door elke school opgestelde schoolondersteuningsprofiel (SOP), waarin door de scholen is aangegeven welke basiskwaliteit, basisondersteuning en extra ondersteuning zij kunnen bieden op het gebied van:

- sociaal emotionele ontwikkeling waaronder ook de ondersteuning van leerlingen met specifieke leer- of gedragskenmerken,
- taal/lezen en spelling,
- rekenen/wiskunde.

Verder is de ondersteuningsstructuur van de school in het SOP vastgelegd zodat ouders zich daarover een beeld kunnen vormen. Duidelijk is wanneer zij geïnformeerd, geraadpleegd of indien gewenst ingeschakeld worden bij de (onderwijs)ondersteuning van hun kind.

Tenslotte laat het schoolondersteuningsprofiel zien welke relevante professionaliserende activiteiten de school heeft ondernomen en welke nog te verwachten zijn.

Op basis van de schoolondersteuningsprofielen heeft elke scholengroep voor haar regio een vergelijkbaar profiel opgesteld waarin het regionale dekkende netwerk van onderwijsvoorzieningen is beschreven.

4.4.1 Ondersteuningsteam (OT)

Uitgangspunt is dat iedere school handelingsgericht werkt en zelf of in combinatie met een kleine school, een ondersteuningsteam (OT) heeft. Het OT heeft als kern een directielid, de intern begeleider en een orthopedagoog.

Het OT kan experts consulteren die voor een gedeelte door het samenwerkingsverband zijn gefaciliteerd. Afspraken worden vastgelegd in een handelingsgericht groeidocument dat ingebracht is door de leerkracht van de leerling. Het OT maakt zelf afspraken over het beheer daarvan, rekening houdend met het privacyreglement van het samenwerkingsverband.

Het OT functioneert als filter naar het ondersteuningsteam op niveau van de scholengroep: het OTG. Het samenwerkingsverband maakt het mogelijk en verwacht dat het OT tenminste zes maal per jaar bijeenkomt door middelen beschikbaar te stellen voor het faciliteren van de functie interne begeleiding en de deelname door een orthopedagoog.

In het kader van handelingsgericht werken worden voor de bijeenkomsten ook de leerkracht en de ouders van de leerling uitgenodigd. De laatsten zijn immers al, op uitnodiging van de leerkracht, bij de start van het groeidocument betrokken.!

Het OT kan een arrangement voor extra ondersteuning ter accordering voorleggen aan het OTG van de scholengroep.

4.4.2 Interne begeleiding

Het samenwerkingsverband faciliteert structureel een belangrijk gedeelte van de functie interne begeleiding op basis van een vaste formule per school. Binnen het samenwerkingsverband zijn afspraken gemaakt over een minimaal te realiseren inspanning uitgedrukt in uren/ft. De schoolbesturen vullen de faciliteiten tenminste aan tot dit minimumniveau.

Deelname aan OT, eventuele inbreng in het OTG en CTO maken hier deel van uit.

Begroting bijdrage voorziening interne begeleiding 2015-16 : €1.112.080,-

4.4.3 Schoolmaatschappelijk werk

De voorziening schoolmaatschappelijk werk wordt gefinancierd door gemeenten en samenwerkingsverband en functioneert als verbindende schakel tussen onderwijs en jeugdzorg in de scholengroep. Waar mogelijk valt die samen met de in de regio gevormde wijkteams.

Schoolmaatschappelijk werkers staan met één been in het onderwijs en met het andere in het domein van de jeugdzorg. Zij vangen vanuit beide omgevingen signalen op die, waar dat door hen noodzakelijk geacht wordt, verbonden worden. Aan onderwijszijde resulteert dat doorgaans in een multidisciplinair overleg van het OT, aan jeugdzorgzijde in een vergelijkbaar overleg van het wijkteam waaraan tenminste de schoolmaatschappelijk werker deelneemt en waar nodig een deskundige van de school (leerkracht/ intern begeleider). Niet altijd is het noodzakelijk een multidisciplinair overleg te organiseren. In dat geval neemt de schoolmaatschappelijk werker in overleg met school en ouders zelf het initiatief voor een korte periode van (basis)ondersteuning van de leerling. Wanneer dat onvoldoende blijkt schakelt het schoolmaatschappelijk werk door naar een vorm van zwaardere zorg. Schoolmaatschappelijk werk is zo het wijkteam op de school, gemandateerd om zelfstandig beslissingen te nemen over het toewijzen van zorg. De formatie schoolmaatschappelijk werk staat ter beschikking aan de scholengroepen en scholen en kan ingezet worden via afspraken, gemaakt in het OT of OTG, en vastgelegd in het groeidocument.

De formatie wordt in globale zin maar niet strikt verdeeld over de scholengroepen. Het samenwerkingsverband vertrouwt er op dat binnen de afgesproken kaders de professionals van de betrokken instellingen (Stichting De Wering en Stichting Parlan) de beschikbare tijd naar eigen inzicht effectief en efficiënt inzetten en daarover helder rapporteren aan het samenwerkingsverband en de gemeenten. Daarnaast evalueren de scholengroepen jaarlijks de inzet en beschikbaarheid van het schoolmaatschappelijk werk en formuleren aanbevelingen voor mogelijke verbeteringen en aanpassingen.

Begroting voorziening schoolmaatschappelijk werk 2015-16 ; €155.000,-

4.4.4 Orthopedagogische faciliteiten

Het samenwerkingsverband stelt orthopedagogische formatie beschikbaar voor de participatie in Ondersteuningsteams (OT) van de scholen. Voor elk OT betreft dat 24 uur (6 bijeenkomsten). Voor het uitvoeren van observaties, (deel)onderzoek, consultaties e.d. gaat het samenwerkingsverband er van uit dat de schoolbesturen voldoende en in gelijke mate orthopedagogische formatie ter beschikking stellen.

Begroting orthopedagogiek OT 2014-15 €169.320,-

4.4.5 Specifieke deskundigen

Het samenwerkingsverband garandeert de beschikbaarheid van een aantal specifieke deskundigen die geconsulteerd kunnen worden door OT en OTG. Een overzicht daarvan is beschikbaar via de website van het samenwerkingsverband en omvat in ieder geval, JRK, hoogbegaafdheid, ZMLK, ZMOK en speciaal basisonderwijs (SBAO). Er vindt voor hen geen strikte toedeling over de scholengroepen van de beschikbare tijd plaats. Het samenwerkingsverband gaat ook hier uit van voldoende professionaliteit bij de betrokkenen.

Evaluatie in de scholengroepen kan tot bijstelling van het beleid leiden.

Begroting specialisten 2015-16: €80.000,-

4.4.6 Ondersteuning van zieke leerlingen

Een bijzondere vorm van basisondersteuning vormt die van langdurig zieke basisschoolleerlingen. Het consulentschap voor zieke leerlingen voor o.a. de regio Kop van Noord-Holland wordt gefinancierd door de rijksoverheid en is ondergebracht bij OB Noordwest.

Ouders en school kunnen een zieke leerling aanmelden bij één van de consulenten. Deze verzamelt informatie over het ziektebeeld en het verloop van de ziekte. De consulent start met een overleg op de school met alle betrokkenen om een helder beeld te krijgen van de stand van zaken. Nagegaan wordt welke mogelijke belemmeringen er dreigen te ontstaan in de onderwijsleersituatie. Vervolgens wordt bepaald welke mogelijkheden van ondersteuning in aanmerking komen.

4.5 Extra ondersteuning

Extra ondersteuning bestaat uit alle maatregelen die de basisondersteuning overstijgen. De uitvoering van de extra ondersteuning is een belangrijke verantwoordelijkheid van de door het samenwerkingsverband gevormde scholengroepen, die daarvoor faciliteiten van het samenwerkingsverband ontvangen. Deze vorm van ondersteuning krijgt haar vertaling in arrangementen op maat, waar nodig gekoppeld aan een ontwikkelingsperspectief (OPP) voor een leerling. Een voorbeeld daarvan is een gemiddeld intelligente leerling met dyscalculie die op rekengebied losgekoppeld is van het reguliere onderwijsprogramma en extra ondersteuning behoeft. De doelen voor deze leerling zijn door de school vastgelegd in een OPP. Een vergelijkbare situatie doet zich voor bij een leerling met ADHD en capaciteiten op moeilijk lerend niveau, die op meerdere vakgebieden een eigen leerlijn volgt, en specifieke ondersteuningsbehoeften heeft. Ook dan is een OPP een vereiste.

Tevens kan er sprake zijn van extra ondersteuning voor leerlingen zonder een OPP. Gedacht kan worden aan een hoogbegaafde leerling met specifieke onderwijsbehoeften, of een leerling met forse gedragsproblematiek die een periode specifieke en intensieve pedagogische ondersteuning behoeft.

Extra ondersteuning kan in de loop van de tijd transformeren naar basisondersteuning.

Scholengroepen zijn de dragers en bewakers van de extra ondersteuning. Scholengroepen krijgen een budget van het samenwerkingsverband op basis van hun leerlingenaantal. Het budget is beschikbaar om die leerlingen die extra ondersteuning vragen op basis van een toewijzing van het Ondersteuningsteam van de scholengroep(OTG) te faciliteren. Scholengroepen houden zich aan het handelingsarrangement van het OTG, dat ingericht wordt onder verantwoordelijkheid van het samenwerkingsverband.

Een kritische grens is bereikt wanneer de investering die gevraagd wordt voor een arrangement de kosten van plaatsing op een speciale basisschool of een speciale school overtreft. Dan volgt bij voorkeur een aanmelding bij het CTO van het samenwerkingsverband

Begroting budget voor negen scholengroepen 2015-16 : €1.320.595,-

4.5.1 Het Ondersteuningsteam van de scholengroepen (OTG)

Wanneer er door een OT geen mogelijkheden meer in het kader van basisondersteuning gezien worden, verhuist het groeidocument (dossier) naar het OTG van de scholengroep met de vraag een arrangement voor extra ondersteuning toe te kennen. Het OT levert daar zelf een ontwerp voor aan in de vorm van een door het samenwerkingsverband vastgesteld format. Het OTG kent vijf mogelijke vormen van arrangementen:

- Diagnostisch (geen regulier onderzoek maar specialistisch, b.v. logopedie)
- Begeleidingsarrangement (coaching van de leerkracht)
- Onderwijsarrangement (bijvoorbeeld: leesondersteuning of een plaatsing in een plusklas)
- Jeugdzorgarrangement
- Combinatie van arrangementen

De hier aangegeven indeling maakt onderscheid voor wat betreft het soort arrangement waarvan sprake kan zijn. Belangrijker is de flexibiliteit, waardoor maatwerk mogelijk is. De financiële consequenties van de toegekende arrangementen komen ten laste van de scholengroep, daar waar het arrangement onderwijs gerelateerd is en er geen andere bronnen beschikbaar zijn. Is er sprake van een arrangement waar ook een zorginstelling een rol speelt dan komen de kosten daarvan doorgaans niet ten laste van de scholengroep. Het OTG is een vast team dat bestaat uit een ervaren of geregistreerde en onafhankelijke orthopedagoog en drie intern begeleiders met master SEN-IB of post HBO IB uit even zo vele scholengroepen. Elk OTG bedient op deze wijze drie scholengroepen:

1. Texel, Den Helder Noord en Den Helder Zuid
2. Julianadorp, Anna Paulowna en Wieringermeer
3. Schagen, Warmenhuizen en Niedorp

Het samenwerkingsverband faciliteert en benoemt het OTG, waarbij het er van uitgaat dat bij de besluitvorming van het OTG telkens de orthopedagoog en tenminste twee intern begeleiders betrokken zijn. Het OTG kan specifieke deskundigen consulteren zoals die door het samenwerkingsverband ter beschikking zijn gesteld. De vastgestelde basisformatie van het OTG wordt direct bekostigd uit de middelen van het samenwerkingsverband. Op basis van evaluatie kan deze worden aangepast.

Het OTG kent de volgende taken:

- het vaststellen en toewijzen van onderwijsarrangementen met doel en tijd voor specifieke leerlingen uit haar scholengroep,
- het evalueren van de arrangementen,
- het bieden van consult aan OT'en van scholen van de scholengroep,
- het bieden van een consultmogelijkheid voor ouders uit de scholengroep,
- signaleren van scholings- en/of ontwikkelingsbehoeften van de scholengroep en daarover communiceren met scholengroep en samenwerkingsverband,
- verslaglegging van de uitgevoerde werkzaamheden.

De verantwoordelijkheid voor de uitvoering van het arrangement ligt bij de betreffende school; meer specifiek bij de daar werkende intern begeleider die eventueel het netwerk interne begeleiding van de scholengroep kan consulteren. De voor de aanvraag benodigde formulieren zijn te downloaden van de website van het samenwerkingsverband.

Begroting drie OTG's 2015-16: €135.000,-

4.5.2 Afhandeling voormalige Leerlinggebonden Financiering

Vanaf 1 augustus 2016 komen de middelen die voorheen ingezet zijn voor leerlinggebonden financiering ter beschikking van het samenwerkingsverband. Dit schooljaar geldt nog een bestedingsverplichting bij de twee betrokken clusters, verdeeld over drie besturen (zie 4.6.2)

Voorafgaand aan het schooljaar 2014-2015 heeft het samenwerkingsverband de toenmalige “rugzakken” op basis van de ondersteuningsbehoeften van de leerlingen omgezet in een arrangement. Maatwerk was daarvan de inzet en financiering vond plaats uit het budget van de scholengroepen en de beschikbare uren van de clusters 3 en 4.

Voor de LGF-leerlingen van het speciaal basisonderwijs bleef de vergoeding van personele middelen van kracht gedurende de looptijd van de afgegeven indicatie. Voor indicaties met een afloop na 1 augustus 2014 kan de speciale basisschool een vervolgarangement aanvragen bij de CTO. Datzelfde geldt ook voor nieuw aan te vragen arrangementen.

4.5.3 Arrangement Plusklassen

Het samenwerkingsverband heeft op vijf locaties Plusklassen ingericht, t.w.

- Schagen - basisschool “De Wegwijzer”
- Den Helder - basisschool “De Kluit”
- Middenmeer - basisschool “Titus Brandsma”
- Texel - basisschool “J.P. Thijsse
- Warmenhuizen - brede school” De Hoge Ven”

Een verzoek voor een plusklas-arrangement gaat uit van het OT van de school en is gericht aan het OTG van de eigen scholengroep. Bij de besluitvorming van het OTG betreft zij een deskundige op het gebied van hoogbegaafdheid uit de door het samenwerkingsverband ter beschikking gestelde deskundigengroep. De Plusklassen zijn een opbrengst van het inmiddels afgesloten project “Uitdagend Onderwijs”.

Begroting plusklassen 2015-16 : €150.000,-

4.5.4 Directieberaad scholengroep

De inzet van de beschikbare middelen wordt bewaakt door het directieberaad, waarin alle scholen van de groep vertegenwoordigd zijn. Deelname aan het directieberaad beschouwt het samenwerkingsverband als een reguliere taak van de directie. Het directieberaad draagt uit haar midden een voorzitter voor aan het bestuur van het samenwerkingsverband die, na een formele aanwijzing, deze faciliteert op basis van de volgende taken:

- het agenderen van een nader aantal af te spreken overlegmomenten van het beraad,
- het vastleggen van besluiten en actiepunten voortkomend uit het beraad,
- het bewaken van de uitvoering en de voortgang daarvan,
- de voordracht aan het bestuur van het samenwerkingsverband van een lid (IB-SEN) voor het eigen OTG,
- het bewaken van de actualiteit van de schoolondersteuningsprofielen en het ondersteuningsprofiel van de scholengroep,
- het entameren en organiseren van activiteiten die de ondersteuningsmogelijkheden op de scholen in de eigen regio verbreden/verbeteren, waaronder:
 - het organiseren van de samenwerking tussen de in de scholengroep functionerende intern begeleiders,
 - het afstemmen met het in de regio functionerende wijk-of sociaal team over mogelijk preventief aanbod dat de basisondersteuning van scholen kan versterken/verrijken.
- voorstellen formuleren of entameren voor het directieberaad voor de inzet van mogelijke “vrij inzetbare middelen” binnen het budget van de scholengroep,
- het zicht hebben op de stand van uitputting van het budget van de scholengroep,
- contact onderhouden met het eigen OTG en het evalueren van het proces van toewijzing van arrangementen en inzet van door het samenwerkingsverband beschikbaar gestelde deskundigen,
- het formuleren van aanbevelingen voor professionaliseringsactiviteiten op het niveau van het samenwerkingsverband,

- verslaglegging over de besteding van de middelen aan het samenwerkingsverband.
- het op verzoek van het bestuur leveren van een specifieke bijdrage aan het samenwerkingsverband

Begroting voorzitters scholengroepen 2015-16 €45.000,-

4.6 Diepteondersteuning

Wanneer uiteindelijk een leerling onvoldoende profiteert van het geboden arrangement extra ondersteuning kan het OTG adviseren een aanvraag in te dienen bij het CTO voor een mogelijke toelating tot één van de **specialistische (diepte)voorzieningen** van het samenwerkingsverband. Diepteondersteuning noemen we de vorm van ondersteuning waarbij een leerling gedurende de hele week ondersteuning ontvangt op een speciale voorziening omdat het reguliere basisonderwijs in onvoldoende mate aan de onderwijsbehoeften van de leerling tegemoet kan komen.

Het samenwerkingsverband beschikt in haar regio over vijf soorten voorzieningen:

- drie locaties voor speciaal basisonderwijs: Texel, Den Helder en Schagen
- twee locaties voor Jonge Risicoleerlingen : Den Helder en Schagen
- drie locaties voor speciaal onderwijs: Julianadorp (ZMLK), Den Helder (ZMOK), Schagen (ZMOK)
- één locatie voor een plusvoorziening voor hoogbegaafden: Julianadorp
- één locatie voor de opvang van niet-Nederlands sprekende leerlingen: Den Helder
- één voorziening voor cluster 2 leerlingen (Viertaal) te Schagen

De laatste twee voorzieningen vallen niet onder de directe verantwoordelijkheid van het samenwerkingsverband en vallen buiten de in deze paragraaf vermelde afspraken.

Het samenwerkingsverband wil op drie locaties, die in belangrijke mate samenvallen met de huidige sbao-locaties, IKC-ontwikkeling (regulier- speciaal basisonderwijs, speciaal onderwijs, peutervoorzieningen en kinderopvang) stimuleren. Een belangrijke rol is daarbij weggelegd voor de betrokken schoolbesturen. IKC-ontwikkeling is als portefeuille ondergebracht bij één van de DB-leden.

4.6.1 Voorzieningen speciaal basisonderwijs

De drie voorzieningen voor speciaal basisonderwijs ontvangen van de rijksoverheid directe financiering voor 2 % van de leerlingen. Het aantal wordt vastgesteld op basis van de telling per 1 oktober in het vorige schooljaar (t-1). Het leerlingenaantal op de scholen voor speciaal basisonderwijs bevindt zich al enkele jaren onder de 2%. De scholen ontvangen daarom strikt genomen meer middelen dan op basis van het actuele leerlingenaantal noodzakelijk is.

Het samenwerkingsverband kiest er voor om deze middelen ter beschikking van de scholen te laten en voorkomt daarmee dat er in de loop van het jaar wachtlijsten kunnen ontstaan. Twee scholen (Kompas Den Helder en Tender Schagen) richten aan het begin van het schooljaar als tegenprestatie elk een extra groep in, boven het aantal groepen dat er op basis van het leerlingenaantal (t-1) al is. Plaatsing is, na de afgifte van een toelaatbaarheidsverklaring (TLV) door de CTO en in overleg met de ouders vrijwel altijd direct mogelijk. In de afgelopen vijftien jaar is het samenwerkingsverband gevrijwaard gebleven van wachttijden.

Voor de bekostiging van de extra groepen is met de beide schoolbesturen het volgende afgesproken:

1. Het samenwerkingsverband stelt voor vijftien leerlingen basisbekostiging en zorgbekostiging beschikbaar op grond van de door de rijksoverheid (DUO) gehanteerde gegevens.
2. Op het aldus vastgestelde bedrag wordt de door de school ontvangen zorgbekostiging voor de leerlingen (2%) verminderd met het werkelijke aantal op de teldatum (t-1), in mindering gebracht.
3. Wanneer de onder twee uitgevoerde berekening een negatief saldo oplevert wordt dit saldo door het samenwerkingsverband in rekening gebracht bij het betreffende schoolbestuur.
4. Wanneer sprake is van een positief saldo dan betaalt het SWV dat bedrag uit aan het schoolbestuur.

Voor de opvang van jonge risicoleerlingen (JRK) reserveert het samenwerkingsverband voor zowel De Tender in Schagen als De Kompas in Den Helder een bedrag van maximaal €37.500,- voor de bekostiging van een extra onderwijsassistent.

De voorziening voor speciaal basisonderwijs (Kompasschool) in de gemeente Texel krijgt op een andere wijze een extra bijdrage van het samenwerkingsverband. Omdat het aantal leerlingen te laag ligt (< 20 ll.) om een sluitende exploitatie mogelijk te maken, ontvangt het schoolbestuur aanvullende financiering van zowel de gemeente Texel als het samenwerkingsverband. De bijdrage van het samenwerkingsverband wordt verstrekt op basis van een door het schoolbestuur ingediende begroting en kent een maximum van €20.000,-. Het vervoer naar de verschillende voorzieningen voor speciaal basisonderwijs is wettelijk ondergebracht bij de gemeenten.

Voor alle leerlingen die per 1 augustus 2014 op één van de voorzieningen voor speciaal basisonderwijs zitten geldt dat zij recht blijven houden op plaatsing. Er vindt geen nieuwe afweging plaats omdat de toelatingsprocedure door het samenwerkingsverband WSNS zorgvuldig heeft plaatsgevonden. De afspraken met betrekking tot terugplaatsing (zie 4.7.2.) blijven uiteraard van toepassing.

Begroting speciaal basisonderwijs 2015-16 : €315.485,-

4.6.2 Voorzieningen speciaal onderwijs

Kinderen met ernstige gedragsproblematiek kunnen in het samenwerkingsverband op twee locaties opgevangen worden. Aan de speciale basisscholen Kompas (DH) en Tender (Schagen) is een voorziening verbonden voor ZMOK (Zeer Moeilijk Opvoedbare Kinderen/cluster 4). De voorzieningen zijn bestuurlijk ondergebracht bij de landelijk opererende St. Aloysius Stichting. Vanaf 26 januari 2015 is op de "IKC"-locatie in Schagen een opvang voor JRK ingericht. De bekostiging van de voorzieningen vindt direct plaats door de rijksoverheid (DUO) en wordt vooraf in mindering gebracht op het budget van het samenwerkingsverband. Deze prikkel om kinderen zoveel mogelijk op te vangen in het regulier of speciaal basisonderwijs is bewust ingebouwd. Het samenwerkingsverband heeft met de St. Aloysius afspraken gemaakt om, na de afgifte van een toelaatbaarheidsverklaring door de CTO, voor directe plaatsing te kunnen zorgen.

Voor de opvang van ZMLK (Zeer Moeilijk Lerende Kinderen) beschikt het samenwerkingsverband over één, centraal in de regio gelegen locatie: "De Meerpaal" te Julianadorp. Ook deze school ontvangt haar middelen direct van de rijksoverheid (DUO). Het leerlingenaantal van De Meerpaal is vrij stabiel. Plaatsingsproblematiek heeft zich in de laatste jaren niet voorgedaan. De verwachting is dat het leerlingenaantal in de komende jaren eerder af dan toeneemt, waardoor geen wachtlijstproblematiek ontstaat, na afgifte door de CTO van een toelaatbaarheidsverklaring.

Een tweede, echter bredere cluster 3 voorziening is mytyschool "De Ruimte" te Bergen (zie 4.6.4). Het aantal leerlingen dat gebruik maakt van deze voorziening vertoont in de laatste jaren een licht dalende tendens. Naast de wettelijke middelen die de school op basis van het leerlingenaantal direct ontvangt van de rijksoverheid is aanvullende bekostiging noodzakelijk, die voorheen in de vorm van een persoonsgebonden budget en/of een compensatiebudget beschikbaar was. Beide gefinancierd uit de AWBZ. Uitgangspunt voor het samenwerkingsverband, bij mogelijke aanvullende bekostiging van verzorging, is een bijdrage te leveren aan een kwalitatief aanbod op zo hoog mogelijk niveau. Daarbij wil het samenwerkingsverband, op basis van transparantie, binnen haar mogelijkheden er voor zorgen dat sprake is van een zo optimaal functionerende voorziening voor de groep van leerlingen die extra persoonlijke verzorging nodig heeft. De vier gemeenten in de regio van het samenwerkingsverband hebben in het regionale BOJOZ/OOGO-overleg afgesproken dat zij en het samenwerkingsverband elk 50% van de kosten voor persoonlijke verzorging van de hen toe te rekenen leerlingen vergoeden. Het leerlingenvoer van de leerlingen die het speciaal onderwijs bezoeken is een wettelijk vastgelegde taak van de gemeenten.

Voor alle leerlingen, die een school voor speciaal onderwijs bezoeken en waarvan de indicatie afloopt voor 1 augustus 2014 geeft het samenwerkingsverband onvoorwaardelijk een toelaatbaarheidsverklaring af. Leerlingen houden daarmee recht op hun plaats in het speciaal onderwijs. Verder blijven in voorkomende gevallen de afspraken m.b.t. terugplaatsing (zie 4.7.2) uiteraard van toepassing.

Vanaf het schooljaar 2014-2015 heeft het SWV te maken met de zgn. Groeiregeling in het Speciaal Onderwijs. Deze regeling geldt eveneens voor het speciaal basisonderwijs maar is door het SWV op een andere wijze ondervangen (zie 4.6.1.).

De Groeiregeling houdt in dat een wettelijke tweede teldatum (1 februari) is vastgelegd aan de hand waarvan de stijging van het leerlingenaantal t.o.v. voorgaande 1 oktober wordt bepaald. De bekostiging van de extra leerlingen moet verwerkt worden in de begroting (zie ook toelichting begroting).

Begroting speciaal onderwijs groeiregeling : €10.000,-

4.6.3 Plusvoorziening voor uitdagend onderwijs

In haar Eureka-voorziening te Julianadorp biedt het samenwerkingsverband speciaal en uitdagend basisonderwijs aan hoogbegaafde leerlingen van wie de onderwijsbehoeften de mogelijkheden van de reguliere basisschool overstijgen. Daardoor kan bij de basisschool handelingsverlegenheid ontstaan en lijdensdruk bij de leerling die zich o.a. kan uiten in onderpresteren, niet meer naar school willen en lichamelijke klachten. In deze plusvoorziening ontvangen hoogbegaafde leerlingen fulltime specialistisch onderwijs. De voorziening is in haar huidige vorm eveneens een opbrengst van het project "Uitdagend onderwijs". Het bevoegd gezag van een basisschool kan een leerling, in overleg met de ouders aanmelden bij de CTO, die op grond van het dossier waarin opgenomen, een onder regie van het samenwerkingsverband, valide psychodiagnostisch onderzoek, beslist over een toelaatbaarheidsverklaring tot één van de drie groepen van de voorziening.

Drie van de vier gemeenten faciliteren door de regeling voor leerlingenvervoer ook voor deze groep leerlingen open te stellen. De gemeente Den Helder kent voor deze voorziening geen regeling en heeft via jurisprudentie de juistheid van haar beleid laten vaststellen.

Begroting Plusvoorziening 2015-16 : €187.000,-

4.6.4 Voorzieningen gelegen buiten de regio van het samenwerkingsverband

Een beperkt aantal leerlingen maakt gebruik van speciale voorzieningen die buiten de regio van het samenwerkingsverband gehuisvest zijn.

Stichting Heliomare Onderwijs ontvangt leerlingen binnen het spectrum van ZMLK, LZ, LG, MG en EMB op haar locaties in Bergen en Wijk aan Zee.

De Stichting Leerzaam in Hoorn biedt onderdak aan enkele ZMLK-leerlingen.

Een enkele leerling wordt opgevangen door Stichting De Bascule, verbonden aan het Pedagogisch Instituut te Amsterdam.

Het leerlingenvervoer naar deze buiten de regio van het samenwerkingsverband gelegen voorzieningen is wettelijk belegd bij de gemeenten.

4.6.5 Opvang niet-Nederlands sprekenden

Opvang van niet-Nederlands sprekende leerlingen kan plaatsvinden op de locatie "Villa Kakelbont" in Den Helder. Een rijksregeling voorziet in de opvang van leerlingen die niet al langer dan een jaar in Nederland verblijven. Ouders kunnen zelf hun kind direct aanmelden bij deze opvang.

De vier gemeenten voorzien in een regeling voor vervoer van deze groep leerlingen.

4.6.6 Speciaal onderwijs: auditief en/of communicatief beperkte leerlingen (cluster 2)

Eén van de scholen van de stichting Viertaal, een samenwerkingsverband van vier schoolbesturen in Noord-Holland staat in de gemeente Schagen. Vanuit die locatie kan het onderwijsveld in de Kop van Noord-Holland blijven rekenen op ondersteuning van leerlingen met auditieve en/of communicatieve beperkingen. Vanaf 1 augustus 2014 worden de huidige LGF-middelen ingezet via de instellingen van cluster 2. Daarmee vervalt de directe LGF-bekostiging van de scholen. In onze regio neemt het aantal LGF-leerlingen (cluster 2) de laatste jaren sterk af.

De stichting Viertaal wil zich meer gaan richten op arrangementen op maat en afscheid nemen van de tot nu toe gehanteerde rugzaksystematiek. Dat vraagt naar alle waarschijnlijkheid om een overgangperiode van tenminste twee jaar, waarin ook een gedeelte van de bekostiging voor de scholen in stand kan blijven. De werkwijze sluit aan bij de richting die het samenwerkingsverband heeft ingezet voor de cluster-3 n cluster 4

leerlingen. Het betekent dat voor het nieuwe schooljaar, onder de primaire verantwoordelijkheid van het cluster, onderwijsarrangementen zijn opgesteld voor de ondersteuning van leerlingen vanaf 1 augustus 2014.

4.7. Commissie Toelating Onderwijsvoorziening (CTO)

De toegang tot de speciale voorzieningen- met uitzondering van de opvang voor niet Nederlands sprekenden- verloopt via een toelaatbaarheidsverklaring die afgegeven wordt door de Commissie Toelating Onderwijsvoorziening (CTO), op aanvraag van het bevoegd gezag van de school waar de leerling aangemeld is of ingeschreven staat.

De CTO is een onafhankelijke commissie, bekostigd door het samenwerkingsverband die bestaat uit minimaal drie vaste leden : een ervaren of geregistreerde orthopedagoog, een deskundige primair onderwijs en een jeugdarts verbonden aan de GGD en beschikbaar op basis van gemeentelijke facilitering. Toelating geschiedt wettelijk op basis van het advies van tenminste twee deskundigen. Eén daarvan is de orthopedagoog van het CTO. De tweede deskundige is doorgaans de jeugdarts maar kan op basis van de ondersteuningsvraag ook een kinderpsycholoog, jeugdpsycholoog, kinderpsychiater, pedagoog, maatschappelijk werkende of arts zijn.

De taak van de CTO valt uiteen in:

- toetsing van het juist hanteren van het groeidocument in het kader van de aanvraag voor TLV.
- beoordeling toelaatbaarheid van de onderwijsvoorzieningen voor speciaal basisonderwijs en speciaal onderwijs.
- uitvoeren van wettelijke herbeoordelingen speciaal onderwijs.
- beoordeling toelaatbaarheid plusvoorziening.
 - beoordelen en afgeven van arrangementen aan het SBO.
 - Leggen van contacten met voorschoolse instellingen m.b.t. risicoleerlingen
 - Onderhouden van werkcontacten met de afdeling leerplicht van de vier gemeenten over o.a. thuiszittende leerlingen.
 - Adviseren inzake leerplichtonthefing
- verslaglegging aan directeur/coördinator van het samenwerkingsverband waarin opgenomen kengetallen inzake toelaatbaarheidsverklaringen en aanbevelingen/advisering aangaande te bieden ondersteuning en wenselijke ontwikkelingen in de ondersteuning door het samenwerkingsverband. Het verslag maakt onderdeel uit van de managementrapportage.
- behandelen bezwaren ouders m.b.t. besluiten OT of OTG.
- behandelen bezwaren van ondersteuningsteams m.b.t. besluiten OTG.

Begroting CTO 2015-16 : €130.000,-

4.7.1 Verkorte route toelaatbaarheid en vereenvoudigde procedure verblijf so

In enkele situaties is een kortere route mogelijk naar het verwerven van een toelaatbaarheidsverklaring. Vierjarigen waarvan voor de start op de basisschool al duidelijk is dat speciaal onderwijs noodzakelijk is kunnen door ouders of bevoegd gezag van de school waar zij aangemeld zijn rechtstreeks de CTO om een toelaatbaarheidsverklaring verzoeken.

De CTO maakt verder werkafspraken met diverse organisaties die met deze jonge doelgroep te maken hebben (Centrum voor Daghulp, "de Zee" (speciale peuteropvang), "de Ster" (peuteropvang voor kinderen met een communicatieve beperking) en het netwerk Integrale Vroeghulp. Uitgangspunt is dat alle leerlingen die in aanmerking komen voor plaatsing in het primair onderwijs via de CTO naar een passende plek worden geleid. Bij plaatsing in het basisonderwijs kent de CTO, indien gewenst, direct een arrangement toe en informeert daarover het betreffende OTG

Wanneer een leerling op een basisschool zit en het OT schat in dat plaatsing op een school voor speciaal onderwijs een enige optie is kan de school de leerling direct bij het CTO voordragen voor een toelaatbaarheidsverklaring. Onder beide situaties vallen de ernstig meervoudig beperkte (EMB) leerlingen waar de motie Elias aandacht voor vraagt.

Bij EMB leerlingen gaat het om kinderen met:

- A. een laag ontwikkelingsperspectief ten gevolge van een ernstige verstandelijke beperking (IQ < 35), vaak met moeilijk te 'lezen' gedrag en ernstige sensomotorische problematiek (zoals ontbreken van spraak, bijna niet kunnen zitten/staan), of
- B. een matig tot lichte verstandelijke beperking (IQ tussen 35 en 70) en een grote zorgvraag ten gevolge van ernstige en complexe lichamelijke beperkingen, of
- C. een matig tot lichte verstandelijke beperking (IQ tussen 35 en 70) in combinatie met moeilijk te reguleren gedragsproblematiek als gevolg van ernstige psychiatrische stoornissen.

Het samenwerkingsverband kent een vereenvoudigde procedure voor het vaststellen van de toelaatbaarheid van EMB leerlingen, die inhoudt dat toelaatbaarheidsverklaringen voor EMB leerlingen als beschreven onder A, B en C eenmalig worden afgegeven en vervolgens geldig zijn gedurende het hele verblijf op het SO. Veel leerlingen maken de overstap naar het voortgezet (speciaal) onderwijs op de leeftijd van 12 jaar, maar in elk geval verlaten de leerlingen het speciaal onderwijs aan het einde van het schooljaar waarin zij de leeftijd van 14 jaar hebben bereikt.

4.7.2 Terugplaatsing van leerlingen

Leerlingen die een toelaatbaarheidsverklaring hebben tot het speciaal (basis) onderwijs hebben deze verklaring voor onbepaalde of bepaalde tijd ontvangen. Het CTO kan o.a. een tijdelijke toelaatbaarheidsverklaring toekennen als de commissie inschat dat het kind na een bepaalde periode van plaatsing mogelijk weer opgevangen kan worden op de vorm van onderwijs waar het vandaan kwam. De ontwikkelingen van het kind worden aan het eind van de in de verklaring opgenomen periode opnieuw besproken in het CTO die afweegt bij welke vorm van onderwijs het kind gebaat is.

Tevens verwacht het samenwerkingsverband van de commissie van begeleiding en advies van het speciaal (basis) onderwijs, dat zij alert is op positieve ontwikkelingen van kinderen die een toelaatbaarheidsverklaring voor onbepaalde tijd hebben ontvangen. Kinderen die mogelijk niet meer gebaat zijn bij handhaving in het speciaal (basis) onderwijs dienen aangemeld te worden voor bespreking in het CTO. Wellicht kunnen zij worden terugplaatst.

4.7.3 Thuiszittende leerlingen

Leerlingen die geen onderwijs volgen of op korte termijn in die situatie terecht dreigen te komen worden door de scholen ter kennis gebracht van de CTO. Het CTO monitort de ontwikkelingen en neemt, op verzoek van of in overleg met de directie van de betrokken school, het casemanagement over. Het doel daarvan is de voor de leerling zo snel mogelijk een passende onderwijsplek te bieden, waarbij de kennis van het (speciaal) onderwijsnetwerk een voordeel is. Bij het voorkomen van langdurig thuiszitten is een heldere afstemming tussen school, CTO, Leerplicht en mogelijk in het verlengde daarvan het wijkteam, een belangrijke voorwaarde. Het samenwerkingsverband heeft in het afgelopen schooljaar het initiatief genomen voor kennismaking met de afdelingen leerplicht en eerste werkafspraken gemaakt die in het Activiteitenplan '15-16 zijn opgenomen.

4.7.4 Geschillen en bezwaren

Wanneer er meningsverschillen zijn over de toelaatbaarheid van een leerling tot een school voor speciaal basisonderwijs of speciaal onderwijs kunnen ouders en/of het schoolbestuur van de school van aanmelding een bezwaarschrift indienen bij de Landelijke Bezwaaradviescommissie Toelaatbaarheidsverklaring sbo/(v)so van de Stichting Onderwijsgeschillen te Utrecht (info@onderwijsgeschillen.nl). Deze commissie brengt een advies uit over de toelaatbaarheid van de betreffende leerling, op grond waarvan het samenwerkingsverband een beslissing neemt. Tegen de beslissing van het samenwerkingsverband op het verzoek om een toelaatbaarheidsverklaring staat daarna een bezwaar en beroep bij de bestuursrechter open.

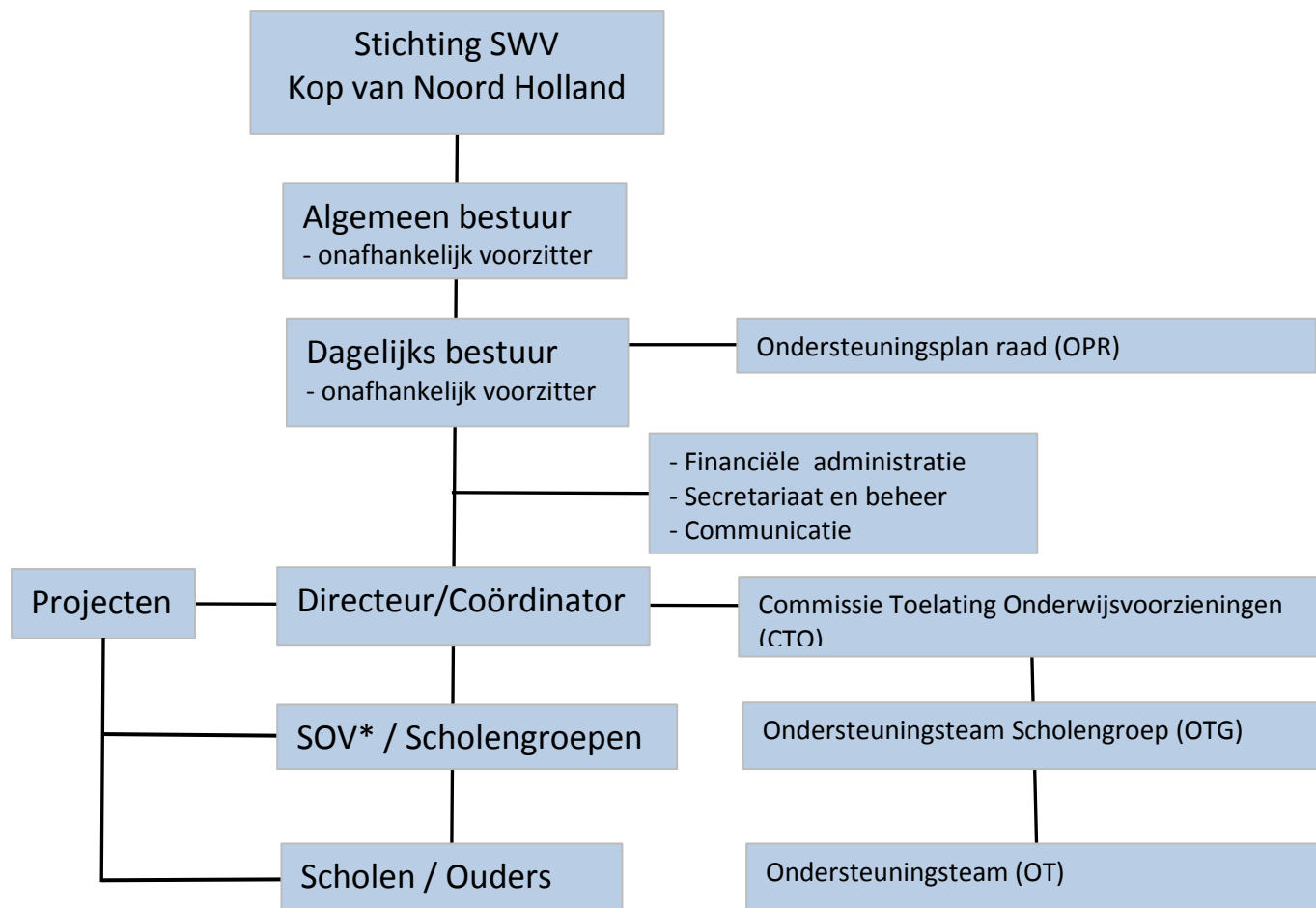
4.7.5 Formulieren

De voor de aanvragen benodigde formulieren zijn te downloaden van de website van het samenwerkingsverband (www.swvkopvan Noordholland.nl)

5. Bestuur , medezeggenschap en organisatie

Het samenwerkingsverband heeft gekozen voor het stichtingsmodel als bestuursvorm. Het huidige aantal besturen (11) en de verwachting dat in de komende jaren het aantal eerder daalt dan zal groeien, maakt de stichtingsvorm de meest voor de hand liggende. Aan de hand van de materialen die door de PO-raad zijn aangereikt zijn in het voorjaar van 2013 de statuten uitgewerkt en in de bestuursvergadering van 28 augustus 2013 formeel door het nieuwe stichtingsbestuur vastgesteld. Op 13 september daarop volgend zijn de statuten bij de notaris gepasseerd. Tijdens het bestuursvergadering van 25 september 2013 zijn door de besturen de aansluitingsovereenkomsten ondertekend.

De stichting kent een algemeen bestuur en een dagelijks bestuur. Het algemeen bestuur is het toezichthoudend orgaan en het dagelijks bestuur is belast met de uitvoerende activiteiten. Zowel het algemeen- als dagelijks bestuur wordt voorgezeten door een onafhankelijk voorzitter, die geen lid is van algemeen- en dagelijks bestuur en geen stemrecht heeft. Dagelijks- en algemeen bestuur vormen samen het bestuur van de stichting. Het samenwerkingsverband beschikt voor de uitvoering van de dagelijkse activiteiten over een directeur/coördinator.



* Speciale onderwijsvoorziening

5.1 Algemeen bestuur

Het algemeen bestuur heeft o.a. als verantwoordelijkheden:

- intern toezicht te houden aan de hand van een door het bestuur op te stellen toezichtkader,
- toezicht te houden op de rechtmatige bestemming en aanwending van de stichting,
- het aanwijzen van een registeraccountant,
- goedkeuring te geven aan de wijziging van strategische doelstellingen,
- goedkeuring van het ondersteuningsplan en meerjarenbegroting en eventuele aanpassingen,

- goedkeuring van het jaarverslag,
- goedkeuring van het managementstatuut/bestuursreglement en eventuele aanpassingen,
- het aangaan of aanpassen van aansluitingsovereenkomsten.

5.2 Dagelijks bestuur

Het dagelijks bestuur is o.m. verantwoordelijk voor:

- het leiding geven aan de dagelijkse gang van zaken,
- de voorbereiding en uitvoering van het beleid en de activiteiten van het samenwerkingsverband,
- het verrichten van de daarvoor noodzakelijke handelingen,
- het vaststellen van het concept ondersteuningsplan en meerjarenbegroting voor inbreng in op overeenstemming gericht overleg (BOJOZ),
- het vaststellen van het concept ondersteuningsplan en meerjarenbegroting voor verzending naar de OPR,
- bewaken van de inkomsten en uitgaven van het samenwerkingsverband
- het afsluiten van overeenkomsten met eventuele partners
- het vertegenwoordigen van de stichting,

5.3 Onafhankelijke voorzitter

De onafhankelijke voorzitter van het samenwerkingsverband (bestuur, algemeen en dagelijks bestuur) is verantwoordelijk voor:

- het voorbereiden van de vergaderingen van bestuur, algemeen bestuur en dagelijks bestuur i.s.m. de coördinator/directeur,
- het voorzitten van de vergaderingen,
- het creëren van draagvlak en draagkracht binnen het samenwerkingsverband i.s.m. de coördinator/directeur,
- de aansturing van de coördinator/directeur,
- het bekleden van de kwaliteitszetel in het kernbestuur van het BOJOZ,
- de externe vertegenwoordiging van het samenwerkingsverband bij inspectie, gemeenten en andere overlegorganen in de Kop van Noord-Holland,
- het communiceren van de resultaten van het samenwerkingsverband naar scholen, ouders en externe belanghebbenden.

Begroting bestuurskosten 2015-16 : €80.000,-

5.4 Directeur/coördinator

De directeur/coördinator van het samenwerkingsverband is verantwoordelijk voor:

- het adviseren en informeren van de voorzitter en het dagelijks en algemeen bestuur,
- het voorbereiden van de bestuursvergaderingen i.s.m. de voorzitter,
- creëren van draagvlak en draagkracht binnen het samenwerkingsverband i.s.m. de voorzitter,
- het monitoren van de resultaten, het bewaken van voortgang en het communiceren over resultaten van het samenwerkingsverband i.s.m. de voorzitter,
- tijdig laten opstellen van de begroting en het financieel jaarverslag van het samenwerkingsverband i.s.m. de penningmeester,
- het leiding geven aan de medewerkers van het samenwerkingsverband,
- toezicht houden op de financiële administratie van de vereniging en zorg dragen voor regelmaat in facturering en betalingen i.s.m. de penningmeester,
- het bewaken van de uitvoering van het treasury-statuut i.s.m. de penningmeester,
- het coördineren van de uitvoering van projecten en structurele activiteiten opgenomen in het ondersteuningsplan,
- inrichten van de organisatie van het samenwerkingsverband en het vormgeven van de coördinatie en uitvoering,
- monitoren van de ontwikkelingen in de scholengroepen
- monitoren van de basiskwaliteit van de scholengroepen
- initiëren van nieuwe ontwikkelingen,
- afstemmen van/op ontwikkelingen binnen andere gremia, m.n. het BOJOZ,
- ambtelijke contacten onderhouden met de gemeenten in de regio van het samenwerkingsverband
- contacten onderhouden met aangrenzende samenwerkingsverbanden over o.a. grensverkeer
- het up-to-date houden van de website van het samenwerkingsverband,
- de communicatie met scholen en ouders over ontwikkelingen in het samenwerkingsverband,

- schrijven van het ondersteuningsplan en het actualiseren van de daarmee verbonden informatie,
- toezicht houden op het secretariaat van het samenwerkingsverband.
- het op verzoek voeren van het bestuurssecretariaat van de Ondersteuningsplanraad.

Begroting directeur/coördinator 2015-16 €75.000,-

5.5 Ondersteuningsplanraad

In de wetgeving passend onderwijs is opgenomen dat ieder samenwerkingsverband een ondersteuningsplanraad (OPR) opricht. In de wet is geregeld dat het ondersteuningsplan ten minste één keer in de vier jaar opnieuw wordt vastgesteld en de instemming moet hebben van de OPR. Dit betekent echter niet dat de OPR maar één keer in de vier jaar bijeen hoeft te komen. Hoewel dat niet staat omschreven in de wet, heeft de OPR wel degelijk een belangrijke rol in die tussenliggende periode. Het is aan de OPR om met een kritische blik naar het ondersteuningsplan te blijven kijken, de uitvoering daarvan te volgen en haar instemming te verlenen bij tussentijdse aanpassingen.

Het samenwerkingsverband wil minimaal twee maal per jaar met de ondersteuningsplanraad bijeen komen, waarin in ieder geval evaluatie, jaarplanning en begroting aan bod komen. Op deze wijze kan de ondersteuningsplanraad op de hoogte blijven van de ontwikkelingen in het samenwerkingsverband en zijn zij in staat om het bestuur te adviseren over gewenste ontwikkelingen. De OPR kan zelf gebruikmaken van het initiatiefrecht, zoals omschreven in artikel 6 van de WMS. Dit betekent dat de OPR onder andere voorstellen kan doen aan het bestuur van het samenwerkingsverband.

De leden van de ondersteuningsplanraad worden afgevaardigd door de leden van de afzonderlijke medezeggenschapsorganen (GMR) en wel zo dat het aantal leden voor de helft uit ouders en voor de helft uit personeel bestaat. Wanneer het geografische gebied van het samenwerkingsverband leidend is voor de samenstelling van de OPR betekent dat voor ons samenwerkingsverband strikt genomen OPR van tien leden. Stichting Heliomare Onderwijs heeft immers geen vestigingen in onze regio. Tegelijkertijd heeft de Stichting Flore laten weten geen lid te leveren voor de OPR. Deelname door de stichting Heliomare brengt het aantal leden weer op een even aantal.

Het bestuur van het samenwerkingsverband heeft zorg gedragen voor een medezeggenschapsstatuut en een reglement vastgesteld voor de OPR. Statuut en reglement zijn in overeenstemming met de Wet op de Medezeggenschap op Scholen.

Het samenwerkingsverband is aangesloten bij de landelijke geschillencommissie als bedoeld in artikel 30 in de Wet Medezeggenschap op Scholen.

De OPR wordt secretariaal ondersteunt door het samenwerkingsverband.

Begroting Ondersteuningsplanraad 2015-16 €5.000,-

5.6 Geschillenregeling

Wanneer een aangeslotene (bevoegd gezag) zich ernstig in zijn belang geschaad voelt kan deze kwestie voor een bindende uitspraak door het bevoegd gezag voorgelegd worden aan de Landelijke Klachtencommissie Onderwijs (LKC) die onderdeel uitmaakt van de Stichting Onderwijsgeschillen te Utrecht (info@onderwijsgeschillen.nl).

5.7 Financiële administratie

Het samenwerkingsverband maakt gebruik van een administratiebureau voor de registratie van inkomsten, afwikkeling van betalingen en het opstellen van een financieel jaarverslag.

In deze is een contract afgesloten met het bureau Kinobi, gevestigd te Alkmaar. In het contract zijn de wederzijdse verplichtingen concreet vastgelegd.

Het samenwerkingsverband heeft haar financiële huishouding vastgelegd in een treasury-statuu

Begroting financiële administratie 2015-16 : €25.000,-

5.8 Secretariaat en beheer

Het samenwerkingsverband laat de werkzaamheden uitvoeren door twee secretariële medewerkers van OBD Noordwest op basis van jaarlijks te maken afspraken. Onder de werkzaamheden vallen o.m. het beheer van het archief van het samenwerkingsverband, verwerken van fysieke en digitale post, het beheer van de website, het opmaken van betaalstaten en de secretariële ondersteuning van de directeur/coördinator bij o.a. het overleg van de OPR, het overleg van de scholengroep Sbao/SO en het voorzittersoverleg van de scholengroepen

Begroting secretariaat en beheer 2015-16 : €15.000,-

6. Communicatie

Communicatie met de directies van de scholen vindt plaats door de bestuursleden van het samenwerkingsverband. Aan het einde van elke bestuursvergadering worden telkens de gesprekspunten geïnventariseerd en in de actielijst opgenomen. De bestuursleden zijn zelf verantwoordelijk voor de communicatie met hun directies. De besluiten- en actielijst van het bestuur van het samenwerkingsverband zijn via de website van het samenwerkingsverband in te zien voor de directies en leerkrachten van de scholen. De website www.swvkopvan noordholland.nl wordt samen met het voortgezet onderwijs geëxploiteerd. Ouders hebben daardoor gedurende de hele schoolloopbaan van hun kind in de Kop van Noord-Holland voor wat betreft de beide samenwerkingsverbanden te maken met één en dezelfde informatiebron.

Rond elke bestuursvergadering en verder zoveel als noodzakelijk is, verschijnt een nieuwsbrief die digitaal toegestuurd wordt aan de geledingen en scholen van het samenwerkingsverband en waarop leerkrachten en ouders zich kunnen abonneren. Verder blijft de website van het samenwerkingsverband een informatiebron voor alle betrokkenen en verschijnen in 2015-2016 mogelijk opnieuw twee Kopkranten die samen met het samenwerkingsverband voortgezet onderwijs worden uitgegeven.

Het gebruik van "social media" wordt mogelijk opgenomen in het activiteitenplan van het samenwerkingsverband.

Begroting communicatie 2015-16 : €15.000,-

7. Kwaliteitsbewaking

Kwaliteitsbewaking vindt op verschillende manieren plaats. Allereerst is daar het ondersteuningsplan dat er voor zorgt dat op de verschillende aandachtsgebieden heldere afspraken worden gemaakt. De uitwerking en opbrengst van de gemaakte afspraken wordt elk jaar in de periode mei/juni geëvalueerd door de scholengroepen, die daarin ook de eigen activiteiten en de opbrengst daarvan beschrijven. Wanneer dat leidt tot aanpassingen in het ondersteuningsplan dan worden onder verantwoording van het dagelijks bestuur verwerkt en vastgesteld, door het algemeen bestuur en ter instemming voorgelegd aan de ondersteuningsplanraad (OPR).

Van diverse uitvoerenden wordt informatie verkregen over de uitgevoerde werkzaamheden; verslaggeving vindt plaats door het CTO en door de organisaties die uitvoering geven aan het schoolmaatschappelijk werk. De verslaggeving wordt verwerkt in de driemaandelijke beleidsmonitor van het samenwerkingsverband, waarin de belangrijkste inhoudelijke en financiële ontwikkelingen een plaats krijgen en de financiële kengetallen zijn opgenomen.

Het behoort tot de verantwoordelijkheid van het algemeen bestuur haar goedkeuring te geven aan het ondersteuningsplan en de (meer)jarenbegroting van het samenwerkingsverband alsmede de vier beleidsmonitoren en het samenvattend jaarverslag van het samenwerkingsverband vast te stellen. Bij de bewaking van de basiskwaliteit hechten wij aan het oordeel dat de onderwijsinspectie daarover heeft vastgelegd in haar schoolverslag. Het samenwerkingsverband doet geen eigen onderzoek. Voor wat betreft de route die gelopen wordt bij het verstrekken van (extra) ondersteuning aan leerlingen vraagt het samenwerkingsverband aan CTO en OTG's om in hun verslaglegging uitspraken te doen over de toepassing van het door het samenwerkingsverband gehanteerde groeidocument.

8. Kengetallen

8.1 Leerlingenaantallen naar functie

De hieronder opgenomen leerlingaantallen zijn tot en met 01-10-11 exclusief die van het speciaal onderwijs. Vanaf 1-10-12 zijn de door het Ministerie van Onderwijs verstrekte gegevens in het schema verwerkt. De stijging van het totale aantal leerlingen wordt veroorzaakt door het gaan meetellen van drie scholen van de stichting Flore in de gemeente Schagen, een school van de stichting GPO-WN en het meetellen van de leerlingen die een school voor speciaal onderwijs bezoeken. De cijfers vanaf 1-10-12 zijn daarom in beperkte mate vergelijkbaar met de periode daarvoor, maar geven aan dat de deelname aan speciale voorzieningen in de loop van de jaren langzamerhand is afgenomen.

De twee daaropvolgende schema's laten zien in welke mate gebruik wordt gemaakt van de verschillende specifieke voorzieningen die deel uitmaken van het dekkend onderwijsnetwerk in de Kop van Noord-Holland.

De cijfers zijn gebaseerd op de gegevens die begin februari 2015 door het Ministerie zijn verstrekt. In de maand april verschijnt een tweede, aangescherpte versie. In onderstaande gegevens is daarom sprake van enkele kleine verschillen.

Peildatum	01-10-08	01-10-09	01-10-10	01-10-11	01-10-12	01-10-13	01-10-14
<i>t.b.v. schooljaar</i>	<i>09-10</i>	<i>10-11</i>	<i>11-12</i>	<i>12-13</i>	<i>13-14</i>	<i>14-15</i>	<i>15-16</i>
Aantal leerlingen	15.153	14.829	15.779	15.457	15.297	14.734	14.131
Leerlingen bao	14.558	14.858	15.516	15.206	14.887	14.322	13.901
Percentage bao					97,32	97,20	
Leerlingen speciaal bao	295	276	263	251	235	237	230
Percentage sbao	1,94	1,86	1,67	1,62	1,54	1,61	1,63
Leerlingen speciaal ond.					175	175	163
Percentage s.o.					1,14	1,19	
Leerlingen Eureka ond.*				32	32	32	38
Percentage e.o.				0,21	0,21	0,22	0,27

* Eureka-leerlingen maken deel uit van de populatie basisonderwijs. Het deelnamepercentage is daarin uitgedrukt!.

Spreiding spec.bao	1-10-08	1-10-09	1-10-10	1-10-11	1-10-12	1-10-13	1-10-14
Kompasschool Texel	33	36	31	21	19	16	17
Kompassch. Den Helder	127	111	108	115	118	123	125
Tender Schagen	135	129	124	115	98	98	87
							129

Spreiding speciaal onderwijs cluster 3 en 4		1-10-10	1-10-11	1-10-12	1-10-13	1-10-14	1-02-15
St. Samenwerkingschool Den Helder	Meerpaal	37	47	47	49	44	45
St Aloysius Castricum	Duinrand	7	7	10	10	6	4
St Aloysius	Niedorp	7	5	3	7	-	-
St Aloysius	Heerhugowaard	-	-	-	-	0	2
St Aloysius	Schagen	-	-	-	-	33	33
St Aloysius Den Helder	Pionier	55	51	57	56	43	43

St Aloysius Hoorn	Tamarinde	0	0	0	0	1	1
St .Heliomare Onderwijs	Alk	22	19	19	18	12	12
St .Heliomare Onderwijs	Wijk a.Z.	6	4	4	4	3	3
St.Heliomare Onderwijs	Ruimte	22	22	20	16	19	19
St. Leerzaam	Eenhoorn	5	5	5	2	3	3
St. Ronduit	Spinaker	14	10	10	12	12	12
St. de Bascule	Pionier	0	0	0	1	1	1
<i>St.Epilepsie Ned.</i>	<i>Waterlelie</i>	1	0	0	0	0	
<i>St Zonnehuizen</i>	<i>Zeist</i>	2	0	0	0	0	
Totalen		178	171	175	175	177	178

8.2 Verdeling van de leerlingen over de (aangesloten) schoolbesturen

Aantal leerlingen basisonderwijs per bestuur	1-10-'10	1-10-'11	1-10-'12	1-10-'13	1-10-'14
Stg. Sarkon	4.698	4.738	4.728	4.699	4.662
Stg. Surplus	4.620	4.449	4.344	4.148	3.980
Stg. Kopwerk	2.692	2.606	2.471	2.293	2.154
Stg. Meerwerf	1.591	1.549	1.561	1.469	1.438
Stg. Flore	1.027	1.011	978	931	902
Stg. Schooltij	666	623	575	553	513
Stg. Alg. Bijz. bs Comenius	126	133	138	146	158
Stg. GPO-WN	96	97	92	83	93
Totaal	15.516	15.206	14.887	14.322	13.900
Aantal en percentage krimp leerlingen (10,85 %)		310/ 2,0	319/ 2,1	565/ 3,80	422/2,95
Aantal leerlingen speciaal basisonderwijs per bestuur					
Stg.Surplus		115	98	98	87
Stg.Samenwerkingschool		136	137	139	142
totaal		251	235	237	229
Aantal leerlingen speciaal onderwijs per bestuur					
Stichting Aloysius		63	70	73	83
Stichting Samenwerkingschool		47	47	49	44
St. Heliomare Onderwijs		45	43	38	34
<i>St. Leerzaam (Hoorn)*</i>		5	5	2	3
<i>St. Ronduit (Alkmaar)*</i>		10	10	12	12
<i>St. De Bascule (Duivendrecht)*</i>		0	0	1	1
totaal		170	175	175	177

*de drie laatste besturen maken geen deel uit van het samenwerkingsverband

8.3 Landelijke ontwikkeling van baso , sbao en so

	2012/2013	2011/2012	verschil	groei%
basisonderwijs	1.497.300	1.517.647	-20.347	-1,3%
speciaal basisonderwijs	39.937	41.777	-1.840	-4,4%
speciaal onderwijs	33.563	34.241	-678	-2,0%
voortgezet speciaal onderwijs	37.093	35.919	1.174	+3,3%

8.4 Gewogen leerlingen per schoolbestuur per 1-10-2013 en 1-10-2014

	Tot. Ll.	0,30	1,20	%
Sarkon	4.699	-	-	-
Surplus	4.148	246	76	7,76
Kopwerk	2.293	247	49	12,90
Meerwerf	1.469	261	138	27,16
Flore	931	15	3	1,93
Schooltij	553	31	11	7,59
Comenius	146	0	0	0
GPO-WN	83	2	2	4,82
Totalen	14.322			

9. Begroting 2015-2016

	Begroting 2014-15	Begroting 2015-16	Begroting 2016-17	Begroting 2017-18	Begroting 2018-19
<u>BATEN</u>					
SMW	27.000	27.000	27.000	27.000	27.000
-Lichte ondersteuning (pers+mat)	2.245.259	2.197.887	2.131.950	2.067.992	2.005.952
-Zware ondersteuning (pers+mat)	1.789.800	4.785.887	4.642.310	4.503.041	4.367.950
-Opbrengsten sbao < 2%					
283-230 x € 4.157,-	198.450	220.321	220.000	220.000	220.000
Vereveningsbijdrage(pers+mat.)	0	139.264	132.301	111.412	83.528
-Interest	15.000	5.000	5.000	5.500	5.500
	€4.275.509	€7.375.359	€7.158.562	€6.934.945	€6.709.930
<u>LASTEN</u>					
4.3 Ontwikkeling basiskwaliteit	50.000	25.000	25.000	25.000	25.000
4.3.1-4.3.4 Projecten	200.000	390.000	300.000	300.000	300.000
4.4.2 Basisondersteuning (80,-)	1.145.520	1.112.080	1.078.718	1.046.356	1.014.965
4.4.3 Schoolmaatschappelijk werk	155.000	155.000	155.000	155.000	155.000
4.4.4 Orthopedagogiek OT	162.000	169.320	167.000	165.000	163.000
4.4.5 Specialistengroep	60.000	80.000	80.000	80.000	80.000
4.5.1 OTG	120.000	135.000	150.000	150.000	150.000
4.5.2 Budget scholengroepen (95,-)	1.217.370	1.320.595	1.280.977	1.242.548	1.205.271
4.5.3 Plusklassen	125.000	150.000	152.000	154.000	156.000
4.5.4 Faciliteiten Voorzitters sch.groepen	45.000	45.000	46.000	47.000	48.000
4.6.1 Speciaal basisonderwijs	292.100	315.485	315.000	315.000	315.000
Arrangementen sbo	235.640	88.400	50.000	40.000	30.000
4.6.2 Speciaal onderwijs (afdr.)		1.913.568	1.894.432	1.875.488	1.856.733
- ambulante beg.	0	787.000	708300	637470	573723
- optimaal speciaal	0	31.146	0	0	0
- groeiregeling SO	0	10.000	100.000	100.000	100.000
- bijdrage EMB-leerlingen	0	20.000	20.000	20.000	20.000
4.6.3 Plusvoorziening	110.000	187.000	160.000	160.000	160.000

4.7	CTO	125.000	130.000	130.000	130.000	130.000
5.1	Bestuurskosten (o.a. BOJOZ)	65.000	80.000	80.000	80.000	80.000
5.4	Directeur/coördinator	75.000	75.000	75.000	75.000	75.000
5.5	OPR	5.000	5.000	5.000	5.000	5.000
5.7	Financiële administratie	25.000	25.000	25.500	26.000	26.500
5.8	Secretariaat en beheer dossier	15.000	15.000	15.500	16.000	16.500
6	Communicatie	15.000	15.000	15.000	15.000	17.000
7.	Onvoorzien	0	75.000	75.000	75.000	75.000
		€4.242.630	€7.354.594	€7.103.427	€6.934.862	€6.777.693
TOTAAL RESULTAAT		€32.879	€20.765	€55.135	€83	-€67.763

1 Zware ondersteuning:

In 15-16 krijgt het SWV alle zware ondersteuning, maar is het AB-deel nog geormerkt

In 16-17 krijgt het SWV alle zware ondersteuning en start de verevening (90,75,60,30,0)

10. Toelichting op de begroting 2015-2016

Baten

SMW (schoolmaatschappelijk werk) **€27.000**

Het samenwerkingsverband ontvangt van het Ministerie van Onderwijs een geormerkte bijdrage voor een voorziening schoolmaatschappelijk werk op grond van de wegingsfactor van de scholen in het samenwerkingsverband.

Lichte ondersteuning **€2.197.887**

De middelen voor lichte ondersteuning (personeel en materieel) die op basis van het aantal leerlingen van de basisscholen (€ 13.901) door het Ministerie van Onderwijs aan het samenwerkingsverband ter beschikking worden gesteld aan de hand van een bedrag per leerling (€ 158,11; personeel € 2.093.908 en materieel € 103.979).

Wanneer een samenwerkingsverband een deelnamepercentage van meer dan 2% heeft in het speciaal basisonderwijs dan dient een gedeelte van dit bedrag afgedragen te worden aan het bestuur van deze scholen. Het samenwerkingsverband kent een deelnamepercentage van 1,63%.

In de meerjarenbegroting is uitgegaan van een krimpend leerlingenaantal van jaarlijks 3%. De krimp t.o.v. 2014-2015 bedraagt 2.1%.

Zware ondersteuning **€4.785.887**

De middelen voor zware ondersteuning (personeel en materieel) die op basis van het aantal leerlingen van de (speciale) basisscholen (14.131) aan het samenwerkingsverband door het Ministerie van Onderwijs ter beschikking worden gesteld aan de hand van een bedrag per leerling (€ 338,68; personeel (€ 4.361.816,- en materieel € 424.071,-) De middelen zijn bestemd voor leerlingen die in aanmerking komen voor extra ondersteuning of voor plaatsing op een school voor speciaal onderwijs (cluster 3 en 4) en worden in 2015-2016 voor de eerste maal in zijn "geheel" aan het samenwerkingsverband ter beschikking gesteld.

In dit cursusjaar geldt nog een bestedingsverplichting in verband met de beschikbare inzet van medewerkers die door de beide clusters t.l.v. het samenwerkingsverband zijn gebracht.

In de meerjarenbegroting is voorzien in een krimp van 3%.

Opbrengsten speciaal basisonderwijs **€220.321**

De schoolbesturen voor speciaal basisonderwijs ontvangen, via een versleuteling vastgesteld door DUO, de ondersteuningsbekostiging voor 2% van het totaal aantal leerlingen (13.901) van de basisscholen. Omdat het werkelijke aantal leerlingen dat het speciaal basisonderwijs bezoekt beduidend onder de 2% ligt (1,63%) wordt het verschil als inkomsten van het samenwerkingsverband ingeboekt. Twee procent van de leerlingen zijn 283 ll. In werkelijkheid gaat het om 230 leerlingen in het speciaal basisonderwijs. Voor 53 ll. is de ondersteuningsbekostiging (€ 4.157,-) hier als baten opgenomen.

Vereveningsbijdrage **€139.264**

Het samenwerkingsverband kent een negatieve verevening: het ontving meer middelen voor zware ondersteuning dan het landelijk gemiddelde. Het relatief grote aantal LGF-leerlingen was daar debet aan. De meer-ontvangsten worden in vijf jaar afgebouwd op basis van achtereenvolgens de percentages 100, 95, 75, 60 en 30. Dit jaar wordt de volledige vergoeding (100%) toegevoegd aan het budget zware ondersteuning. Op deze wijze wordt de ongelijke verdeling van "zware ondersteuning" over Nederland in vijf jaar verevend.

Interest **€5.000**

Inschatting van de te ontvangen rente op de in het treasury-statuut vastgelegde financiële reserve van het samenwerkingsverband, rekening houdend met de sterk gedaalde rentevergoeding.

Lasten

Ontwikkeling basiskwaliteit

€25.000

Middelen die gereserveerd zijn om scholengroepen te ondersteunen bij initiatieven Passend Onderwijs waarvoor de eigen middelen niet helemaal toereikend zijn.

Projecten

€390.000

Het samenwerkingsverband maakt het functioneren van drie schakelgroepen, gericht op het bestrijden van taalachterstand in Den Helder mogelijk. Het project kent al een langere traditie. De gemeente Den Helder stelt jaarlijks € 70.000,- beschikbaar. Het samenwerkingsverband € 54.000,-

Voor een mogelijke uitbreiding van deze activiteiten in een groter deel van de regio reserveert het samenwerkingsverband € 46.000,-.

Voor het project 'Gedrag' waar alle basisscholen één maal kunnen intekenen reserveert het samenwerkingsverband opnieuw € 100.000,-.

De projectstatus van het project "uitdagend onderwijs" is beëindigd en is nu een reguliere activiteit van het samenwerkingsverband die valt onder de coördinatie van het SWV.

De opbrengsten van het project handelingsgericht werken zijn in het vorige schooljaar geïmplementeerd, waarmee ook dit project is afgerond.

Investerings zijn gevraagd voor de twee (VVE en PO-VO) projecten "Doorgaande lijnen", IKC-ontwikkeling en EED-ondersteuning(ernstige dyslexie). (zie voor uitwerking website SWV Kop van Noord-Holland). Met de voort te zetten projecten en de nieuw te starten maakt het SWV haar beleidsrijke aanpak waar.

Het budget geeft tegelijkertijd enige ruimte om een compensatie te kunnen bieden aan scholengroepen die op basis van objectieve gegevens over een te beperkt budget beschikken.

Basisondersteuning basisscholen

€1.112.080

Alle scholen ontvangen op basis van hun leerlingenaantal (t-1) een bijdrage van € 80,- per leerling om tenminste een verantwoorde voorziening interne begeleiding te kunnen handhaven. Het belang en de rol van interne begeleiding bij de basis-en extra ondersteuning van leerlingen is in dit ondersteuningsplan uitgebreid beschreven.

Schoolmaatschappelijk werk

€155.000

De beperkte middelen die het Ministerie van Onderwijs verstrekt worden door het samenwerkingsverband in belangrijke mate verhoogd op grond van BOJOZ-afspraken met en bijdragen van de gemeenten.

Het samenwerkingsverband beschikt daarmee over een stevige voorziening en een goede verbinding met de in de gemeenten functionerende wijk-of sociale teams.

Orthopedagogiek Ondersteuningsteams

€169.320

Een belangrijke schakel in de basis-en extra ondersteuning is het ondersteuningsteam van elke school. Het samenwerkingsverband hecht aan orthopedagogische kennis zo dicht mogelijk bij de werkvloer. Het bekostigt voor deelname aan het overleg van het ondersteuningsteam op jaarbasis 24u.per basisschool op 83 scholen. Het aantal scholen vermindert waarschijnlijk in de komende jaren door fusies van basisscholen i.v.m. de voortgaande krimp van het leerlingenaantal in de regio.

Specialistengroep

€ 80.000

Het samenwerkingsverband stelt een aantal specialisten ter beschikking aan de scholen die op afroep in te schakelen zijn voor consultatie en advies.

Het gaat om deskundigen op het gebied van JRK, SbaO, ZMLK, ZMOK en Hoogbegaafdheid. (zie website SWV /Scholengroepen/ OTG-CTO)

Orthopedagogiek Ondersteuningsteam scholengroep **€135.000**

Een OTG bedient drie scholengroepen en bestaat uit een orthopedagoog en drie intern begeleiders. De OTG-leden ontvangen een vergoeding voor voorbereiding en deelname aan het overleg over de aanvragen en toekenning van arrangementen. De post is verhoogd t.o.v. het voorgaande jaar door 25u. extra voor de voorzitters te reserveren en de vergoeding voor de intern begeleiders te verhogen naar € 38,- per uur (zie voor verdere uitwerking website Activiteitenplan).

Budget scholengroepen **€1.320.595**

De negen scholengroepen ontvangen een budget per leerling (€95,-) waaruit de arrangementen voor leerlingen die voor extra ondersteuning in aanmerking komen gefinancierd worden. Uit het beschikbare budget kunnen, indien toereikend, activiteiten van de scholengroep bekostigd worden die gericht zijn op de ontwikkeling van passend onderwijs.

In het voorjaar van 2015 is in overleg met de scholengroepen gezocht naar een zo efficiënt mogelijke inzet van het beschikbare budget op basis van de ervaringen van het schooljaar 2014-2015.

Plusklassen **€150.000**

Het samenwerkingsverband heeft, verspreid over de regio, vijf plusklassen ingericht. Plaatsing in een plusklas vindt plaats door toekenning van een arrangement door één van de OTG's. Het betreft hier personele en materiële kosten. De salarispost van de plusleerkrachten vraagt om deze aanpassing, maar krijgt per 1 augustus 2015 een neerwaartse bijstelling door het vervallen van enkele uitzendconstructies omdat de betrokken medewerkers direct in dienst komen van één of meerdere schoolbesturen.

Vergoeding voorzitters van de scholengroepen **€45.000**

De betreffende schoolbesturen ontvangen voor de inspanningen van de onder hun verantwoording vallende voorzitter(s) een vergoeding van € 5.000,- per voorzitter.

Speciaal Basisonderwijs **€315.485**

Betreft de financiering van een extra groep op de sbao-scholen De Kompas (DH) en de Tender, ter voorkoming van wachtlijsten/fricties gedurende het schooljaar. De opbrengsten die eerder zijn aangegeven omdat het samenwerkingsverband een deelnamepercentage kent van <2% zijn hierin verrekend.

Voor beide scholen is sprake van een reservering van €37.500 voor de inzet van een onderwijsassistent t.b.v. de jongste leerlingen. In de exploitatie van de Kompasschool op Texel draagt het samenwerkingsverband maximaal €20.000,- bij, vanwege het beperkte aantal leerlingen op deze locatie. (zie voor verdere uitwerking website Activiteitenplan).

Arrangementen speciaal basisonderwijs **€88.400**

De LGF-financiering is op de scholen voor speciaal basisonderwijs per 1 augustus 2015 aangepast aan het aantal leerlingen dat daar, door een eerdere LGF-beschikking (€2.048,-) of een door het samenwerkingsverband verstrekte beschikking, recht op heeft. Het gaat op de drie scholen voor speciaal basisonderwijs samen om 20 à 25 leerlingen waarvoor €50.000,- is opgenomen.

Vanaf 1 augustus 2015 vergoedt het samenwerkingsverband 50% van de voormalige regeling optimaal speciaal voor zover het leerlingen betreft die eerder een LGF-beschikking kregen. In de begroting is voor 24 leerlingen een bedrag van €1.600,- opgenomen: totaal €38.400,-. Deze laatste bijdrage vervalt vanaf 1 augustus 2016 in zijn geheel.

Afdracht speciaal onderwijs **€1.913.568**

Voor de leerlingen die voor de verantwoording komen van het samenwerkingsverband en deelnemen aan het speciaal onderwijs draagt de rijksoverheid direct de bekostiging (personeel en materieel) af aan de betreffende scholen/besturen.

- Voor de bekostiging van *de ambulante begeleiders* die vallen onder het tripartite akkoord is op basis van de opgave van de drie cluster-instellingen een totaalbedrag opgenomen.

€787.000

Stichting Aloysius:	€ 524.496,-
Stichting Heliomare Onderwijs:	€ 207.447,-
Stichting Samenwerkingsschool:	€ 55.057,-

- Drie basisscholen ontvangen in het kader van de voormalige regeling "optimaal speciaal" dit schooljaar nog een directe bijdrage in de omvang van 50% van het oorspronkelijke bedrag. Vanaf 1 augustus 2016 vervalt deze voorziening.

De Verrekijker:	€ 8.652,-
De Rank (Jul):	€ 8.651,-
Schoterduyn:	€ 13.843,-

€31.146

- In verband met de afspraken die gemaakt zijn met de gemeenten en de cluster 3 voorzieningen is voor de EMB-leerlingen een reservering opgenomen voor een 50% bijdrage van de persoonlijke verzorging die een onderwijsplek voor deze leerlingen vraagt (€9.000,-). Uitgegaan wordt van vier leerlingen. Voor een hoger aantal wordt dekking gevonden in de post onvoorzien. Mogelijk vindt hier nog een wijziging plaats door maatregelen van het Ministerie van Onderwijs die verwacht wordt in het voorjaar van 2015.

€20.000

De groeiregeling in het speciaal onderwijs vraagt het opnemen van een bijdrage van het samenwerkingsverband op grond van de groeicijfers per 1 februari 2015.

Stichting Samenwerkingsschool	: 1 ll.< 8 jaar / cat 1. : €9.424,50
Stichting Aloysius	: 0 ll.
Stichting Heliomare Onderwijs	: 0 ll.
Stichting Leerzaam	: 0 ll.
Stichting Ronduit	: 0 ll.

€10.000,-

Plusvoorziening

€187.000

De bijdrage van het samenwerkingsverband in de exploitatie van de Plusvoorziening "Eureka" in Julianadorp is gebaseerd is op de bekostiging van lichte ondersteuning zoals in het speciaal basisonderwijs (€4157,- personeel) voor 45 leerlingen, verdeeld over drie groepen. Het gaat hier om een maximale bijdrage. Afrekening vindt plaats op basis van de werkelijke personeelskosten van drie leerkrachten en enkele projectdocenten. Materiële bekostiging vindt plaats uit de vergoeding die de school van rijkswege ontvangt voor basisbekostiging. Het SWV koerst op een ontwikkeling naar twee groepen (5/6 en 7/8) in het schooljaar 16-17 gezien de groei van de deskundigheid in het scholenveld, de krimp in het leerlingenaantal en een mogelijk beperkte opwaartse aanpassing van het aantal leerlingen per groep.

Commissie Toelating Onderwijsvoorzieningen (CTO)

€130.000

Vergoeding voor de leden van de CTO die verantwoordelijk is voor de afgifte van toelaatbaarheidsverklaringen voor de scholen voor speciaal (basis)onderwijs en de Plusvoorziening van het samenwerkingsverband, de toeleiding van risicoleerlingen uit de voorschoolse instellingen naar een passende onderwijsplek, het behandelen en toekennen van aanvragen voor arrangementen voor het speciaal basisonderwijs, afstemming en contact met de afdeling leerplicht van de gemeenten, de advisering over de eventuele ontheffing van leerplicht en de behandeling van bezwaren van ouders en scholen m.b.t. besluiten van het Ondersteuningsteam van de scholengroep (OTG). (zie voor verdere uitwerking website Activiteitenplan).

Bestuurskosten

€80.000

De jaarlijkse bijdrage aan het BOJOZ bedraagt €32.500,-. Een vergoeding voor de drie DB-leden is in deze investering opgenomen. (zie voor verdere uitwerking website Activiteitenplan).

Directeur/coördinator	€75.000
De salariskosten/ vergoeding van de betrokken functionaris.	
Ondersteuningsplanraad (OPR)	€ 5.000
Budget voor de OPR t.b.v. ondersteuning, scholing, reiskosten enz. De OPR heeft een eigen toegang op de website van het samenwerkingsverband.	
Financiële administratie	€25.000
De administratie wordt uitgevoerd door een extern bureau. In dit bedrag zijn de kosten van de accountantscontrole inbegrepen.	
Secretariaat en beheer	€15.000
De uitvoeringskosten die samenhangen met het voeren van een deugdelijke secretariaat en daarmee verbonden dossiervorming en archivering.	
Communicatie	€15.000
Het samenwerkingsverband beschikt, samen met het SWV van het voortgezet onderwijs, over een website. Kosten voor onderhoud worden gedeeld. De investering maakt het mogelijk om in 15-16 enkele "Kopkranten" (PO en VO) te doen verschijnen.	
Onvoorzien	€75.000,-
Voor onverwachte of aanvullende uitgaven is een bedrag gereserveerd.	