

Samenwerkingsverband Kop van Noord Holland

voor passend en primair onderwijs

ondersteuningsplan 2014-2018

Versie 2017-2018

Colofon

Dit is een uitgave van

Stichting Samenwerkingsverband Kop van Noord Holland,
Passend Primair Onderwijs

Postbus 80 | 1620 AB Hoorn

T: (0229) 25 93 80

E: secretariaat@swvkopvannoordholland.nl

W: www.swvkopvannoordholland.nl

1 Maart 2017

Vormgeving

Second Opinion, Leeuwarden

Inhoudsopgave

1.	Samenwerkingsverband passend onderwijs Kop van Noord-Holland.....	6
1.1	Passend onderwijs; een “ongetemd” probleem	6
1.2	Verkenning van het speelveld	6
1.3	Planmatige aanpak: het ondersteuningsplan	7
2.	Elf schoolbesturen: korte karakteristieken	8
2.1	Stichting Sarkon	8
2.2	Stichting Surplus	8
2.3	Stichting Kopwerk.....	8
2.4	Stichting Meerwerk.....	9
2.5	Stichting Flore	9
2.6	Stichting Schooltij	9
2.7	De Stichting Algemeen Basisonderwijs Comenius	10
2.8	De schoolvereniging GPO-WN	10
2.9	Stichting Samenwerkingsschool	10
2.10	Stichting Heliomare Onderwijs	10
2.11	Stichting Aloysius	11
3.	Missie en visie van het samenwerkingsverband	12
3.1	“Elk kind een passende onderwijsplek!”	12
3.2	Doelstellingen van het Samenwerkingsverband	12
4.	De uitwerking van Passend Onderwijs in de Kop van Noord-Holland	13
4.1	Begrippenkader; inrichting en kwaliteit onderscheiden	13
4.2	Werken in scholengroepen: inrichting en kwaliteit verbinden	13
4.3	Basiskwaliteit.....	14
4.3.1	Project Gedrag	15
4.3.2	Project ELO	15
4.3.3	Project Doorgaande lijn: Vve-PO	15
4.3.4	Project Doorgaande lijn: PO-VO	15
4.3.5	Project Dyslexie Kurzweil	16
4.3.6	Project IKC	16
4.4	Basisondersteuning: het schoolondersteuningsprofiel (SOP)	16
4.4.1	Ondersteuningsteam (OT)	17

4.4.2	Interne begeleiding.....	17
4.4.3.	Formatie ondersteuning individuele onderwijsbehoeften.....	18
4.4.4	Schoolmaatschappelijk werk.....	18
4.4.5	Orthopedagogische faciliteiten.....	18
4.4.6	Specifieke deskundigen	19
4.4.7	Ondersteuning van zieke leerlingen.....	19
4.5	Extra ondersteuning	19
4.5.1	Het Ondersteuningsteam van de scholengroepen (OTG)	19
4.5.2	Voorzorgelijke Leerlinggebonden Financiering; tripartite-afspraken	20
4.5.3	Arrangement Plusklassen	21
4.5.4	Directiebestuur scholengroep	21
4.5.5	Schakelactiviteiten Den Helder en Schagen	21
4.6	Diepteondersteuning	22
4.6.1	Voorzorgelijke speciaal basisonderwijs	22
4.6.2	Voorzorgelijke speciaal onderwijs.....	23
4.6.3	Ontoereikend budget voor verplichte overdracht aan ondersteuningsvoorzorgelijke.....	24
4.6.4	Plusvoorzorgelijke voor uitdagend onderwijs.....	24
4.6.5	Opvang niet-Nederlands sprekenden	24
4.6.7	Speciaal onderwijs: auditief en/of communicatief beperkte leerlingen (cluster 2)	25
4.7.	Commissie Toelating Onderwijsvoorzorgelijke (CTO)	25
4.7.1	Verkorte route toelaatbaarheid en vereenvoudigde procedure verblijf so.	26
4.7.2	Terugplaatsing van leerlingen	26
4.7.3	Thuiszittende leerlingen	27
4.7.4	Geschillen en bezwaren.....	27
4.7.5	Formulieren	27
5.	Bestuur, medezeggenschap en organisatie.....	28
5.1	Algemeen bestuur	28
5.2	Dagelijks bestuur.....	29
5.3	Onafhankelijke externe voorzitter.....	29
5.4	Directeur/coördinator.....	29
5.5	Ondersteuningsplanraad.....	30
5.6	Geschillenregeling.....	30
5.7	Financiële administratie	30
5.8	Secretariaat en beheer.....	31

6.	Communicatie	32
7.	Kwaliteitsbewaking	33
8.	Kengetallen	34
8.1	Leerlingenaantallen naar onderwijssoort	34
8.2	Verdeling van de leerlingen over de (aangesloten) schoolbesturen	35
8.3	Landelijke ontwikkeling van bao, sbao en so	36
8.4	Gewogen leerlingen per schoolbestuur en scholengroep per 1-1-2015	36

1. Samenwerkingsverband passend onderwijs Kop van Noord-Holland

1.1 Passend onderwijs; een “ongetemd” probleem

De Evaluatie- en adviescommissie Passend Onderwijs (ECPO) spreekt over passend onderwijs als een “ongetemd” probleem omdat niet duidelijk is wat precies moet worden opgelost en wanneer dat gerealiseerd zou zijn (wat is goed?). Het is onvoldoende duidelijk wat precies de kern van het beleidsprobleem is. Bovendien is er vanaf de introductie van passend onderwijs voortdurend sprake van verschuivingen, zijn er verschillende overtuigingen in het geding en laat de beleidskwestie zich moeilijk vastpakken. Dat laatste is duidelijk wanneer we proberen de doelgroep van passend onderwijs te bepalen. We spreken dan beleidsmatig over de leerling die extra ondersteuning nodig heeft. Wie zijn dat dan? Een eenduidige definitie ontbreekt. De ECPO ondervindt daar zelf de gevolgen van bij het vast stellen van een landelijk evaluatiekader, het samenwerkingsverband krijgt daar mee te maken bij het schrijven van een eenduidig ondersteuningsplan. Het helpt ons wanneer we dat kunnen doen aan de hand van een heldere structuur, waarin activiteiten een plaats kunnen krijgen. De structuur is ons aangereikt door de ECPO die een onderscheid maakt tussen de inrichting van het stelsel en de kwaliteit van het onderwijs dat gegeven wordt. De inrichting van het stelsel moet er toe leiden dat er geen “thuiszitters” meer zijn, elk kind een plek krijgt die past bij de behoefte aan extra ondersteuning, er meer kinderen een plek krijgen in het reguliere onderwijs en dat alles met minder bureaucratie en een efficiënte besteding van middelen binnen een heldere budgetafbakening.

De kwaliteit van het primair onderwijs moet zichtbaar zijn in het stijgen van leerresultaten van leerlingen met extra ondersteuningsbehoeften.

Het is niets voor niets dat een ondersteuningsplan vastgesteld wordt voor een periode van telkens vier jaar. Veranderingen en verbeteringen in het onderwijs vragen doorgaans enige tijd, zeker wanneer sprake is van een complexe werkomgeving waarin ook de veranderingen op het gebied van jeugdzorg een rol spelen. Het voorliggende ondersteuningsplan is onze uitwerking voor het “ongetemde”!

1.2 Verkenning van het speelveld

Op 1 augustus 2014 trad de wetwijziging passend onderwijs in werking. Schoolbesturen voor primair onderwijs kregen zorgplicht en de middelen en de verantwoordelijkheid voor de uitvoering van passend onderwijs. Zij werken samen in het nieuwe samenwerkingsverband Kop van Noord-Holland, passend en primair onderwijs. De invoering van de gewijzigde wet betekent:

- Zorgplicht voor schoolbesturen is van kracht.
- Bekostiging van de nieuwe samenwerkingsverbanden is van start.
- Het samenwerkingsverband is verantwoordelijk voor de toedeling van extra onderwijsondersteuning.
- Leerlinggebonden financiering (rugzakje) verdwijnt, de samenwerkingsverbanden WSNS en de Regionale Expertise Centra zijn opgeheven alsmede de verplichte indicatiestelling door de Commissie van Indicatiestelling (CVI).
- Middelen voor lichte ondersteuning gaan direct naar het samenwerkingsverband passend onderwijs.
- Middelen voor zware ondersteuning gaan deels direct en deels na een jaar volledig naar het samenwerkingsverband.

Alle scholen voor primair onderwijs uit de regio Kop van Noord-Holland maken deel uit van het nieuwe samenwerkingsverband met uitzondering van de Burgemeester De Wilde school in Schagen die onderdeel uit maakt van “Viertaal”(cluster 2) en waarvoor een apart wettelijk regiem geldt. De regiogrens van het nieuw op te richten samenwerkingsverband is via een ministeriële regeling vastgesteld. De regio valt samen met de gemeenten Texel, Den Helder, Hollands Kroon en Schagen. In dezelfde regio is een vergelijkbaar samenwerkingsverband gevormd voor het voortgezet onderwijs.

Het samenwerkingsverband passend onderwijs Kop van Noord-Holland (2701) heeft volgens de wetwijzigingen passend onderwijs de plicht om:

“een samenhangend geheel van ondersteuningsvoorzieningen binnen en tussen de scholen zodanig te organiseren dat leerlingen een ononderbroken ontwikkelingsproces kunnen doormaken en leerlingen die extra ondersteuning behoeven een zo passend mogelijke plaats in het onderwijs krijgen. Iedere leerling moet een passende plek op een van onze scholen geboden worden.”

Of anders gezegd: zorgen voor een dekkend onderwijsaanbod!

Daarbij heeft het samenwerkingsverband een grote mate van beleidsvrijheid om het onderwijs aan leerlingen in te richten. Dit ondersteuningsplan beschrijft de wijze waarop het samenwerkingsverband zorgt voor een inhoudelijk sterk onderwijsaanbod, voor sterke voorzieningen, een transparante inzet van middelen dicht op de werkvloer en een beperkte bureaucratie. Een aanpak die er op gericht is te voorkomen dat leerlingen thuis komen te zitten omdat het onderwijsaanbod onvoldoende tegemoet komt aan hun onderwijsbehoeften

1.3 Planmatige aanpak: het ondersteuningsplan

In het ondersteuningsplan staan de afspraken die het samenwerkingsverband heeft gemaakt met de scholen in haar regio in afstemming met de gemeenten en het voortgezet onderwijs. In de afstemmingsafspraken met de gemeenten speelt de transitie Jeugdzorg een belangrijke rol.

Sinds december 2015 hebben de gemeenten de regie weer in handen genomen en is het tot dan functionerende Besturenoverleg (BOJOZ) afgeschaft. Daarvoor in de plaats nemen de voorzitters van de samenwerkingsverbanden PO en VO regelmatig deel aan het portefeuillehouderoverleg van de vier gemeenten. Het voorliggende ondersteuningsplan is eertijds voorbereid door een werkgroep waarin gemeenten, primair onderwijs, voortgezet onderwijs en de programma-manager van het BOJOZ participeerden. Het is besproken in een aparte BOJOZ-bijeenkomst op 13 december 2013, waarvoor vooraf een "Procedure op overeenstemminggericht overleg" door betrokkenen is geaccordeerd.

Het samenwerkingsverband gaat er van uit dat deze procedure de grondslag is voor het OOGO-overleg dat m.b.t. het Ondersteuningsplan elk jaar gevoerd blijft.

Het ondersteuningsplan, dat minimaal om de vier jaar wordt herzien, beschrijft volgens de wet:

- a. de wijze waarop een samenhangend geheel van voorzieningen voor extra ondersteuning wordt georganiseerd met als doel dat leerlingen een ononderbroken ontwikkelingsproces kunnen doormaken en leerlingen die extra ondersteuning nodig hebben een zo passend mogelijk aanbod en zo passend mogelijke plaats in het onderwijs krijgen;
- b. de procedure en de criteria voor de verdeling, besteding en toewijzing van ondersteuningsmiddelen en ondersteuningsvoorzieningen aan de scholen, inclusief een meerjarenbegroting;
- c. de procedure en criteria voor de toelaatbaarheid en plaatsing van leerlingen op speciale scholen voor basisonderwijs in het samenwerkingsverband en op scholen voor speciaal onderwijs, met inbegrip van de advisering daaromtrent;
- d. de procedure en het beleid met betrekking tot de terugplaatsing en overplaatsing naar het basisonderwijs van leerlingen van scholen voor speciaal onderwijs;
- e. de beoogde en bereikte kwalitatieve en kwantitatieve resultaten van het onderwijs aan leerlingen die extra ondersteuning behoeven en de daarmee samenhangende bekostiging;
- f. de wijze waarop is voorzien in informatieverstrekking aan ouders, met inbegrip van informatie over ondersteuningsvoorzieningen;
- g. de wijze waarop persoonsgegevens mogen worden gebruikt en worden verwerkt en beschermd;
- h. de wijze van bekostiging van het speciaal basisonderwijs en speciaal onderwijs.

Het ondersteuningsplan is elk schooljaar uitgewerkt in activiteitenplannen waarin de doelstellingen worden geconcretiseerd en in activiteiten (soms projecten) zijn uitgeschreven. De opbrengsten worden direct verwerkt in het ondersteuningsplan, waardoor de informatie altijd actueel is. De doelstellingen voor vier jaar schuiven ook mee, waardoor er altijd sprake is van een lange termijn beleid met een concreet uitgewerkt eerste jaar. Iedere vier jaar wordt het ondersteuningsplan vastgesteld volgens het wettelijke kader. Het samenwerkingsverband stuurt voor 1 mei, voorafgaand aan de periode waarop het betrekking heeft, het ondersteuningsplan naar de onderwijsinspectie.

Het ondersteuningsplan als fundament voor stelsel en kwaliteit van onderwijs!

2. Elf schoolbesturen: korte karakteristieken

Het samenwerkingsverband wordt gevormd door schoolbesturen. In ons geval zijn dat er elf van heel verschillende omvang. Hieronder geven we een korte karakteristiek van elk bestuur. Die karakteristieken vormen samen een nieuw geheel dat zich in de komende jaren verder gaat ontwikkelen en daarin de geschiedenissen van de afzonderlijke delen mee neemt in een nieuw en krachtig geheel. Daarin zal sprake blijven van herkenning maar gaan nieuwe ontwikkelingen langzamerhand de boventoon voeren. Het blijft echter van belang te weten waar we eerder starten en met wie we nu samenwerken; we hebben samen een belangrijke opdracht te verwerkelijken.

Het merendeel (7) van de besturen maakte eerder deel uit van het SWV WSNS Kop van Noord-Holland. Al sinds 1 januari 2006 valt die regio samen met de huidige regio van het nieuwe samenwerkingsverband voor Passend Onderwijs Vier schoolbesturen hebben zich formeel aangesloten per 1 november 2013, maar namen al gedurende ruim een jaar deel aan het reguliere en voorbereidende overleg van het samenwerkingsverband.

Elf schoolbesturen werken samen in een krachtig regionaal stelsel!

2.1 Stichting Sarkon

Stichting Sarkon is in 2001 ontstaan uit een fusie van een interconfessioneel en zes katholieke schoolbesturen. In 2002 sloot de H. Henricus zich bij Sarkon aan en in 2011 volgden de Jozefschool op Texel, de Marinix in 't Veld en de Sint Antoniuschool te Nieuwe Niedorp. Sarkon telt nu 19 basisscholen met ruim 4.500 leerlingen en 450 medewerkers. De scholen liggen verspreid over het hele werkgebied van het samenwerkingsverband. Het bestuurskantoor is gevestigd in Den Helder.

Sarkon heeft een éénhoofdig College van Bestuur en een Raad van Toezicht, bestaande uit vijf personen, die een afspiegeling vormen van onze gemeenschap.

Onze missie luidt: "Ruimte voor ontwikkeling".

Bij het realiseren daarvan gelden voor ons de volgende waarden: respect, veiligheid, ieder mens mag er zijn in al zijn eigenheid, geïnformeerd vertrouwen, verantwoordelijk voelen en verantwoordelijk zijn, samen leren en werken vanuit betrokkenheid, professionaliteit en verbondenheid.

Binnen Sarkon zijn diverse netwerken actief: intern begeleiders, reken- en taalcoördinatoren en praktijkopleiders. We maken zoveel mogelijk gebruik van de kennis en deskundigheid die aanwezig is binnen onze organisatie. Sarkon beschikt over een eigen ICT-dienst, twee I-coaches, eigen trainers in het kader van Video Interactie Begeleiding en een team van orthopedagogen, dat de scholen adviseert en ondersteunt.

2.2 Stichting Surplus

Stichting Surplus is een collectief van 25 scholen voor openbaar (speciaal) primair onderwijs in de gemeenten Schagen en Hollands Kroon. Deze scholen werken intensief samen. Surplus betekent meer. Meer onderwijs dat werkt, meer resultaat en: 'alle kansen van de wereld'. Op Surplus-scholen staat centraal dat alle leerlingen hun maximale taal- en rekenniveau bereiken en dat ze leren om kennis te verzamelen, te verwerken en toe te passen. De kinderen leren goed samenwerken maar zijn zich bewust van hun zelfverantwoordelijkheid en nemen die. Iedereen werkt en leert vanuit de vraagstand. Dat geldt ook voor de leerkrachten.

Surplus is opgericht in 2004. Surplus telt ongeveer 3700 leerlingen en 400 medewerkers.

Surplus heeft één bestuurder en een stafbureau met een twaalfstal medewerkers. De schooldirecteuren hebben een belangrijke beleid ontwikkelende rol, vormgegeven in zogeheten procesteams. Daarnaast leren ze van elkaar en ondersteunen ze elkaar in clusters.

Met de stichting Kopwerk worden stappen gezet naar een intensieve samenwerking. In augustus 2017 betrekken de stichtingen Surplus en Kopwerk een gezamenlijk stafkantoor in Anna Paulowna.

Stichting Surplus vertegenwoordigt in het samenwerkingsverband eveneens de Stichting Samenwerkingscholen Kop van Noord-Holland.

2.3 Stichting Kopwerk

Stichting Kopwerk ontstond in 2002 als fusieorganisatie van christelijke scholen. Ons motto was en is: lokaal wat kan, centraal wat moet. Nu zeggen we ook: 'Ik sta samen sterk'. Inmiddels stuurt Stichting Kopwerk 19 scholen aan en geeft ze de ruimte. Onze scholen staan in de Kop van Noord-Holland (per 1 augustus 2017 13 scholen met ruim 1950 leerlingen) en in West-Friesland. De Kopwerkscholen zijn zeker geen eenheidsworst. Ze hebben allen hun eigen kleur en een concept dat past bij de leerlingen, de wijk en het team. Zo werkt er bijvoorbeeld een Kopwerkschool als Daltonschool, is er een Vrije school en een Jenaplanschool. Onze scholen werken intensief samen en leren veel van elkaar. Vanaf het ontstaan van Kopwerk zijn naast het behalen van goede leerresultaten, het omgaan met verschillen en een goed aanbod

voor kinderen die extrasteun nodig hebben, absolute speerpunten. Door met elkaar meer inclusief te denken en te handelen hebben we daarin grote vorderingen gemaakt. Kopwerk is enthousiast over de keuzes van het samenwerkingsverband. Dat die keuzes steeds worden omgezet in praktisch handelen geeft veel vertrouwen in de gezamenlijke toekomst. Kopwerk is per maart 2016 een personele unie aangegaan met de Stichting Schooltij. Met de stichting Surplus worden stappen gezet naar een intensieve samenwerking op bestuurs- en stafniveau. In augustus 2017 betrekken de stichtingen Surplus en Kopwerk een gezamenlijk stafkantoor in Anna Paulowna.

Stichting Kopwerk vertegenwoordigt in het samenwerkingsverband eveneens de Stichting Vrije school Texel.

2.4 Stichting Meerwerf

Stichting Meerwerf Basisscholen is een overzichtelijke organisatie van openbare basisscholen. De negen scholen bevinden zich alle binnen de gemeentegrenzen van Den Helder, waaronder Julianadorp, en tellen samen bijna 1.450 ll.

Oorspronkelijk was het gemeentebestuur van Den Helder tevens schoolbestuur, zoals destijds gebruikelijk bij openbare scholen. In 2002 ontstond een Bestuurscommissie. Op 1 januari 2009 is onze stichting gevormd. Sinds begin van 2017 functioneert een model met een Raad van Toezicht en een directeur/bestuurder. Meerwerf biedt zoveel mogelijk ruimte aan de professionals die in de scholen werkzaam zijn. Een en ander is geregeld door middel van het managementstatuut.

Elke school heeft zijn wortels in een bepaald deel van de gemeente; een wijk of een buurt. Van de scholen mag worden verwacht dat ze goede – en hedendaagse onderwijskwaliteit bieden en dat wordt ingespeeld op de specifieke onderwijsbehoeften van de schoolpopulatie. Dit leidt tot onderwijskundige verscheidenheid ('iedere school is net iets anders'). Van de scholen mag ook worden verwacht dat ze op basis van hun openbare identiteit een meerwaarde voor de leerlingen creëren. Dit leidt tot een bepaalde pedagogische eenheid ('iedere school heeft overeenkomsten'). In onze gezamenlijke visie is het contact – en de samenwerking met de ouders van onze leerlingen erg belangrijk. We werken als ouders en school immers aan hetzelfde doel: de talenten van ieder kind zo goed mogelijk ontwikkelen!

2.5 Stichting Flore

Stichting Flore biedt 7.200 leerlingen kwalitatief hoogstaand onderwijs. Met ruim 700 medewerkers - verdeeld over 28 basisscholen en een servicekantoor - richten wij ons vol overgave op onze kerntaak: het beste uit kinderen halen. Wij bereiden onze leerlingen voor op de toekomst, hun rol daarin en hun verantwoordelijkheid daarvoor. Wij helpen de leerling uit te groeien tot een evenwichtig en volwaardig lid van de maatschappij.

Drie scholen maken deel uit van het Samenwerkingsverband Kop van Noord-Holland en zijn samen goed voor ongeveer 850 ll.

De Flore-scholen zijn één in verscheidenheid. Iedere school heeft zijn eigen gezicht, onderwijsstijl en werkwijze. De ene school is groot, de andere klein. Er zijn dorpsscholen en stadsscholen. Er zijn traditionele scholen, brede scholen, een Dalton- en een Jenaplanschool en een school voor natuurlijk leren. Kortom, voor iedere leerling is er een school die bij hem past. De scholen zijn gevestigd in de gemeenten Schagen, Heerhugowaard, Bergen, Beemster, Castricum en Alkmaar.

Het College van Bestuur ziet er op toe dat de onderwijskwaliteit van de scholen hoog blijft. Op het servicekantoor wordt op een creatieve, op samenwerking gerichte, wijze de ontwikkeling van het onderwijsbeleid ondersteund. Scholen, maar ook ouders, kunnen er terecht met vragen over de meest uiteenlopende onderwerpen. Het servicekantoor adviseert, ondersteunt en neemt veel werk uit handen van de schooldirecteuren/scholen, zodat zij zich kunnen richten op hun kerntaak: het beste uit kinderen halen. Het kantoor is gevestigd in het hart van het voedingsgebied van onze scholen: Heerhugowaard.

2.6 Stichting Schooltij

Stichting Schooltij is een kleine stichting voor openbaar en algemeen bijzonder primair onderwijs op Texel, die sinds 1 januari 2009 verzelfstandigd is. Zij bestaat uit vijf dorpsscholen, verspreid over Texel. De grootste is de OBS Jac.P.Thijssse in Den Burg met 165 leerlingen en de kleinste OBS Durperhonk in De Cocksdorp met 63 leerlingen. Totaal bedient de stichting ongeveer 450 leerlingen

Stichting Schooltij biedt haar leerlingen onderwijs met als motto: "Sterk aan de basis".

Belangrijke waarden daarbij zijn verbondenheid en ontwikkeling. Stichting Schooltij biedt een breed en kwalitatief goed onderwijsaanbod gericht op hoofd, hart en handen. Zij werkt aan hoge opbrengsten en onderwijsresultaten, zowel op cognitief als op sociaal-emotioneel niveau. Dat doet zij samen met leerlingen, leerkrachten, ouders en andere direct bij de school betrokkenen.

Stichting Schooltij ging op 1 maart 2016 een personele unie aan met de Stichting Kopwerk.

2.7 De Stichting Algemeen Basisonderwijs Comenius

De Stichting Algemeen Basisonderwijs Comenius is het bevoegd gezag van de Algemene Basisschool Comenius (166 ll.). Comenius richt zich op het bieden van kleinschalig, krachtig onderwijs. Vanuit het motto "Voor ieder kind de juiste koers" werkt zij aan het bereiken van een hoge kwaliteit en toegevoegde waarde zowel op cognitief, sociaal en cultureel gebied, rekening houdend met de individuele en de sociaal-emotionele ontwikkelingsmogelijkheden van het kind.

Kinderen van alle gezindten en achtergronden vormen samen de schoolgemeenschap. De school spant zich dan ook in om te bevorderen dat de leerlingen vanuit deze persoonlijke achtergrond hieraan een positieve bijdrage leveren.

Comenius is een lerende organisatie. Een schoolorganisatie die continu werkt aan het ontwikkelen en verbeteren van haar kwaliteit, gebaseerd op de inzichten van Comenius, Dalton en prof. Luc Stevens; Sinds kort is de school een gecertificeerde "Kanjerschool".

Comenius wil uitblinken in het bieden van een positief en gezond leer- en werkklimaat: een gestructureerde, rustige onderwijsleeromgeving, waarbinnen de kinderen zich in ruime mate in vrijheid kunnen ontwikkelen en uitgedaagd worden om zelfstandig en zelfverantwoordelijk te leren en te bouwen aan waardevolle relaties. Een veilige basis waarin je het gevoel krijgt dat je er mag zijn, er toe doet en waardevol bent.

2.8 De schoolvereniging GPO-WN

De schoolvereniging GPO-WN heeft in 25 plaatsen scholen met dezelfde grondslag en identiteit. De meest noordelijke school ("Lichtlijn"; 111 ll.) ligt in Den Helder en de meest zuidelijke school ligt in de gemeente Terneuzen. Het mission statement van GPO-WN is geloof in ontwikkeling. GPO-WN stopt veel tijd, geld en energie in de ontwikkeling van de scholen en alle leerkrachten zodat kinderen modern en goed onderwijs krijgen.

De basisscholen van de vereniging zijn scholen waar leerkrachten hart voor leerlingen hebben en geloven in de ontwikkeling van elk kind. De school biedt bijbelgetrouw onderwijs. Alle ouders die dit ook voor hun kind wensen zijn in principe welkom. Kwaliteit, Identiteit en Pedagogische aandacht zijn de drie belangrijke pijlers voor de school.

2.9 Stichting Samenwerkingschool

Stichting Samenwerkingschool verzorgt het speciaal basisonderwijs voor jongeren tussen de 4 en 12 jaar in Den Helder en op Texel. In Den Helder beschikt zij over een school voor ZMLK en twee scholen voor Voortgezet Onderwijs: een Praktijkschool en een VSO-school) De stichting heeft 115 medewerkers in dienst voor in totaal ruim 400 leerlingen (ruim 200 leerlingen in het voortgezet onderwijs en bijna 200 in het primair onderwijs).

De scholen van de Stichting bieden kwalitatief hoogwaardig onderwijs en optimale toegankelijkheid voor kinderen die belemmeringen ondervinden in hun leer- en ontwikkelingsproces in een veilig, respectvol en inspirerend leerklimaat. De speciaal opgeleide medewerkers zijn bijzonder betrokken bij de doelgroep. Zij bieden ortho-didactisch en orthopedagogisch maatwerk om de kinderen te stimuleren binnen hun eigen mogelijkheden te komen tot optimale ontwikkeling en prestaties. Er wordt nauw samengewerkt in de keten van onderwijs, zorg en arbeid.

Stichting Samenwerkingschool heeft een scherp gevoel ontwikkeld voor de positie die zij inneemt in het onderwijsveld en in de maatschappij. Doordat het een professionele, relatief kleine en wendbare organisatie is, kan snel op ontwikkelingen in het onderwijs en op de veranderende omgeving ingespeeld worden zodat het hoofddoel, goed onderwijs bieden aan kwetsbare kinderen, gewaarborgd blijft.

2.10 Stichting Heliomare Onderwijs

Stichting Heliomare Onderwijs ondersteunt kinderen / jongeren met een lichamelijke of meervoudige beperking, een verstandelijke beperking, een chronische ziekte, een autismespectrumstoornis of niet-aangeboren hersenletsel, zodat zij zo zelfstandig en onafhankelijk mogelijk kunnen leven. De vier scholen binnen de stichting Heliomare Onderwijs vormen samen met Heliomare Revalidatie, Wonen en Dagbesteding en Sport het Kinder- en jeugdcentrum Heliomare.

Het Kinder- en jeugdcentrum Heliomare is een bovenregionale voorziening.

De mogelijkheden van de leerling (het ontwikkelingsperspectief) zijn op de vier scholen het uitgangspunt om het ondersteuningsaanbod te bepalen. Expertise wordt ingezet om leerlingen met een specifieke ondersteuningsbehoefte (een ortho-didactische-, en orthopedagogische- en/of sensomotorische hulpvraag) voor te bereiden op een zo zelfstandige en onafhankelijke participatie in de samenleving.

Plaatsing op een van de scholen kan op aangeven van een samenwerkingsverband met een toelaatbaarheidsverklaring. Het bevoegd gezag besluit tot plaatsing. Jaarlijks wordt met ouders en in het VSO ook met de leerling de voortgang van de leerling besproken.

Het schoolklimaat op de scholen van Heliomare Onderwijs is zowel respectvol als stimulerend en uitdagend. Dat is de voorwaardelijke basis waarop de arrangementen succes kunnen hebben. In onze scholen worden de leerlingen positief benaderd, wordt de motivatie om te leren versterkt en de participatie in leren. Onze leerlingen weten dat ze, indien nodig extra tijd, extra of herhaalde instructie krijgen en op eigen tempo kunnen werken. Ons veilig schoolklimaat moedigt coöperatief leren aan. Het proces waarbij de leerling zijn beperking erkent en uiteindelijk accepteert, wordt interdisciplinair ondersteund.

2.11 Stichting Aloysius

De stichting Aloysius is opgericht in 1891. Landelijk worden op 33 scholen verspreid over 52 locaties door 920 medewerkers in totaal 3559 leerlingen opgevangen. De stichting is actief in 31 samenwerkingsverbanden en verzorgt daarin voor 5890 leerlingen ambulante begeleiding.

De Stichting is er voor leerlingen van 4 tot en met 20 jaar, die ernstige, complexe gedragsproblemen, psychiatrische problemen en/of leerproblemen ervaren. Wij richten ons daarbij natuurlijk ook op de ouders van onze leerlingen en werken samen met onze partners in de jeugdhulpverlening. In het Samenwerkingsverband Kop van Noord-Holland exploiteert de Stichting vrijwel vanaf de invoering van Passend Onderwijs een school voor ZMOK in zowel Den Helder als Schagen.

Het bevoegd gezag wordt uitgeoefend door een eenhoofdig College van bestuur en een Raad van toezicht.

3. Missie en visie van het samenwerkingsverband

3.1 “Elk kind een passende onderwijsplek!”

Dát is de missie van het samenwerkingsverband passend onderwijs Kop van Noord-Holland. Samen aan het werk voor succesvolle leerlingen. Leerlingen die zich veilig en gerespecteerd voelen en met optimale prestaties uit het onderwijs komen, ook als ze extra ondersteuning nodig hebben.

Bij de uitwerking van haar missie en visie en de activiteiten die in dit ondersteuningsplan staan beschreven, houdt het samenwerkingsverband vanzelfsprekend rekening met belangrijke omgevingsfactoren als de gegroeide verantwoordelijkheid van de gemeenten in het kader van de Jeugdwet.

Gemeenten vervullen hier een centrale rol en hebben vanaf december 2015 de regie overgenomen van het tot dan functionerende BOJOZ.

Ontwikkelingen op een speelveld waar sprake is van een terugloop in leerlingenaantallen en krimpende financiën. Dat kan betekenen dat in de komende tijd lijnen wellicht verlegd moeten worden om er voor te zorgen dat de koers van het samenwerkingsverband stabiel en vast blijft.

We houden ons echter aan een aantal heldere uitspraken over kinderen, ouders, scholen en het samenwerkingsverband, die we hieronder weergeven.

Onze kinderen

In de Kop van Noord-Holland:

- houden wij vrijwel alle kinderen in de regio: wij bieden kinderen samen thuis nabij onderwijs aan als het kan, en waar nodig zorgen we voor een specifiek aanbod van tijdelijke of langduriger aard.
- mag elk kind er zijn: wij zorgen er voor dat elk kind op de juiste plek terecht komt, die plek waar het kind passend onderwijs ontvangt.
- Is er voor elk kind een plek op een school

Onze ouders

In de Kop van Noord-Holland

- zoeken wij samen met ouders van leerlingen naar de beste onderwijsplek voor hun kind.
- zijn ouders tevreden over de kwaliteit van het onderwijs in het algemeen en tevreden over de ondersteuning van hun kind in het bijzonder

Onze scholen

In de Kop van Noord-Holland versterken we de kwaliteit van ons primaire proces door:

- te investeren in brede kennis en vaardigheden van leerkrachten op het gebied van passend onderwijs
- te investeren in de kwaliteit van het onderwijs voor leerlingen met extra ondersteuningsbehoeften waardoor we een beperkt beroep doen op onze aparte onderwijsvoorzieningen
- het vormen van professionele scholengroepen (leergemeenschappen) Passend Onderwijs.

Ons samenwerkingsverband

In de Kop van Noord-Holland:

- werken wij op het gebied van passend onderwijs samen zodra dat kan!
- zorgen we voor een beperkte administratieve last en zetten we budgetten doelgericht in.
- werken wij binnen het samenwerkingsverband met meetbare doelen en maken wij resultaten zichtbaar.

3.2 Doelstellingen van het Samenwerkingsverband

Onze missie leidt naar zeven doelstellingen:

1. Het bieden van een dekkend onderwijsnetwerk voor alle leerlingen
2. Het ondersteunen van ouders bij het vinden van een goede onderwijsplek voor hun kind
3. Het verder ontwikkelen en faciliteren van goed onderwijs op de scholen
4. Het stimuleren van vergaande samenwerking tussen scholen
5. Het efficiënt en transparant inzetten van middelen dicht op de werkvloer.
6. Het realiseren van een goede samenwerking met onze gemeenten en onderwijs- en zorgpartners
7. De percentuele deelname aan voorzieningen voor speciaal- en speciaal basisonderwijs ten hoogste handhaven op het niveau van 1 oktober 2013

4. De uitwerking van Passend Onderwijs in de Kop van Noord-Holland

4.1 Begrippenkader; inrichting en kwaliteit onderscheiden

De concrete uitwerking van passend onderwijs vraagt om een helder begrippenkader. De ECPO maakt een onderscheid in de herziening van het onderwijsstelsel en de kwaliteit van het onderwijs.

Bij de *inrichting* van het nieuwe stelsel spelen samenwerkingsverbanden een centrale rol. Hoewel het de schoolbesturen zijn die formeel vanaf 1 augustus 2014 een “zorgplicht” krijgen, zorgen zij samen voor een vrijwel dekkend onderwijsaanbod in het eigen gebied van het samenwerkingsverband. Samen zijn zij verantwoordelijk voor de toewijzing van extra onderwijsondersteuning. Samen zorgen zij dat die op een transparante, deskundige en efficiënte wijze verloopt. Dat zijn kenmerken, waaraan het samenwerkingsverband een eigen invulling mag geven, binnen een door de rijksoverheid jaarlijks vast te stellen budget.

De samenwerkingsverbanden bestaan uit schoolbesturen voor regulier basisonderwijs, speciaal basisonderwijs en speciaal onderwijs. Regulier basisonderwijs en speciaal basisonderwijs kenden al een langdurige en succesvolle samenwerking in de verbanden “Weer samen naar school”.

Het speciaal onderwijs is daar nu aan toegevoegd zodat één geheel ontstaat dat zorgt voor een passend onderwijsaanbod voor alle kinderen in, waar mogelijk, de regio van het samenwerkingsverband. Alleen de leerlingen die aangewezen zijn op scholen/voorzieningen voor doven en blinden en de voorzieningen voor ernstige spraak- en taalstoornissen blijven daar buiten. De mogelijkheid om met deze organisaties ambulante samenwerking aan te gaan, blijft wel bestaan. In het werkgebied van het samenwerkingsverband functioneert een instelling voor cluster 2 onderwijs deel uitmakend van de stichting Viertaal: de Burgemeester De Wilde-school in Schagen, waarmee concrete werkafspraken zijn gemaakt. Samenwerkingsverbanden krijgen veel ruimte bij de invulling van hun opdracht. Voor de toewijzing van extra ondersteuningsmiddelen zijn er geen de landelijke criteria meer. Die zijn vervangen door een redelijk open referentiekader dat de inrichting van de extra ondersteuning aan leerlingen vorm helpt geven. Tenslotte, niet onbelangrijk, vraagt het nieuwe stelsel om een betere afstemming met jeugdzorg (instellingen) en jeugdbeleid (gemeenten).

De *kwaliteit* van het onderwijs is direct verbonden met de kwaliteit en vaardigheid van de leerkracht die dat geeft. Onderwijs dat rekening houdt met de verschillen tussen leerlingen en daar instructie en inhoud op afstemt. Van leerkrachten wordt veel gevraagd en samenwerkingsverbanden kunnen, naast de ondersteuning en facilitering door het eigen schoolbestuur, leerkrachten faciliteren om hun verantwoordelijkheid jegens leerlingen die extra ondersteuning vragen, waar te maken. Dat vraagt van elke school een helder en bondig ondersteuningsprofiel waarin de mogelijkheden van de school zijn aangegeven; een levend document dat van tijd tot tijd om aanpassing vraagt en waarvoor het samenwerkingsverband een modelbeschrijving (format) aangereikt heeft.

De onderwijsinspectie houdt naast toezicht op de basiskwaliteit van de scholen ook toezicht op de wijze waarop het samenwerkingsverband haar verantwoordelijkheid weet waar te maken. Daartoe heeft zij een toezichtkader ontwikkeld.

Bij de uitwerking van passend onderwijs sluiten we aan bij de begrippen die ons zijn aangereikt door de wet / PO-raad:

- Basiskwaliteit,
- Basisondersteuning,
- Extra ondersteuning en
- Diepteondersteuning.

4.2 Werken in scholengroepen: inrichting en kwaliteit verbinden

De opdracht die passend onderwijs ons geeft vraagt om meer dan afstemming. Passend onderwijs vraagt om een transparante samenwerking van scholen in overzichtelijke, natuurlijke regio's. Samen kun je sterk genoeg zijn om een breed en kwalitatief hoog aanbod te realiseren zodat er voor vrijwel alle leerlingen sprake is van thuisnabij onderwijs. Het samenwerkingsverband heeft negen scholengroepen geformeerd die met elkaar in hun gebied gaan zorgen voor een vrijwel sluitend aanbod passend onderwijs. Scholengroepen zijn daarmee bestuur-doorbrekend samengesteld. Het samenwerkingsverband kiest voor deze aanpak omdat zij er van overtuigd is dat in het onderwijs samenwerken tot betere resultaten van leerlingen en

scholen leidt dan elkaar op een concurrerende en krimpende markt uit de weg te gaan. In die zin sluit onze basisfilosofie aan bij die van de gemeenten, waar het gaan werken in wijkteams, samengesteld uit instellingen die, als concurrenten op de zorgmarkt zijn gezet, nu vorm gaan geven aan een veel betere afstemming en slagvaardiger inzet van zorg en de daarvoor beschikbare middelen.

Vooralsnog is er niet voor elk kind een goede oplossing in de eigen scholengroep mogelijk. Niet elke scholengroep kan beschikken over alle voorzieningen omdat de bevolkingsdichtheid in de Kop van Noord-Holland te beperkt is en de deelname aan de voorzieningen beduidend onder het landelijk gemiddelde ligt. Dat laatste betekent dat scholen al in veel vragen kunnen voorzien en tegelijkertijd dat voorzieningen voor speciale opvang slechts op enkele plekken gerealiseerd kunnen worden.

We verwachten dat door het vormen van scholengroepen het beroep op speciale voorzieningen nog verder kan worden teruggebracht. Het samenwerkingsverband wil haar scholen daarin ondersteunen door de ter beschikking staande middelen zo dicht mogelijk op de werkvloer in te zetten. Het ondersteuningsplan geeft daar de onderbouwing voor.

In het ondersteuningsplan zelf zijn de ondersteuningsprofielen van de verschillende scholen en het daaruit afgeleide profiel van de scholengroep niet opgenomen

De profielen zijn toegankelijk, ook voor ouders, via het openbare gedeelte van de website van het samenwerkingsverband (www.swvkopvannoordholland.nl) zodat zij zich op de hoogte kunnen stellen van de mogelijkheden van het primair onderwijs in de scholengroepen (basiskwaliteit, basisondersteuning en extra ondersteuning) en de beschikbaarheid van eventuele speciale voorzieningen (diepteondersteuning) in hun regio. In het profiel is het oordeel van de onderwijsinspectie over de ondersteuning die geboden kan worden eveneens vermeld alsmede mogelijke en gewenste verbeterpunten.

4.3 Basiskwaliteit

Het garanderen van een voldoende, goede of excellente basiskwaliteit is de verantwoordelijkheid van het *schoolbestuur*. Dat stelt zo nodig extra middelen beschikbaar wanneer een school onvoldoende basiskwaliteit levert en maakt resultaatgerichte afspraken met de directie van de school.

Het bestuur evalueert regelmatig de ontwikkelingen op haar scholen en voert functioneringsgesprekken met haar directies. Over de ontwikkelingen op haar scholen heeft het bestuur met enige regelmaat contact met de onderwijsinspectie.

We gaan er van uit dat elke school in het samenwerkingsverband per over een basisarrangement van de onderwijsinspectie beschikt. In die gevallen dat daar geen sprake van is, is daar door het betreffende schoolbestuur melding van gemaakt in het samenwerkingsverband en is verantwoord welke stappen worden genomen om het basisarrangement op zo kort mogelijke termijn weer te verwerven.

Het is de taak van de *school* te zorgen voor tenminste een voldoende basiskwaliteit afgemeten aan het toezichtkader dat door de onderwijsinspectie wordt gehanteerd. Directie en leraren zijn er voor verantwoordelijk dat er in de groepen en in de schoolorganisatie op de door de inspectie gehanteerde negen kwaliteitsaspecten een voldoende basiskwaliteit wordt gerealiseerd.

Scholengroepen zijn gebaat bij een zo hoog mogelijke kwaliteit van het onderwijsaanbod in de aan hen toegewezen regio. In dat verband is het aan hen om, indien gewenst, afspraken te maken over mogelijke intervisie, consultatie, visitatie e.d. gericht op de ontwikkeling van de basiskwaliteit van de scholengroep. Het is overigens van belang om in dit verband rekening te houden met en af te stemmen op mogelijke initiatieven van in de betreffende regio werkzame schoolbesturen.

Het bij elkaar op de werkvloer kijken vraagt om een open houding, vertrouwen en het willen leren van elkaars ervaringen. Daar kan enige tijd mee gemoeid zijn. Echter, een professionele organisatie vraagt om een professionele instelling gericht op de ontwikkeling en verbetering van de eigen vaardigheden. Zo lang de mogelijkheden nog te beperkt zijn om een en ander in voldoende mate te realiseren kan de scholengroep terug vallen op het school specifieke oordeel van de onderwijsinspectie over tenminste:

- het gebruik van een samenhangend systeem van genormeerde instrumenten en procedures voor het volgen van de prestaties en de ontwikkelingen van de leerlingen,
- het door leraren systematisch volgen en analyseren van de voortgang in ontwikkeling van leerlingen (handelingsgericht werken; groeidocument),
- het op basis van een analyse van verzamelde gegevens door de leraar/school tijdig bepalen van de aard van de ondersteuning voor leerlingen die extra ondersteuning vragen,
- het planmatig uitvoeren van ondersteuning,
- het regelmatig evalueren van de effecten van de ondersteuning.

Het samenwerkingsverband nodigt de scholengroepen uit een gedeelte van hun, door het Samenwerkingsverband ter beschikking gestelde budget in te zetten op gezamenlijke inhoudelijke ontwikkelingen om langs die weg hun basiskwaliteit te vergroten.

Het samenwerkingsverband blijft met een aantal activiteiten de ontwikkeling van de basiskwaliteit stimuleren. Eerder deed ze dat al op het gebied van gedrag, hoogbegaafdheid en handelingsgericht werken. In 2016-2017 kregen de investeringen op het gebied van gedrag nog een beperkt vervolg en zijn de opbrengsten van beide andere projecten opgenomen in reguliere activiteiten.

De inzet van een gedeelte van haar middelen op professionaliserende activiteiten laat zien dat het samenwerkingsverband een bijdrage wil leveren aan de ontwikkeling van de basiskwaliteit van haar scholen. Een hoge basiskwaliteit levert een belangrijke bijdrage aan het voorkomen van uitval tijdens het leerproces en is in die zin een belangrijke voorwaarde voor het goed kunnen functioneren van het samenwerkingsverband en het bereiken van optimale resultaten van leerlingen. Daar waar het samenwerkingsverband van mening is dat een dergelijke interventie noodzakelijk is zal zij niet nalaten te overwegen daarvoor middelen ter beschikking te blijven stellen. Een platform voor noodzakelijk geachte interventies vormen in ieder geval de directieberaden van de scholengroepen en het daaraan verbonden voorzittersoverleg.

Hieronder een korte beschrijving van vier projecten (Gedrag, ELO en twee maal Doorgaande lijnen) op het gebied van basiskwaliteit en drie projecten die vallen binnen het bereik van basisondersteuning/extra ondersteuning.

4.3.1 Project Gedrag

Het project is aan het eind van het vorig schooljaar beëindigd. Over een mogelijke doorstart is nog geen besluit genomen. Op de begroting is een beperkte investering opgenomen.

In de afgelopen vier jaar hebben in totaal 27 scholen aan dit project deelgenomen.

4.3.2. Project ELO

Het project Elektronische Leer Omgeving dat als pilot gestart is door basisschool De Rank (Julianadorp) en Scholen aan Zee (VO) en in het vorige schooljaar uitgebreid is met drie basisscholen geeft dit schooljaar ruimte aan twee groepen van opnieuw drie basisscholen, die halfjaarlijks kunnen starten. Het projectplan is beschikbaar op de site van het SWV (zie Activiteitenplan 16-17)) en vraagt een investering van € 9.500,- in dit schooljaar.

Het SWV rekent er op dat mettertijd ook andere PO-VO combinaties in haar regio op een vergelijkbare wijze willen gaan samenwerken.

Het project maakt onderdeel uit van het aandachtsgebied van de stuurgroep POVO, waarin de coördinator zitting heeft.

4.3.3 Project Doorgaande lijn: Vve-PO

Een goede doorgaande lijn draagt bij aan het realiseren van passend onderwijs. Goede overgangen tussen voorschoolse voorzieningen en basisscholen verhogen de kans dat kinderen zich optimaal kunnen ontwikkelen.

Het samenwerkingsverband, heeft in het vorige schooljaar sluitende afspraken kunnen maken met de voorschoolse voorzieningen en de basisscholen over de werkwijze bij de overdracht van leerling-gegevens.

De voorschoolse voorzieningen hebben toegang gekregen tot het gesloten gedeelte van de site, waar de benodigde materialen die bij de overdracht gebruikt worden in hun meest recente versie te vinden zijn. Het Samenwerkingsverband faciliteert de basisscholen in het kader van deze overgang door een verhoging van het basisbudget per leerling.

Een investering van € 2.500,- is opgenomen.

4.3.4 Project Doorgaande lijn: PO-VO

De stuurgroep, samengesteld uit vertegenwoordigers van de beide samenwerkingsverbanden en de schoolbesturen PO en VO, zorgt voor een goede afstemming van activiteiten rond de overgang van primair onderwijs naar voortgezet onderwijs. Het Samenwerkingsverband reserveert opnieuw € 70.000,- voor de afname van toetsen (NSCCT of NIO) in het zesde of zevende schooljaar. Eenzelfde bedrag draagt het SWV-VO bij.

Onder de verantwoordelijkheid van de stuurgroep valt eveneens het hierboven aangeduide ELO-project dat in de nabije toekomst mogelijk een belangrijke rol kan gaan spelen in de overgang van primair naar voortgezet onderwijs.

In het vorige schooljaar is een werkgroep geformeerd die zich richt op de overgang van hoogbegaafde leerlingen en de specifieke aandacht die voor hen mogelijk gevraagd wordt. De activiteiten van deze werkgroep vallen eveneens onder de aandacht van de stuurgroep.

Het Samenwerkingsverband PO is in het vorige cursusjaar gestart met de implementatie van het dyslexie-programma Kurzweil ter ondersteuning van leerlingen met ernstige dyslexie. De voortgang daarvan in het voortgezet onderwijs vraagt de aandacht van de stuurgroep. De VO-school "De Hoge Berg" nam al samen met het primair onderwijs aan het programma Sprint+. De scholengroep Texel sluit zich waarschijnlijk dit jaar aan bij Kurzweil en datzelfde gaat gelden voor de VO-school.

Tenslotte begroot het samenwerkingsverband € 10.000,- voor o.a. een bijdrage aan PO-VO dagen.

4.3.5 Project Dyslexie Kurzweil

De scholengroep Texel voerde in het vorige schooljaar het programma Sprint+ (Lexima) met succes in. In de loop van datzelfde jaar is door het Samenwerkingsverband gekozen voor een ander programma van Lexima: Kurzweil 3000. De keuze is daarop gevallen omdat er een webversie van beschikbaar is en het programma zich meer ontwikkelt en ruimere mogelijkheden biedt. De keuze is met medeweten en participatie vanuit de scholengroep Texel tot stand gekomen, die over zal gaan op dit nieuwe programma.

In december 2016 is een overeenkomst afgesloten waarna vanaf januari 2017 direct gestart is met de implementatie. Na de zomervakantie van 2017 is te verwachten dat alle scholen kunnen beschikken en werken met het programma ter ondersteuning van hun ernstig dyslectische leerlingen vanaf ongeveer groep 5. De volledige implementatiefase gaat waarschijnlijk doorlopen tot 1 augustus 2019. Het doel is om vanaf het begin een stevige verbinding te maken met de behandelfase van de leerlingen.

Het opgestelde projectplan is in te zien op de website.

Investering bedraagt € 40.000,-

4.3.6 Project IKC

Het Samenwerkingsverband is, op basis van een intentieverklaring, betrokken bij de verdere ontwikkeling van het IKC+ in Schagen op de locatie Waldervaart. De ontwikkeling van een vergelijkbare voorziening in Den Helder is in het vorige schooljaar van start gegaan op basis van een verkennend onderzoek, uitgevoerd in het voorjaar van 2015.

Op Texel is sprake van groeiende contacten en samenwerking op de locatie waar "de Kompasschool" gevestigd is. De ontwikkeling van een IKC+ is nauw verbonden met de bredere aanpak van het onderwijs waar schoolbesturen en gemeente zich op richten.

De ontwikkeling van deze voorzieningen is ondergebracht bij een portefeuillehouder. Een opgesteld projectplan geeft koers aan de ontwikkelingen op de drie locaties.

Opgenomen in de begroting is € 25.000,-

Begroting projecten : € 162.000,-

4.4 Basisondersteuning: het schoolondersteuningsprofiel (SOP)

Het *samenwerkingsverband* heeft afspraken gemaakt over een geheel van preventieve en licht curatieve interventies die binnen de ondersteuningsstructuur van de school planmatig en op een overeengekomen kwaliteitsniveau worden uitgevoerd. De financiële afspraken zijn vastgelegd in het activiteitenplan van het betreffende schooljaar. Het samenwerkingsverband investeert in deze basisondersteuning om die op een zo hoog mogelijk niveau te brengen en te houden. Bij basisondersteuning zijn doorgaans al netwerkpartners betrokken. Kenmerkend voor basisondersteuning in ons samenwerkingsverband is:

- het functioneren van een school-gebonden ondersteuningsteam (OT),
- de beschikbaarheid van een voorziening voor interne begeleiding,
- de beschikbaarheid van voldoende formatie die, naast de groepsleerkracht, direct ingezet kan worden voor ondersteuning van individuele leerlingen, waarvoor het reguliere aanbod in onvoldoende mate tegemoet komt aan hun onderwijsbehoeften,

- de beschikbaarheid van schoolmaatschappelijk werk,
- het beschikbaar zijn van orthopedagogische kennis en ervaring,
- het beschikbaar zijn van specifieke deskundigheid op diverse inhoud, en
- het hanteren van een privacyreglement.

Naast de investering door het samenwerkingsverband leveren ook de schoolbesturen en gemeenten een belangrijke financiële bijdrage t.b.v. deze voorzieningen. We geven dat vanaf 4.4.1.per voorziening weer.

Basisondersteuning kan in de loop van de tijd onderdeel uit gaan maken van de basiskwaliteit. Dat komt onder meer tot uiting in het door elke school opgestelde schoolondersteuningsprofiel (SOP), waarin door de scholen is aangegeven welke basiskwaliteit en basisondersteuning zij kunnen bieden op het gebied van:

- sociaal emotionele ontwikkeling waaronder ook de ondersteuning van leerlingen met specifieke leer- of gedragskenmerken,
- taal/lezen en spelling,
- rekenen/wiskunde.

Verder is de ondersteuningsstructuur van de school in het SOP vastgelegd zodat ouders zich daarover een beeld kunnen vormen. Duidelijk is wanneer zij geïnformeerd, geraadpleegd of indien gewenst ingeschakeld worden bij de (onderwijs)ondersteuning van hun kind.

Tenslotte laat het schoolondersteuningsprofiel zien welke relevante professionaliserende activiteiten de school heeft ondernomen en welke nog te verwachten zijn.

4.4.1 Ondersteuningsteam (OT)

Uitgangspunt is dat iedere school handelingsgericht werkt en zelf of in combinatie met een kleine school, een ondersteuningsteam (OT) heeft. Het OT heeft als kern een directielid, de intern begeleider en een orthopedagoog.

Het OT kan, zonder kosten en laagdrempelig experts consulteren die door het samenwerkingsverband zijn gefaciliteerd (zie 4.4.6). Inhoudelijke en organisatorische afspraken worden vastgelegd in een handelingsgericht groeidocument dat ingebracht is door de leerkracht van de leerling. Het OT maakt zelf afspraken over het beheer daarvan, rekening houdend met het eigen en het privacyreglement van het samenwerkingsverband.

Het OT functioneert als filter naar het ondersteuningsteam op niveau van de scholengroep: het OTG.

Het samenwerkingsverband maakt het mogelijk en verwacht dat het OT tenminste zes maal per jaar bijeenkomt door middelen beschikbaar te stellen voor het faciliteren van de functie interne begeleiding en de deelname door een deskundige orthopedagoog, die medeverantwoordelijkheid draagt voor het volgen van de afgesproken procedures.

In het kader van handelingsgericht werken worden voor de bijeenkomsten ook de leerkracht en de ouders van de leerling uitgenodigd. De laatsten zijn immers al, op uitnodiging van de leerkracht, bij de start van het groeidocument betrokken!

Het OT kan een arrangement voor extra ondersteuning ter accordering voorleggen aan het OTG van de scholengroep.

4.4.2 Interne begeleiding

Het samenwerkingsverband faciliteert structureel een belangrijk gedeelte van de functie interne begeleiding op basis van een vaste formule per school. De verantwoordelijkheid voor het in voldoende mate faciliteren van deze functie ligt bij de schoolbesturen. Over een minimumomvang zijn geen afspraken gemaakt op niveau van het Samenwerkingsverband. Wel verwacht het Samenwerkingsverband dat intern begeleiders zo gefaciliteerd zijn dat zij hun rol in het OT kunnen uitvoeren en gevraagde deelname aan het OTG of CTO gegarandeerd is. Vanaf 1 augustus 2016 profiteren ook speciale basisscholen van deze faciliteit die verhoogd is naar € 95,- per leerling, in verband met de gevraagde afstemming met de voorschoolse voorzieningen.

Investering voorziening basisondersteuning w.o. interne begeleiding : € 1.274.425,-

4.4.3. Formatie ondersteuning individuele onderwijsbehoeften

Het Samenwerkingsverband stelt vanaf het schooljaar 16-17 een aanzienlijk groter deel van haar budget direct beschikbaar aan haar scholen en wil daarmee een bijdrage leveren aan het uitbreiden van de mogelijkheden van basisondersteuning. Scholen kunnen die, binnen de afspraken die gemaakt zijn, onder eigen verantwoordelijkheid vorm geven. Deze werkwijze heeft als belangrijk neveneffect dat de administratieve handelingen die gepaard gaan met het tijdelijk aanstellen van personeel drastisch beperkt worden en in het verlengde daarvan reële banen aan medewerkers kunnen worden geboden, waarin ook sprake is van ruimere mogelijkheden voor persoonlijke ontwikkeling.

De inzet van deze middelen voor ondersteuning van individuele onderwijsbehoeften wordt door de school op transparante wijze verantwoord in haar jaarverslag waarin in ieder geval de omvang van de ingezette ondersteuningsformatie is aangegeven, het aantal Groeidocumenten dat opgesteld is en de inzet van de middelen, vermeld onder 4.4.2. Daarvoor is een formatie beschikbaar dat opgesteld is door het voorzittersoverleg van de scholengroepen.

De toekenning van de beschikbare middelen door het Samenwerkingsverband aan de scholen/besturen vindt plaats aan de hand van een jaarlijks vast te stellen bedrag en het leerlingenaantal van de school. (zie website Activiteitenplan 17-18)

Investing Ondersteuningsformatie individuele II. : € 882.115 ,-

4.4.4 Schoolmaatschappelijk werk

De voorziening schoolmaatschappelijk werk wordt gefinancierd door gemeenten en samenwerkingsverband en functioneert als verbindende schakel tussen onderwijs en jeugdzorg in de scholengroep in afstemming met de inmiddels functionerende gemeentelijke wijkteams.

Schoolmaatschappelijk werkers staan met één been in het onderwijs en met het andere in het domein van de jeugdzorg. Zij vangen vanuit beide omgevingen signalen op die, waar dat door hen noodzakelijk geacht wordt, verbonden worden. Aan onderwijszijde resulteert dat doorgaans in een overleg van het OT, aan jeugdzorgzijde in een vergelijkbaar overleg van het wijkteam waaraan tenminste de schoolmaatschappelijk werker deelneemt en waar nodig een deskundige van de school (leerkracht/ intern begeleider).

Niet altijd is het noodzakelijk een multidisciplinair overleg te organiseren. In dat geval neemt de schoolmaatschappelijk werker in overleg met school en ouders zelf het initiatief voor een korte periode van (basis)ondersteuning van de leerling. Wanneer dat onvoldoende blijkt schakelt het schoolmaatschappelijk werk door naar een vorm van zwaardere zorg. Schoolmaatschappelijk werk is zo het “wijkteam” op de school. De formatie schoolmaatschappelijk werk staat ter beschikking aan de scholengroepen en scholen en kan ingezet worden via afspraken, gemaakt in het OT of OTG, en vastgelegd in het groeidocument.

De formatie wordt in globale zin maar niet strikt verdeeld over de scholengroepen. Het samenwerkingsverband vertrouwt er op dat binnen de afgesproken kaders de professionals van de betrokken instellingen (Stichting De Wering) de beschikbare tijd naar eigen inzicht effectief en efficiënt inzetten en daarover helder rapporteren aan het samenwerkingsverband en de gemeenten. Daarnaast evalueren de scholengroepen jaarlijks de inzet en beschikbaarheid van het schoolmaatschappelijk werk en formuleren aanbevelingen voor mogelijke verbeteringen en aanpassingen. De gemeente Texel kent een eigen voorziening. In het laatste kwartaal van het vorige schooljaar heeft overleg plaatsgevonden met de uitvoeringsorganisatie (Incluzio) van de gemeente Hollands Kroon over de organisatie van het schoolmaatschappelijk werk op de scholen in deze gemeente.

Een overzicht van beschikbare medewerkers is beschikbaar op de website van het SWV.

Investing voorziening schoolmaatschappelijk werk ; € 138.000,-

4.4.5 Orthopedagogische faciliteiten

Het samenwerkingsverband stelt orthopedagogische formatie beschikbaar voor de participatie in Ondersteuningsteams (OT) van de scholen. Voor elk OT betreft dat 24 uur (6 bijeenkomsten).

Voor het uitvoeren van observaties, (deel)onderzoek, consultaties e.d. gaat het samenwerkingsverband er van uit dat de schoolbesturen voldoende en in gelijke mate orthopedagogische formatie ter beschikking stellen.

Investering orthopedagogiek OT 2017-18 € 149.500,-

4.4.6 Specifieke deskundigen

Het samenwerkingsverband garandeert de beschikbaarheid van een aantal specifieke deskundigen die geconsulteerd kunnen worden door OT en OTG. Een overzicht daarvan is beschikbaar via de website van het samenwerkingsverband en omvat in ieder geval, JRK, hoogbegaafdheid, NT-2, ZMLK, ZMOK en speciaal basisonderwijs (SBAO) (zie interne deel van de website: onderdeel "Algemeen scholengroepen" of "Bestuur" kopje "Contactgegevens specifieke deskundigen en Leerplicht")

Er vindt geen strikte toedeling van de beschikbare tijd over de scholengroepen plaats. Het samenwerkingsverband gaat ook hier uit van voldoende professionaliteit bij de betrokkenen. Evaluatie in de scholengroepen kan tot bijstelling van het beleid leiden.

Investering specialisten 2017-18: € 80.000,-

4.4.7 Ondersteuning van zieke leerlingen

Een bijzondere vorm van basisondersteuning vormt die van langdurig zieke basisschoolleerlingen. Het consulentchap voor zieke leerlingen voor o.a. de regio Kop van Noord-Holland wordt gefinancierd door de rijksoverheid en is ondergebracht bij OB Noordwest.

Ouders en school kunnen een zieke leerling aanmelden bij één van de consulenten. Deze verzamelt informatie over het ziektebeeld en het verloop van de ziekte. De consulent start met een overleg op de school met alle betrokkenen om een helder beeld te krijgen van de stand van zaken. Nagegaan wordt welke mogelijke belemmeringen er dreigen te ontstaan in de onderwijsleersituatie. Vervolgens wordt bepaald welke mogelijkheden van ondersteuning in aanmerking komen.

4.5 Extra ondersteuning

Extra ondersteuning bestaat uit alle maatregelen die de basisondersteuning overstijgen. De uitvoering van de extra ondersteuning is een belangrijke verantwoordelijkheid van de door het samenwerkingsverband gevormde scholengroepen, die daarvoor faciliteiten (middelen en/of personeel) van het samenwerkingsverband ontvangen. Deze vorm van ondersteuning krijgt haar vertaling in arrangementen op maat, waar nodig gekoppeld aan een ontwikkelingsperspectief (OPP) voor een leerling.

Extra ondersteuning kan in de loop van de tijd transformeren naar basisondersteuning.

Scholengroepen zijn de dragers en bewakers van de extra ondersteuning. Scholengroepen krijgen een budget van het samenwerkingsverband op basis van hun leerlingenaantal. Met ingang van het schooljaar 16-17 is een belangrijk deel van het in de twee voorgaande jaren beschikbare budget direct ter beschikking van de basisscholen om hun basisondersteuning en handelingsvrijheid te vergroten.

Dit hier opgenomen budget (€ 30,- per ll.) is beschikbaar om die leerlingen die extra ondersteuning vragen op basis van een toewijzing van het Ondersteuningsteam van de scholengroep (OTG) te faciliteren. Scholen houden zich aan het handelingsarrangement van het OTG, dat ingericht wordt onder verantwoordelijkheid van het samenwerkingsverband.

Een kritische grens is bereikt wanneer de investering die gevraagd wordt voor een arrangement de kosten van plaatsing op een speciale basisschool of een speciale school overtreft. Dan volgt bij voorkeur een aanmelding of adviesaanvraag bij het CTO van het samenwerkingsverband.

Investering extra ondersteuning negen scholengroepen : € 394.860,-

4.5.1 Het Ondersteuningsteam van de scholengroepen (OTG)

Wanneer er door een OT geen mogelijkheden meer in het kader van basisondersteuning gezien worden, verhuist het groeidocument (dossier) naar het OTG van de scholengroep met de vraag een arrangement voor extra ondersteuning toe te kennen. Het OT levert daar zelf een ontwerp voor aan in de vorm van een door het samenwerkingsverband vastgesteld Groeidocument. Het OTG kent vijf mogelijke vormen van arrangementen:

- Diagnostisch (geen regulier onderzoek maar specialistisch, b.v. logopedie)

- Begeleidingsarrangement (coaching van de leerkracht)
- Onderwijsarrangement (bijvoorbeeld: leesondersteuning of een plaatsing in een plusklas)
- Jeugdzorgarrangement
- Combinatie van arrangementen

De hier aangegeven indeling maakt onderscheid voor wat betreft het soort arrangement waarvan sprake kan zijn. Belangrijker is de flexibiliteit, waardoor maatwerk mogelijk is.

De financiële consequenties van de toegekende arrangementen komen ten laste van de scholengroep, daar waar het arrangement onderwijs gerelateerd is en er geen andere bronnen beschikbaar zijn. Is er sprake van een arrangement waar ook een zorginstelling een rol speelt dan komen de kosten daarvan doorgaans niet ten laste van de scholengroep.

Het OTG is een vast team dat bestaat uit een ervaren of geregistreerde en onafhankelijke orthopedagoog en drie intern begeleiders met master SEN-IB of post HBO IB uit even zo vele scholengroepen.

Elk OTG bedient op deze wijze drie scholengroepen:

1. Texel, Den Helder Noord en Den Helder Zuid
2. Julianadorp, Anna Paulowna en Wieringermeer
3. Schagen, Warmenhuizen en Niedorp

Het samenwerkingsverband faciliteert en benoemt het OTG, waarbij het er van uitgaat dat bij de besluitvorming van het OTG telkens de orthopedagoog en tenminste twee intern begeleiders betrokken zijn. Het OTG kan specifieke deskundigen consulteren zoals die door het samenwerkingsverband ter beschikking worden gesteld.

De vastgestelde basisformatie van het OTG wordt direct bekostigd uit de middelen van het samenwerkingsverband. Op basis van evaluatie kan deze worden aangepast.

Het OTG kent de volgende taken:

- het vaststellen en toewijzen van onderwijsarrangementen met doel en tijd voor specifieke leerlingen uit haar scholengroepen,
- het evalueren van de arrangementen,
- het bieden van consult aan OT's van scholen van de scholengroep,
- het bieden van een consultmogelijkheid voor ouders uit de scholengroep,
- signaleren van scholings- en/of ontwikkelingsbehoeften van de scholengroep en daarover communiceren met scholengroep en samenwerkingsverband,
- verslaglegging van de uitgevoerde werkzaamheden.

De verantwoordelijkheid voor de uitvoering van het arrangement ligt bij de betreffende school; meer specifiek bij de daar werkende intern begeleider die eventueel het netwerk interne begeleiding van de scholengroep kan consulteren.

De voor de aanvraag benodigde formulieren zijn te downloaden van de website van het samenwerkingsverband.

Investing drie OTG's : € 89.880,-

4.5.2 Voormalige Leerlinggebonden Financiering; tripartite-afspraken

Vanaf 1 augustus 2016 komen de middelen die voorheen ingezet zijn voor leerlinggebonden financiering ter beschikking van het samenwerkingsverband. Met de betrokken drie besturen zijn afspraken gemaakt over het vervolg vanaf 1 augustus 2016, mede in het perspectief van de tripartite-overeenkomst.

Met ingang van dit schooljaar wordt jaarlijks door het Samenwerkingsverband, op basis van een dienstverleningsovereenkomst, een aantal uren ingekocht dat in overeenstemming is met de ingeschatte behoefte van Samenwerkingsverband en scholen (cluster 3; Stichting Heliomare en Stichting Samenwerkingschool)

In een overeenkomst met de Stichting Aloysius is voorzien in een geleidelijke afbouw van het aantal uren in een periode die maximaal doorloopt tot 2020 en vanaf 1 augustus 2017 is teruggebracht naar max. 2 fte.

Investing tripartite en dienstverlening SO : € 290.200,-

4.5.3 Arrangement Plusklassen

Het samenwerkingsverband heeft op vijf locaties Plusklassen ingericht, t.w.

- Schagen - basisschool "De Ark"
- Den Helder - basisschool "De Kluit"
- Middenmeer - basisschool "Titus Brandsma"
- Texel - basisschool "J.P. Thijsse"
- Warmenhuizen - brede school "De Hoge Ven"

Een verzoek voor een plusklas-arrangement gaat uit van het OT van de school en is gericht aan het OTG van de eigen scholengroep. Bij de besluitvorming van het OTG betreft zij een deskundige op het gebied van hoogbegaafdheid uit de door het samenwerkingsverband ter beschikking gestelde deskundigengroep. De Plusklassen zijn een opbrengst van het voormalige project "Uitdagend Onderwijs".

Investering plusklassen : € 165.000,-

4.5.4 Directieberaad scholengroep

De inzet van de beschikbare middelen wordt bewaakt door het directieberaad, waarin alle scholen van de groep vertegenwoordigd zijn. Deelname aan het directieberaad beschouwt het samenwerkingsverband als een reguliere taak van de directie.

Het directieberaad draagt uit haar midden een voorzitter voor aan het bestuur van het samenwerkingsverband die, na een formele aanwijzing, deze faciliteert op basis van de volgende taken:

- het agenderen van een nader aantal af te spreken overlegmomenten van het beraad,
- het vastleggen van besluiten en actiepunten voortkomend uit het beraad,
- het bewaken van de uitvoering en de voortgang daarvan,
- de voordracht aan het bestuur van het samenwerkingsverband van een lid (IB-SEN) voor het eigen OTG,
- het bewaken van de actualiteit van de schoolondersteuningsprofielen en het ondersteuningsprofiel van de scholengroep,
- het entameren en organiseren van activiteiten die de ondersteuningsmogelijkheden op de scholen in de eigen regio verbreden/verbeteren, waaronder:
 - het organiseren van de samenwerking tussen de in de scholengroep functionerende intern begeleiders,
 - het afstemmen met het in de regio functionerende wijk-of sociaal team over mogelijk preventief aanbod dat de basisondersteuning van scholen kan versterken/verrijken.
- voorstellen formuleren of entameren voor het directieberaad voor de inzet van mogelijke "vrij inzetbare middelen" binnen het budget van de scholengroep,
- het zicht hebben op de stand van uitputting van het budget van de scholengroep,
- contact onderhouden met het eigen OTG en het evalueren van het proces van toewijzing van arrangementen en inzet van door het samenwerkingsverband beschikbaar gestelde deskundigen,
- het formuleren van aanbevelingen voor professionaliseringsactiviteiten op het niveau van het samenwerkingsverband,
- verslaglegging over de besteding van de middelen aan het samenwerkingsverband.
- het op verzoek van het bestuur leveren van een specifieke bijdrage aan het samenwerkingsverband

Investering voorzitters tien scholengroepen 2017-18 € 50.000,-

4.5.5 Schakelactiviteiten Den Helder en Schagen

Als onderdeel van de doorgaande lijn Voorschool-PO functioneren in de gemeente Den Helder al enkele jaren schakelgroepen voor jonge kinderen. In het schooljaar 16-17 is daar een voorziening in de gemeente Schagen bij gekomen.

Jonge kinderen met een taal/ontwikkelachterstand krijgen op deze wijze extra ondersteuning. De schakelgroepen hebben zich de afgelopen jaren bewezen als effectieve mogelijkheid om achterstanden aan te pakken en zijn nu te vinden op dertien basisscholen in Den Helder en op vrijwel alle basisscholen in de stad Schagen.

De gemeente Den Helder blijft deze voorziening financieel ondersteunen met een jaarlijkse subsidie van € 70.000, -. Het samenwerkingsverband verhoogt haar bijdrage naar € 220.000, - voor Den Helder en financiert de voorziening in Schagen (€ 72.000,-).

Bij een gebleken behoefte en beschikbare financiële middelen kan uitbreiding plaatsvinden elders in het werkgebied van het samenwerkingsverband.

Het project wordt aangestuurd door een projectleider in afstemming met de coördinator van het samenwerkingsverband.

Begroting Schakelen : € 295.000,-

4.6 Diepteondersteuning

Wanneer uiteindelijk een leerling onvoldoende profiteert van het geboden arrangement extra ondersteuning kan het OTG adviseren een aanvraag in te dienen bij het CTO voor een mogelijke toelating tot één van de **specialistische (diepte)voorzieningen** van het samenwerkingsverband. Diepteondersteuning noemen we de vorm van ondersteuning waarbij een leerling gedurende de hele week ondersteuning ontvangt op een speciale voorziening omdat het reguliere basisonderwijs in onvoldoende mate aan de onderwijsbehoeften van de leerling tegemoet kan komen.

Het samenwerkingsverband beschikt in haar regio over vijf soorten voorzieningen:

- drie locaties voor speciaal basisonderwijs: Texel, Den Helder en Schagen
- twee locaties voor Jonge Risicoleerlingen: Den Helder en Schagen
- drie locaties voor speciaal onderwijs: Julianadorp (ZMLK), Den Helder (ZMOK), Schagen (ZMOK)
- één locatie voor een plusvoorziening voor hoogbegaafden: Julianadorp
- drie locaties voor de opvang van niet-Nederlands sprekende leerlingen: Den Helder, Middenmeer en Texel
- één voorziening voor cluster 2 leerlingen (Viertaal) te Schagen

De laatste voorziening valt niet onder de directe verantwoordelijkheid van het samenwerkingsverband en valt buiten de in deze paragraaf vermelde afspraken.

Het samenwerkingsverband wil op drie locaties, die in belangrijke mate samenvallen met de huidige sbao-locaties, IKC-ontwikkeling (regulier- speciaal basisonderwijs, speciaal onderwijs, peutervoorzieningen en kinderopvang) stimuleren. Een belangrijke rol is daarbij weggelegd voor de betrokken schoolbesturen en de portefeuillehouder van het samenwerkingsverband.

4.6.1 Voorzieningen speciaal basisonderwijs

De drie voorzieningen voor speciaal basisonderwijs ontvangen van de rijksoverheid directe financiering voor 2 % van de leerlingen. Het aantal wordt vastgesteld op basis van de telling per 1 oktober in het vorige schooljaar (t-1). Het leerlingenaantal op de scholen voor speciaal basisonderwijs bevindt zich al enkele jaren onder de 2% maar kent de laatste twee jaren een lichte stijging. De scholen ontvangen strikt genomen meer ondersteuningsmiddelen dan op basis van het actuele leerlingenaantal noodzakelijk is.

Het samenwerkingsverband kiest er voor om deze middelen ter beschikking van de scholen te laten en voorkomt daarmee dat er in de loop van het jaar wachtlijsten kunnen ontstaan. Twee scholen (Kompas Den Helder en Tender Schagen) richten aan het begin van het schooljaar als tegenprestatie elk een extra groep in, boven het aantal groepen dat er op basis van het leerlingenaantal (t-1) al is.

Plaatsing is, na de afgifte van een toelaatbaarheidsverklaring (TLV) door de CTO en in overleg met de ouders vrijwel altijd direct mogelijk. In de afgelopen vijftien jaar is het samenwerkingsverband gevrijwaard gebleven van wachtlijden.

Voor de bekostiging van de extra groepen is met de beide schoolbesturen het volgende afgesproken:

1. Het samenwerkingsverband stelt voor vijftien leerlingen basisbekostiging en ondersteuningsbekostiging beschikbaar op grond van de door de rijksoverheid (DUO) gehanteerde gegevens.
2. Op het aldus vastgestelde bedrag wordt de door de school ontvangen ondersteuningsbekostiging voor de leerlingen (2%) boven het werkelijke aantal op de teldatum (t-1), in mindering gebracht.

3. Wanneer de onder twee uitgevoerde berekening een negatief saldo oplevert wordt dit saldo door het samenwerkingsverband in rekening gebracht bij het betreffende schoolbestuur.
4. Wanneer sprake is van een positief saldo dan betaalt het SWV dat bedrag uit aan het schoolbestuur.

Voor de opvang van jonge risicoleerlingen (JRK) reserveert het samenwerkingsverband voor zowel De Tender in Schagen als De Kompas in Den Helder een bedrag van maximaal € 37.500,- voor de bekostiging van een extra onderwijsassistent die ingezet wordt in de groep voor Jonge Risico Leerlingen.

De voorziening voor speciaal basisonderwijs (Kompasschool) in de gemeente Texel krijgt op een andere wijze een extra bijdrage van het samenwerkingsverband. Omdat het aantal leerlingen te laag ligt (20 tot 25 II.) om een sluitende exploitatie mogelijk te maken, ontvangt het schoolbestuur aanvullende financiering van zowel de gemeente Texel als het samenwerkingsverband. De bijdrage van het samenwerkingsverband wordt verstrekt op basis van een door het schoolbestuur ingediende begroting en kent een maximum van € 20.000,-. De Texelse Kompasschool kent een verbreding in de toelating van leerlingen met een ZMOK-indicatie.

Voor leerlingen die ondanks hun plaatsing op het speciaal basisonderwijs een vorm van extra ondersteuning nodig hebben om aan hun totale onderwijsbehoeften te kunnen voldoen kunnen de drie scholen een onderwijsarrangement aanvragen bij de CTO. Het samenwerkingsverband reserveert een apart budget voor deze voorziening.

Voor alle leerlingen die per 1 augustus 2014 op één van de voorzieningen voor speciaal basisonderwijs zitten geldt dat zij recht blijven houden op plaatsing tot het einde van hun schoolloopbaan. Er vindt geen nieuwe afweging plaats omdat de toelatingsprocedure door het samenwerkingsverband WSNS zorgvuldig heeft plaatsgevonden. De afspraken met betrekking tot terugplaatsing (zie 4.7.2.) blijven uiteraard van toepassing.

Het vervoer naar de verschillende voorzieningen voor speciaal basisonderwijs is en blijft wettelijk ondergebracht bij de gemeenten

Investering speciaal basisonderwijs : € 258.565,-

Investering arrangementen speciaal basisonderwijs : € 40.000,-

4.6.2 Voorzieningen speciaal onderwijs

Kinderen met ernstige gedragsproblematiek kunnen in het samenwerkingsverband op twee locaties opgevangen worden. In Den Helder exploiteert de Stichting Aloysius de ZMOK-school "De Pionier", gehuisvest in hetzelfde gebouw als de speciale basisschool De Kompas. In Schagen maakt de Anthoniusschool (ZMOK; Stichting Aloysius) deel uit van het in ontwikkeling zijn IKC+. Vanaf 26 januari 2015 is op de "IKC"-locatie in Schagen een opvang voor jonge leerlingen ingericht. De bekostiging van de voorzieningen vindt direct plaats door de rijksoverheid (DUO) en wordt vooraf in mindering gebracht op het budget van het samenwerkingsverband. Deze prikkel om kinderen zoveel mogelijk op te vangen in het regulier of speciaal basisonderwijs is bewust ingebouwd. Het samenwerkingsverband heeft met de St. Aloysius afspraken gemaakt om, na de afgifte van een toelaatbaarheidsverklaring door de CTO, voor directe plaatsing te kunnen zorgen.

Voor de opvang van ZMLK (Zeer Moeilijk Lerende Kinderen) beschikt het samenwerkingsverband over één, centraal in de regio gelegen locatie: "De Meerpaal" te Julianadorp. Ook deze school ontvangt haar middelen direct van de rijksoverheid (DUO). Het leerlingenaantal van De Meerpaal daalt licht. Plaatsingsproblematiek heeft zich gedurende een reeks van jaren niet voorgedaan. De verwachting is dat het leerlingenaantal in de komende jaren eerder af dan toeneemt, waardoor geen wachtlijstproblematiek ontstaat, na afgifte door de CTO van een toelaatbaarheidsverklaring.

Een tweede, echter bredere cluster 3 voorziening is mytyschool "De Ruimte" te Bergen (zie 4.6.4). Het aantal leerlingen dat gebruik maakt van deze voorziening vertoont in de laatste jaren ook een licht dalende tendens. Naast de wettelijke middelen die de school op basis van het leerlingenaantal direct ontvangt van de rijksoverheid is aanvullende bekostiging noodzakelijk, die voorheen in de vorm van een persoonsgebonden budget en/of een compensatiebudget beschikbaar was. Deze aanvullende gelimiteerde financiering vindt sinds 1 augustus 2015 door de rijksoverheid plaats op basis van een vaste aftrek van het budget van de samenwerkingsverbanden.

Investering afdracht speciaal onderwijs : € 2.150.195,-

Groeibekostiging

Vanaf het schooljaar 2015-2016 heeft het SWV te maken met de zgn. Groeibekostiging in het Speciaal Onderwijs. Deze regeling geldt eveneens voor het speciaal basisonderwijs maar is grotendeels door het SWV op een andere wijze ondervangen (zie 4.6.1.).

Groeibekostiging houdt in dat 1 februari als wettelijke tweede teldatum is vastgelegd aan de hand waarvan per 1 augustus daaropvolgend de stijging van het leerlingenaantal t.o.v. voorgaande 1 oktober (t-1) wordt bepaald. De bekostiging van deze extra leerlingen is verwerkt in de begroting (zie ook toelichting begroting). Het Samenwerkingsverband baseert zich op de door de rijksoverheid verstrekte gegevens (Kijkglazen) en stemt die af met de betrokken schoolbesturen. Overdracht van middelen vindt plaats via de door het Samenwerkingsverband gefaciliteerde maandbetalingen.

Investering Groeibekostiging speciaal onderwijs : € 235.000,-

4.6.3 Ontoereikend budget voor verplichte overdracht aan ondersteuningsvoorzieningen

Aan het samenwerkingsverband wordt personeelsbekostiging toegekend voor ondersteuningsvoorzieningen. De grondslag voor de berekening van de personeelsbekostiging voor ondersteuningsvoorzieningen is het jaarlijks door het ministerie vast te stellen bedrag per leerling. In aanvulling daarop ontvangt het samenwerkingsverband overige personeelsbekostiging.

Wanneer deze bekostiging niet voldoende is om daaruit de verplichtingen aan de ondersteuningsvoorzieningen voor speciaal basisonderwijs en speciaal onderwijs te voldoen, dragen de besturen van de basisscholen de ontbrekende bekostiging over aan het samenwerkingsverband in de vorm van een gelijk bedrag per leerling. De scholen voor speciaal basisonderwijs en speciaal onderwijs zijn daar van uitgezonderd omdat juist daar de tekorten op van toepassing zijn en zij nauwelijks invloed kunnen uitoefenen op de verwijzingen.

Het samenwerkingsverband verwacht dat zich een dergelijke situatie niet snel voor zal doen gezien de deelname aan het speciaal basis- en speciaal onderwijs die al jaren onder het landelijk gemiddelde ligt. Bovendien rekent zij er op dat de CTO het dagelijks bestuur van het Samenwerkingsverband informeert wanneer zich ontwikkelingen voordoen die in de aangegeven richting wijzen. Het dagelijks bestuur zal de besturen daar dan op aanspreken en voorstellen doen om deze ontwikkelingen om te buigen.

Een dergelijke ontwikkeling komt tenminste een jaar van te voren in beeld waardoor het mogelijk is om in de begroting van het daaropvolgende jaar maatregelen te treffen.

4.6.4 Plusvoorziening voor uitdagend onderwijs

In haar Eureka-voorziening te Julianadorp biedt het samenwerkingsverband Uitdagend basisonderwijs aan hoogbegaafde leerlingen van wie de onderwijsbehoeften de mogelijkheden van de reguliere basisschool overstijgen. Daardoor kan bij de basisschool handelingsverlegenheid ontstaan en lijdens-druk bij de leerling die zich o.a. kan uiten in onderpresteren, niet meer naar school willen en lichamelijke klachten. In deze plusvoorziening ontvangen hoogbegaafde leerlingen fulltime specialistisch onderwijs. De voorziening is in haar huidige vorm eveneens een opbrengst van het project "Uitdagend onderwijs"

Het bevoegd gezag van een basisschool kan een leerling, in overleg met de ouders aanmelden bij de CTO, die op grond van het dossier waarin opgenomen, een onder regie van het samenwerkingsverband, valide psychodiagnostisch onderzoek, beslist over een toekenningsbesluit tot één van de groepen van de voorziening.

Drie van de vier gemeenten faciliteren door de regeling voor leerlingenvervoer ook voor deze groep leerlingen open te stellen. De gemeente Den Helder kent voor deze voorziening geen regeling en heeft via jurisprudentie de juistheid van haar beleid laten vaststellen.

Begroting Plusvoorziening : € 201.359,-

4.6.5 Opvang niet-Nederlands sprekenden

Opvang van niet-Nederlands sprekende leerlingen kan plaatsvinden op de locatie "Villa Kakelbont" in Den Helder.

Een rijksregeling voorziet in de opvang van leerlingen die niet al langer dan een jaar in Nederland verblijven. Ouders kunnen zelf hun kind direct aanmelden bij deze opvang.

De vier gemeenten voorzien in een regeling voor vervoer van deze groep leerlingen.

Per 1 januari 2016 is gestart met een Centrale Opvanggroep voor Nieuwkomers in Middenmeer. Deze voorziening is o.m. gericht op de kinderen van ouders die werkzaam zijn in de explosief gegroeide tuinbouw in deze regio en voor het merendeel afkomstig uit Oost-Europa. Daarnaast kunnen kinderen uit gezinnen van zgn. statushouders in deze locatie tijdelijk een plek krijgen. Naast beschikbare rijksmiddelen investeert het Samenwerkingsverband ook zelf in deze voorziening en is daarmee in de gelegenheid een bredere opvang te realiseren.

De in juni 2016 gestarte locatie in Petten is per 1 januari 2017 weer gesloten vanwege het opdrogen van de leerlingenstroom.

Op Texel is in september 2016 gestart met een Opvanggroep, waarvan te verwachten is dat die ook dit schooljaar functioneert.

De exploitatie van deze voorzieningen vindt in belangrijke mate plaats uit de door de rijksoverheid verstrekte middelen gedurende de eerste twee jaar dat een leerling daar geplaatst is.

Het samenwerkingsverband heeft een beleidsnotitie NT-2 vastgesteld.

Investing Opvang Nieuwkomers € 30.000,-

4.6.7 Speciaal onderwijs: auditief en/of communicatief beperkte leerlingen (cluster 2)

Eén van de scholen van de stichting Viertaal, een samenwerkingsverband van vier schoolbesturen in Noord-Holland staat in de gemeente Schagen. Vanuit die locatie kan het onderwijsveld in de Kop van Noord-Holland blijven rekenen op ondersteuning van leerlingen met auditieve en/of communicatieve beperkingen. Vanaf 1 augustus 2014 worden de huidige LGF-middelen ingezet via de instellingen van cluster 2. Daarmee vervalt de directe LGF-bekostiging van de scholen. In onze regio neemt het aantal LGF-leerlingen (cluster 2) de laatste jaren sterk af.

De stichting Viertaal wil zich meer gaan richten op arrangementen op maat en afscheid nemen van de tot nu toe gehanteerde rugzaksystematiek. Dat vraagt naar alle waarschijnlijkheid om een overgangperiode van tenminste twee jaar, waarin ook een gedeelte van de bekostiging voor de scholen in stand kan blijven. De werkwijze sluit aan bij de richting die het samenwerkingsverband heeft ingezet voor de cluster-3 en cluster 4 leerlingen.

4.7. Commissie Toelating Onderwijsvoorziening (CTO)

De toegang tot de speciale voorzieningen- met uitzondering van de opvang voor niet Nederlands sprekenden- verloopt via een toelaatbaarheidsverklaring of toekenningsbesluit, afgegeven door de Commissie Toelating Onderwijsvoorziening (CTO), op aanvraag van het bevoegd gezag van de school waar de leerling aangemeld is of ingeschreven staat.

De CTO is een onafhankelijke commissie, bekostigd door het samenwerkingsverband die bestaat uit minimaal drie vaste leden: een ervaren of geregistreerde orthopedagoog, een deskundige primair onderwijs en een jeugdarts verbonden aan de GGD en beschikbaar op basis van gemeentelijke facilitering. Toelating geschiedt wettelijk op basis van het advies van tenminste twee deskundigen. Eén daarvan is de orthopedagoog van het CTO. De tweede deskundige is doorgaans de jeugdarts maar kan op basis van de ondersteuningsvraag ook een kinderpsycholoog, jeugdpsycholoog, kinderpsychiater, pedagoog, maatschappelijk werkende of arts zijn.

De taak van de CTO valt uiteen in:

- toetsing van het juist hanteren van het groeidocument in het kader van de aanvraag voor TLV of TKB
- beoordeling toelaatbaarheid van de onderwijsvoorzieningen voor speciaal basisonderwijs en speciaal onderwijs
- beoordeling toelaatbaarheid plusvoorziening (TKB)
- beoordelen en afgeven van arrangementen voor toeleiding driejarige "risicokinderen" naar een passende (onderwijs)plek; met voorschouwen instellingen en de scholen in het samenwerkingsverband geldt de afspraak om voor deze jonge kinderen een consult bij de CTO te vragen om helderheid te krijgen over een passende onderwijsplek.
- Onderhouden van werkcontacten met de afdelingen leerplicht van de vier gemeenten over o.a. thuiszittende leerlingen.

- Het actief bemiddelen bij het zoeken naar een juiste en haalbare onderwijsplek voor thuiszittende leerlingen.
- Adviseren inzake leerplichtontheffing
- Verslaglegging aan het Bestuur van het samenwerkingsverband waarin opgenomen kengetallen inzake toelaatbaarheidsverklaringen, toekenningsbesluiten en aanbevelingen/advisering aangaande te bieden ondersteuning en wenselijke ontwikkelingen in de ondersteuning door het samenwerkingsverband. Het verslag maakt onderdeel uit van de managementrapportage.
- Behandelen bezwaren ouders m.b.t. besluiten OT of OTG.
- Behandelen bezwaren van ondersteuningsteams m.b.t. besluiten OTG

Investering CTO : € 130.000,-

4.7.1 Verkorte route toelaatbaarheid en vereenvoudigde procedure verblijf so.

In enkele situaties is een kortere route mogelijk naar het verwerven van een toelaatbaarheidsverklaring. Vierjarigen, voor wie voor de start op de basisschool al duidelijk is dat speciaal onderwijs noodzakelijk is, kunnen door ouders of bevoegd gezag van de school waar zij aangemeld zijn, direct de CTO om een toelaatbaarheidsverklaring verzoeken.

De CTO heeft werkafspraken gemaakt met diverse organisaties die met deze jonge doelgroep te maken hebben (Centrum voor Daghulp, "de Zee" (speciale peuteropvang), "de Ster" (peuteropvang voor kinderen met een communicatieve beperking) en het netwerk Integrale Vroeghulp. Uitgangspunt is dat alle leerlingen die in aanmerking komen voor plaatsing in het primair onderwijs via de CTO naar een passende plek worden geleid. Bij plaatsing in het basisonderwijs kent de CTO, indien gewenst, direct een arrangement toe en informeert daarover het betreffende OTG.

Wanneer een leerling op een basisschool zit en het OT schat in dat plaatsing op een school voor speciaal onderwijs een enige optie is kan de school de leerling direct bij het CTO voordragen voor een toelaatbaarheidsverklaring.

Onder beide situaties vallen de ernstig meervoudig beperkte(EMB) leerlingen waar de motie Elias aandacht voor gevraagd heeft.

Bij EMB leerlingen gaat het om kinderen met:

- een laag ontwikkelingsperspectief ten gevolge van een ernstige verstandelijke beperking (IQ < 35), vaak met moeilijk te 'lezen' gedrag en ernstige sensomotorische problematiek (zoals ontbreken van spraak, bijna niet kunnen zitten/staan), of
- een matig tot lichte verstandelijke beperking (IQ tussen 35 en 70) en een grote zorgvraag ten gevolge van ernstige en complexe lichamelijke beperkingen, of
- een matig tot lichte verstandelijke beperking (IQ tussen 35 en 70) in combinatie met moeilijk te reguleren gedragsproblematiek als gevolg van ernstige psychiatrische stoornissen.

Het samenwerkingsverband kent een vereenvoudigde procedure voor het vaststellen van de toelaatbaarheid van EMB leerlingen, die inhoudt dat toelaatbaarheidsverklaringen voor EMB leerlingen als beschreven onder A, B en C eenmalig worden afgegeven en vervolgens geldig zijn gedurende het hele verblijf op het SO. Veel leerlingen maken de overstap naar het voortgezet (speciaal) onderwijs op de leeftijd van 12 jaar, maar in elk geval verlaten de leerlingen het speciaal onderwijs aan het einde van het schooljaar waarin zij de leeftijd van 14 jaar hebben bereikt.

4.7.2 Terugplaatsing van leerlingen

Leerlingen die een toelaatbaarheidsverklaring voor het speciaal (basis) onderwijs hebben, ontvangen deze verklaring voor onbepaalde of bepaalde tijd. Het CTO kan o.a. een tijdelijke toelaatbaarheidsverklaring toekennen als de commissie inschat dat het kind na een bepaalde periode van plaatsing mogelijk weer opgevangen kan worden op de vorm van onderwijs waar het vandaan kwam. De ontwikkelingen van het kind worden aan het eind van de in de verklaring opgenomen periode opnieuw besproken in het CTO die afweegt bij welke vorm van onderwijs het kind gebaat is.

Voor deze herbespreking dient de school voor speciaal (basis)onderwijs een groeidocument aan te leveren, waarin o.a. helder beschreven staat wat de protectieve en belemmerende factoren van de leerling zijn, wat zijn/haar onderwijsbehoeften zijn en wat het ontwikkelingsperspectief van de leerling is. Uit het groeidocument wordt verder duidelijk welke specifieke begeleiding de leerling heeft gekregen en hoe hij/zij

zich in de genoemde periode heeft ontwikkeld. Het groeidocument wordt, vooraf aan de aanmelding, met de ouders besproken en biedt ruimte aan ouders om hun mening aan te geven. Indien ouders dat wensen, kunnen zij, net als de school, aanwezig zijn bij de her-bespreking in de CTO. Bij de her-bespreking onderzoekt de CTO of een leerling teruggeplaatst kan worden, of mogelijk kan toegroeien naar terugplaatsing. De CTO maakt daarbij gebruik van de schoolprofielen van het speciaal onderwijs, speciaal basisonderwijs en regulier basisonderwijs. Indien terugplaatsing een mogelijkheid is, kan de CTO eventueel (tijdelijk) een arrangement toekennen aan de ontvangende school om de start te ondersteunen en de kans op succes te vergroten.

Tevens verwacht het samenwerkingsverband van de commissie van begeleiding en advies van het speciaal (basis) onderwijs, dat zij alert is op positieve ontwikkelingen van kinderen die een toelaatbaarheidsverklaring voor onbepaalde tijd hebben ontvangen. Kinderen die mogelijk niet meer gebaat zijn bij handhaving in het speciaal (basis) onderwijs dienen, onderbouwd door het groeidocument, aangemeld te worden voor bespreking in het CTO. Wellicht kunnen zij worden teruggeplaatst. In dat geval wordt de procedure zoals hier boven beschreven gevolgd.

4.7.3 Thuiszittende leerlingen

Leerlingen die geen onderwijs volgen of op korte termijn in die situatie terecht dreigen te komen worden door de scholen direct gemeld aan de CTO. Het CTO monitort de ontwikkelingen en neemt, op verzoek in overleg met de directie van de betrokken school, het casemanagement over. Het doel daarvan is de voor de leerling zo snel mogelijk een passende onderwijsplek te bieden, waarbij de kennis van het (speciaal) onderwijsnetwerk een voordeel is. Bij het voorkomen van langdurig thuiszitten is een heldere afstemming tussen school, CTO, Leerplicht en mogelijk in het verlengde daarvan het wijkteam, een belangrijke voorwaarde.

4.7.4 Geschillen en bezwaren

Wanneer er meningsverschillen zijn over de toelaatbaarheid van een leerling tot een school voor speciaal basisonderwijs of speciaal onderwijs kunnen ouders en/of het schoolbestuur van de school van aanmelding een bezwaarschrift indienen bij de Landelijke Bezwaaradviescommissie Toelaatbaarheidsverklaring sbo/(v)so van de Stichting Onderwijsgeschillen te Utrecht (info@onderwijsgeschillen.nl). Deze commissie brengt een advies uit over de toelaatbaarheid van de betreffende leerling, op grond waarvan het samenwerkingsverband een beslissing neemt. Tegen de beslissing van het samenwerkingsverband op het verzoek om een toelaatbaarheidsverklaring staat daarna een bezwaar en beroep bij de bestuursrechter open.

4.7.5 Formulieren

De voor de aanvragen benodigde formulieren zijn te downloaden van de website van het samenwerkingsverband (www.swvkopvannoordholland.nl)

5. Bestuur, medezeggenschap en organisatie

Het samenwerkingsverband heeft gekozen voor het stichtingsmodel als bestuursvorm. Het huidige aantal besturen (11) en de verwachting dat in de komende jaren het aantal eerder daalt dan zal groeien, maakt de stichtingsvorm de meest voor de hand liggende. Aan de hand van de materialen die door de PO-raad zijn aangereikt, zijn in het voorjaar van 2013 de statuten uitgewerkt en in de bestuursvergadering van 28 augustus 2013 formeel door het nieuwe stichtingsbestuur vastgesteld. Op 13 september daarop volgend zijn de statuten bij de notaris gepasseerd.

Tijdens het bestuursvergadering van 25 september 2013 zijn door de besturen de aansluitingsovereenkomsten ondertekend.

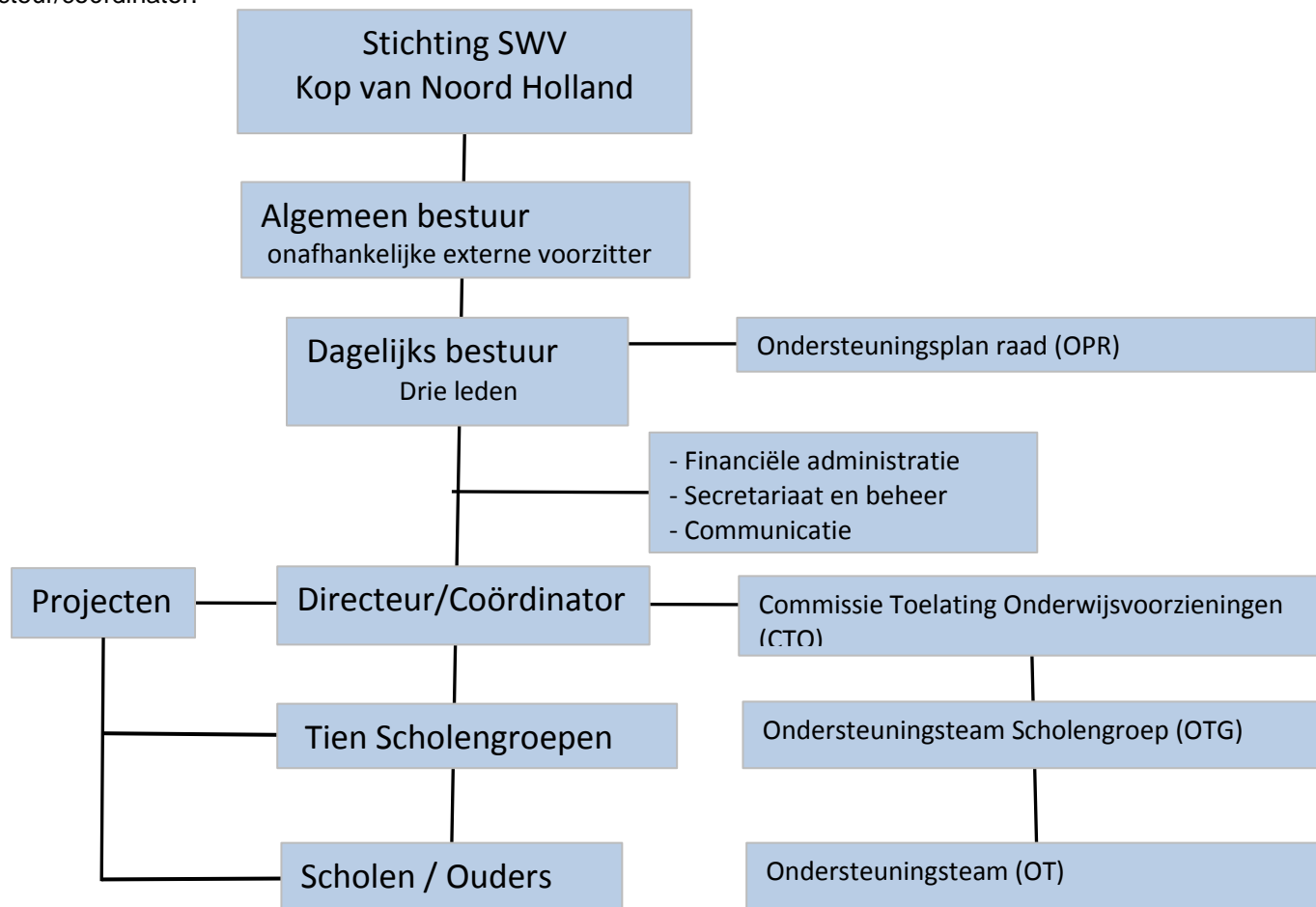
De stichting kent een algemeen bestuur en een dagelijks bestuur. Het algemeen bestuur is het toezichthoudend orgaan en het dagelijks bestuur is belast met de uitvoerende activiteiten.

Het dagelijks bestuur kent drie leden die in onderling overleg de taken verdelen.

In het algemeen bestuur, dat een onafhankelijke externe voorzitter zonder stemrecht heeft, zijn alle besturen vertegenwoordigd.

Dagelijks- en Algemeen bestuur vormen samen het Bestuur van de stichting.

Het samenwerkingsverband beschikt voor de uitvoering van de dagelijkse activiteiten over een directeur/coördinator.



5.1 Algemeen bestuur

Het algemeen bestuur heeft als verantwoordelijkheden:

- intern toezicht te houden aan de hand van een door het bestuur op te stellen toezichtkader,
- toezicht te houden op de rechtmatige bestemming en aanwending van de middelen van de stichting,
- het aanwijzen van een registeraccountant,
- goedkeuring te geven aan de wijziging van strategische doelstellingen,

- goedkeuring van het ondersteuningsplan en meerjarenbegroting en eventuele aanpassingen,
- goedkeuring van het jaarverslag,
- goedkeuring van het managementstatuut/bestuursreglement en eventuele aanpassingen,
- het aangaan of aanpassen van aansluitingsovereenkomsten.

5.2 Dagelijks bestuur

Het dagelijks bestuur is verantwoordelijk voor:

- het leiding geven aan de dagelijkse gang van zaken,
- de voorbereiding en uitvoering van het beleid en de activiteiten van het samenwerkingsverband,
- het verrichten van de daarvoor noodzakelijke handelingen,
- het creëren van draagvlak en draagkracht binnen het samenwerkingsverband i.s.m. de coördinator/directeur,
- het vaststellen van het concept ondersteuningsplan en meerjarenbegroting voor inbreng in op overeenstemming gericht portefeuillehoudersoverleg,
- het vaststellen van het concept ondersteuningsplan en de meerjarenbegroting voor verzending naar de OPR,
- bewaken van de inkomsten en uitgaven van het samenwerkingsverband
- het afsluiten van overeenkomsten met eventuele partners
- het vertegenwoordigen van de stichting in o.a. het portefeuillehoudersoverleg van de gemeenten, de inspectie, de gemeenten en andere overlegorganen in de Kop van Noord-Holland
- het communiceren van de resultaten van het samenwerkingsverband naar scholen, ouders en externe belanghebbenden.
- de aansturing van de coördinator/directeur

5.3 Onafhankelijke externe voorzitter

De onafhankelijke externe voorzitter van het samenwerkingsverband (Bestuur en Algemeen Bestuur) is verantwoordelijk voor:

- het voorbereiden van de vergaderingen van Bestuur en Algemeen bestuur i.s.m. Dagelijks Bestuur en de coördinator/directeur,
- het voorzitten van de vergaderingen,

Investing bestuurskosten 5.2/5.3 : € 35.000,-

5.4 Directeur/coördinator

De directeur/coördinator van het samenwerkingsverband is verantwoordelijk voor:

- het adviseren en informeren van het Dagelijks en Algemeen Bestuur,
- het voorbereiden van de bestuursvergaderingen i.s.m. de voorzitters,
- creëren van draagvlak en draagkracht binnen het samenwerkingsverband ,
- het monitoren van de resultaten, het bewaken van voortgang en het communiceren over resultaten van het samenwerkingsverband,
- tijdig (laten)opstellen van de begroting en het financieel jaarverslag van het samenwerkingsverband i.s.m. de penningmeester,
- het leiding geven aan de medewerkers van het samenwerkingsverband,
- toezicht houden op de financiële administratie van de vereniging en zorg dragen voor regelmaat in facturering en betalingen,
- het bewaken van de uitvoering van het treasury-statuut,
- het coördineren van de uitvoering van projecten en structurele activiteiten opgenomen in het ondersteuningsplan,
- inrichten van de organisatie van het samenwerkingsverband en het vormgeven van de coördinatie en uitvoering,
- monitoren van de ontwikkelingen in de scholengroepen
- monitoren van de basiskwaliteit van de scholengroepen
- initiëren van nieuwe ontwikkelingen,
- afstemmen van/op ontwikkelingen binnen andere gremia,
- ambtelijke contacten onderhouden met de vier gemeenten in de regio van het samenwerkingsverband
- contacten onderhouden met aangrenzende samenwerkingsverbanden over o.a. grensverkeer

- het up-to-date houden van de website van het samenwerkingsverband,
- de communicatie met scholen en ouders over ontwikkelingen in het samenwerkingsverband,
- schrijven van het ondersteuningsplan en het actualiseren van de daarmee verbonden informatie,
- toezicht houden op het secretariaat van het samenwerkingsverband.
- het op verzoek voeren van het bestuurssecretariaat van de Ondersteuningsplanraad.

Investering directeur/coördinator € 100.000,-

5.5 Ondersteuningsplanraad

In de wetgeving passend onderwijs is opgenomen dat ieder samenwerkingsverband een ondersteuningsplanraad (OPR) opricht. In de wet is geregeld dat het ondersteuningsplan ten minste één keer in de vier jaar opnieuw wordt vastgesteld en de instemming moet hebben van de OPR. Dit betekent echter niet dat de OPR maar één keer in de vier jaar bijeen hoeft te komen. Hoewel dat niet staat omschreven in de wet, heeft de OPR wel degelijk een belangrijke rol in die tussenliggende periode. Het is aan de OPR om met een kritische blik naar het ondersteuningsplan te blijven kijken, de uitvoering daarvan te volgen en haar instemming te verlenen bij tussentijdse aanpassingen.

Het samenwerkingsverband wil minimaal twee maal per jaar met de ondersteuningsplanraad bijeen komen, waarin in ieder geval evaluatie, jaarplanning en begroting aan bod komen. Op deze wijze kan de ondersteuningsplanraad op de hoogte blijven van de ontwikkelingen in het samenwerkingsverband en zijn zij in staat om het bestuur te adviseren over gewenste ontwikkelingen. De OPR kan zelf gebruikmaken van het initiatiefrecht, zoals omschreven in artikel 6 van de WMS. Dit betekent dat de OPR onder andere voorstellen kan doen aan het bestuur van het samenwerkingsverband.

De leden van de ondersteuningsplanraad worden afgevaardigd door de leden van de afzonderlijke medezeggenschapsorganen (GMR) en wel zo dat het aantal leden voor de helft uit ouders en voor de helft uit personeel bestaat. Wanneer het geografische gebied van het samenwerkingsverband leidend is voor de samenstelling van de OPR betekent dat voor ons samenwerkingsverband strikt genomen een OPR van tien leden. Stichting Heliomare Onderwijs heeft immers geen vestigingen in onze regio. Tegelijkertijd heeft de Stichting Flore laten weten geen lid te leveren voor de OPR. Deelname door de stichting Heliomare brengt het aantal leden weer op een even aantal.

Het bestuur van het samenwerkingsverband heeft zorg gedragen voor een medezeggenschapsstatuut en een reglement vastgesteld voor de OPR. Statuut en reglement zijn in overeenstemming met de Wet op de Medezeggenschap op Scholen.

Het samenwerkingsverband is aangesloten bij de landelijke geschillencommissie als bedoeld in artikel 30 in de Wet Medezeggenschap op Scholen.

De OPR wordt secretariaal ondersteund door het samenwerkingsverband.

Investering Ondersteuningsplanraad € 3.000,-

5.6 Geschillenregeling

Wanneer een aangeslotene (bevoegd gezag) zich ernstig in zijn belang geschaad voelt kan deze kwestie voor een bindende uitspraak door het bevoegd gezag voorgelegd worden aan de Landelijke Klachtencommissie Onderwijs (LKC) die onderdeel uitmaakt van de Stichting Onderwijsgeschillen te Utrecht (info@onderwijsgeschillen.nl).

5.7 Financiële administratie

Het samenwerkingsverband heeft door het faillissement van haar administratiebureau sinds 1 april 2017 haar financiële werkzaamheden ondergebracht bij één van haar besturen: Sarkon. De afspraken zijn vastgelegd in een contract.

Per 31 december 2017 wordt deze werkwijze door het Samenwerkingsverband geëvalueerd.

Het samenwerkingsverband heeft haar financiële huishouding vastgelegd in een treasury-statuuut.

De accountantscontrole is in handen van Govers Onderwijs Accountants.

Investering financiële administratie : € 22.500,-

5.8 Secretariaat en beheer

Het samenwerkingsverband laat de werkzaamheden uitvoeren door twee secretariële medewerkers van OBD Noordwest op basis van jaarlijks te maken afspraken. Onder de werkzaamheden vallen o.m. het beheer van het archief van het samenwerkingsverband, verwerken van fysieke en digitale post, het beheer van de website, het opmaken van betaalstaten en de secretariële ondersteuning van de directeur/coördinator bij o.a. het overleg van de scholengroep Sbao/SO en het voorzittersoverleg van de scholengroepen

Investering secretariaat en beheer : € 17.500,-

6. Communicatie

Communicatie met de directies van de scholen vindt plaats door de bestuursleden van het samenwerkingsverband. Aan het einde van elke bestuursvergadering worden telkens de gesprekspunten geïnventariseerd en in de actielijst opgenomen. De bestuursleden zijn zelf verantwoordelijk voor de communicatie met hun directies. De besluiten- en actielijst van het bestuur van het samenwerkingsverband zijn via de website van het samenwerkingsverband in te zien voor de directies en leerkrachten van de scholen. De website www.swvkopvannoordholland.nl wordt samen met het voortgezet onderwijs geëxploiteerd. Ouders hebben daardoor gedurende de hele schoolloopbaan van hun kind in de Kop van Noord-Holland voor wat betreft de beide samenwerkingsverbanden te maken met één en dezelfde informatiebron.

Rond elke bestuursvergadering en verder zoveel als noodzakelijk is, verschijnt een nieuwsbrief die digitaal toegestuurd wordt aan de geledingen en scholen van het samenwerkingsverband en waarop leerkrachten en ouders zich kunnen abonneren. Verder blijft de website van het samenwerkingsverband een informatiebron voor alle betrokkenen en verschijnen in 2015-2016 mogelijk opnieuw twee Kopkranten die samen met het samenwerkingsverband voorgezet onderwijs worden uitgegeven.

Het gebruik van “social media” wordt mogelijk opgenomen in het activiteitenplan van het samenwerkingsverband.

Investering communicatie : € 17.500,-

7. Kwaliteitsbewaking

Kwaliteitsbewaking vindt op verschillende manieren plaats. Allereerst is er het ondersteuningsplan dat er voor zorgt dat op de verschillende aandachtsgebieden heldere afspraken worden gemaakt. De uitwerking en opbrengst van de gemaakte afspraken wordt elk jaar in de periode mei/juni geëvalueerd door de scholengroepen, die daarin ook de eigen activiteiten en de opbrengst daarvan beschrijven. Wanneer dat leidt tot aanpassingen in het ondersteuningsplan dan worden die onder verantwoording van het dagelijks bestuur verwerkt en vastgesteld, door het algemeen bestuur en ter instemming voorgelegd aan de ondersteuningsplanraad (OPR).

Van diverse uitvoerenden wordt informatie verkregen over de uitgevoerde werkzaamheden; verslaggeving vindt plaats door het CTO en door de organisaties die uitvoering geven aan het schoolmaatschappelijk werk. De verslaggeving wordt verwerkt in de driemaandelijke beleidsmonitor van het samenwerkingsverband, waarin de belangrijkste inhoudelijke ontwikkelingen een plaats krijgen. In de beleidsmonitor zijn parameters voor kwaliteit opgenomen.

Per half schooljaar verschijnt een financiële rapportage over de in het Ondersteuningsplan vastgelegde activiteiten.

Het behoort tot de verantwoordelijkheid van het toezichthoudend Algemeen Bestuur haar goedkeuring te geven aan het ondersteuningsplan en de (meerjaren)begroting van het samenwerkingsverband. Datzelfde geldt voor de vier beleidsmonitoren (inclusief samenvatting) en het financieel jaarverslag van het samenwerkingsverband.

Bij de bewaking van de basiskwaliteit hechten wij aan het oordeel dat de onderwijsinspectie daarover heeft vastgelegd in haar kwaliteitsverslag. In voorkomende gevallen doet het Samenwerkingsverband zelf onderzoek.

Voor wat betreft de route die gelopen wordt bij het verstrekken van (extra) ondersteuning aan leerlingen vraagt het samenwerkingsverband aan CTO en OTG's om in hun verslaglegging uitspraken te doen over de toepassing van het door het samenwerkingsverband gehanteerde groeidocument.

8. Kengetallen

8.1 Leerlingenaantallen naar onderwijssoort

De hieronder opgenomen leerlingaantallen zijn tot en met 1-10-11 exclusief die van het speciaal onderwijs. Vanaf 1-10-12 zijn de door het Ministerie van Onderwijs verstrekte gegevens in het schema verwerkt. De stijging van het totale aantal leerlingen wordt veroorzaakt door het gaan meetellen van drie scholen van de stichting Flore in de gemeente Schagen, een school van de stichting GPO-WN en het meetellen van de leerlingen die een school voor speciaal onderwijs bezoeken. De cijfers vanaf 1-10-12 zijn daarom in beperkte mate vergelijkbaar met de periode daarvoor, maar geven aan hoe de deelname aan speciale voorzieningen in de loop van de jaren fluctueert.

De twee daaropvolgende schema's laten zien in welke mate gebruik wordt gemaakt van de verschillende specifieke voorzieningen die deel uitmaken van het dekkend onderwijsnetwerk in de Kop van Noord-Holland. De cijfers zijn gebaseerd op de gegevens die opgenomen zijn in Kijkglas 1 oktober 2016.

Peildatum	01-10-10	01-10-11	01-10-12	01-10-13	01-10-14**	01-10-15	01-10-16
<i>t.b.v. schooljaar</i>	<i>11-12</i>	<i>12-13</i>	<i>13-14</i>	<i>14-15</i>	<i>15-16</i>	<i>16-17</i>	<i>17-18</i>
Aantal leerlingen	15.779	15.457	15.297	14.734	14.308	14.078	13.614
Leerlingen BAO	15.516	15.206	14.887	14.322	13.901	13.642	13.162
Percentage BAO			97,32	97,20	97,16	96,90	96,69
Leerlingen SBAO	263	251	235	237	229	245	253
Percentage SBAO	1,67	1,62	1,54	1,61	1,60	1,74	1,85
Leerlingen SO			175	175	178	191	199
Percentage SO			1,14	1,19	1,24	1,36	1,46
Leerlingen Eureka ond.*		32	32	32	38	32	33
Percentage e.o.		0,21	0,21	0,22	0,27	0,23	0,25

* Eureka-leerlingen maken deel uit van de populatie basisonderwijs. Het deelnamepercentage is daarin uitgedrukt!

** Met ingang van het schooljaar 14-15 tellen ook de leerlingen in het SO mee in het totaal aantal leerlingen. De vergelijking in aantallen en percentages in de voorgaande jaren moet in dat perspectief gezien worden.

Spreiding SBAO	1-10-10	1-10-11	1-10-12	1-10-13	1-10-14	1-10-15	01-10-16
Kompasschool Texel	31	21	19	16	17	22	23
Kompasschool DH	108	115	118	123	125	129	133
Tender Schagen	124	115	98	98	87	94	97
					229	245	253

Spreiding speciaal onderwijs cluster 3 en 4		1-10-11	1-10-12	1-10-13	1-10-14	1-10-15	01-10-16
De Meerpaal	07IT00	47	47	49	44	42	43
De Alk	01WX00	19	19	18	12	10	8
De Ruimte	01LB00	22	20	16	19	16	18
Heliomare Onderwijs	01MI00	4	4	4	3	3	0
De Eenhoorn	04GJ00	5	5	2	3	1	2
<i>tussentelling cluster 3</i>						72	71
Antoniusschool Castricum	00RL00					2	1
De Duinrand	00RL02	7	10	10	6	3	9
St.Antonius	00RL05					1	0
Antoniusschool Schagen	00RL11	-	-	-	33	46	62
Antoniusschool	00RL12	-	-	1	1	1	0
Antoniusschool Den Helder	00RL14	51	57	56	43	53	47
Spinaker	18ZJ00	10	10	12	12	10	6
A.Verschoorschool	00AJ00					1	0
De Witakker (fr.)	00MU00					1	0
De Pylar (Heerlen)	21SG00					1	0
Sinne	26MC00						1
Dr.Gunningschool	18EC04						1
Dr.Herman Bekius	23VR00						1
<i>tussentelling cluster 4</i>						119	128
<i>St Aloysius</i>	<i>Niedorp</i>	5	3	7	-	-	-
Totalen		171	175	175	177	191	199

8.2 Verdeling van de leerlingen over de (aangesloten) schoolbesturen

Aantal leerlingen basisonderwijs per bestuur	1-10-'11	1-10-'12	1-10-'13	1-10-'14	1-10-'15	1-10-'16
Stg. Sarkon	4.738	4.728	4.699	4.662	4.651	4.508
Stg. Surplus	4.449	4.344	4.148	3.980	3.768	3.678
Stg. Kopwerk	2.606	2.471	2.293	2.154	2.103	1.965
Stg. Meerwerf	1.549	1.561	1.469	1.438	1.479	1.443
Stg. Flore	1.011	978	931	902	895	845
Stg. Schooltij	623	575	553	513	484	449
Stg. Alg. Bijz. bs Comenius	133	138	146	158	157	166
Stg. GPO-WN	97	92	83	93	105	111
Totaal	15.206	14.887	14.322	13.900	13.642	13.165
Aantal en percentage krimp leerlingen (2351/15,46)	310/ 2,0	319/ 2,1	565/3,80	422/2,95	258/1,86	477/3,5

Aantal leerlingen speciaal basisonderwijs per bestuur	1-10-'11	1-10-'12	1-10-'13	1-10-'14	1-10-'15	1-10-'16
Stg. Surplus	115	98	98	87	94	97
Stg. Samenwerkingschool	136	137	139	142	151	156
totaal	251	235	237	229	245	253

Aantal leerlingen speciaal onderwijs per bestuur	1-10-'11	1-10-'12	1-10-'13	1-10-'14	1-10-'15	1-10-'16
Stichting Aloysius		63	70	73	106	119
Stichting Witakker					1	0
Stichting De Pylar					1	0
Stichting Ronduit					10	6
Stichting A. Verschoorschool					1	0
Stichting Samenwerkingschool		47	47	49	42	43
St. Heliomare Onderwijs		45	43	38	29	26
St. Leerzaam (Hoorn)*		5	5	2	1	2
Stichting Spaarnesant						1
Stichting Sinne						1
Stichting Bekius						1
totaal		170	175	175	191	199

*de besturen maken geen deel uit van het samenwerkingsverband

8.3 Landelijke ontwikkeling van bao, sbao en so

(nog op te nemen)

8.4 Gewogen leerlingen per schoolbestuur en scholengroep per 1-1-2015

	Tot. Ll.	0,30	1.20	%
Sarkon	4.651	187	38	4,84
Surplus	3.768	178	76	6,74
Kopwerk	2.103	215	41	12,17
Meerwerf	1.479	252	125	25,49
Flore	895	22	7	3,24
Schooltij	484	27	12	8,06
Comenius	157	1	1	1,27
GPO-WN	105	3	5	7,62
Totalen	13.642	875	284	8,50
Scholengroepen				
Texel	977	44	14	5,94
Den Helder Noord	1725	138	35	10,03
Den Helder Zuid	1424	232	121	24,79
Julianadorp	1266	62	7	5,45
Anna Paulowna	1635	82	25	6,54
Wieringermeer	1700	81	24	6,18

Schagen	1895	79	25	5,49
Niedorp	1310	68	15	6,34
Warmenhuizen	1710	50	18	3,98